

LA REVUE
DES DIPLÔMÉS
DE L'UNIVERSITÉ
DE MONTRÉAL

Université 
de Montréal

les **DIPLÔMÉS**

N°420

PRINTEMPS 2011 8\$



125 ans de
médecine
VÉTÉRINAIRE

Bruce D. Murphy

RETOMBÉES
de la recherche
universitaire

Poste-publications / Convention numéro 400 62993

$$f'(x) = \lim_{h \rightarrow 0} \frac{f(x+h) - f(x)}{h}$$

$$f(x) = \lim_{h \rightarrow 0} \frac{(x+h)^2 - x^2}{h}$$

$$= \lim_{h \rightarrow 0} \frac{x^2 + 2xh + h^2 - x^2}{h}$$

$$= \lim_{h \rightarrow 0} \frac{2xh + h^2}{h}$$

$$= \lim_{h \rightarrow 0} h(2x + h)$$

$$\frac{d}{dx}(x^n) = nx^{n-1}$$

$y = g(x)$
 $x+h$
 $g(x+h) - g(x)$
 h

Il existe une formule plus simple pour protéger votre famille.

Assurance vie temporaire ■ Assurance de protection du revenu en cas d'invalidité
 Protection Accidents graves ■ Assurance Soins médicaux et soins dentaires

Appelez-nous au **1 888 913-6333**

ou consultez notre site à l'adresse manuvie.com/adum

Recommandé par

Les Diplômés

Université 
de Montréal

Établi par

 **Financière Manuvie**
Pour votre avenir

La Compagnie d'Assurance-Vie Manufacturers

RÉGIMES D'ASSURANCE

DES DIPLÔMÉS

5
MOT DU PRÉSIDENT DE L'ASSOCIATION
D'exceptionnelles qualités de visionnaire

6
**125 ans DE MÉDECINE
VÉTÉRINAIRE**

10
**DU LABORATOIRE
À LA MISE EN MARCHÉ**

20
ACTUALITÉS UdeM

24
RECHERCHE
Le jeu en ligne crée plus de dépendances
que les autres formes de pari
Le bébé naissant reconnaît la voix de sa mère



14
MICHEL DALLAIRE
Designer curieux et créatif

16
ISABELLE PERETZ
Entre la musique et l'amusie

SOMMAIRE

27
FLASH RECHERCHE

30
FORMATION

32
PHILANTHROPIE

34
ENTRE NOUS

38
ENTRE GUILLEMETS

48
NOS DISPARUS

50
**CARNET
DU RECTEUR**
L'UdeM, une université
métropolitaine !

18
CHRISTINA CAMERON
Gardienne du patrimoine



40
**NOMINATIONS
ET DISTINCTIONS**



Gala annuel de l'Ordre du mérite

44^e remise de l'Ordre du mérite
des Diplômés de l'Université de Montréal



Lauréats

Michel Saucier
Pharmacie
1964, 1966 et 1970

Gisèle Beaulieu
Médecine dentaire
1970

Présidence d'honneur

Pierre Fréchette
Président et chef de la direction
Renaissance Pharma inc.

Le mercredi 11 mai 2011 à 17 h 15
Hall d'honneur du Pavillon Roger-Gaudry
Université de Montréal
2900, boul. Édouard-Montpetit

Réservation

Communiquer avec le secrétariat au 514 343-6230
Tables corporatives disponibles – 10 personnes par table
Prix du billet : 250 \$ (taxes incluses)
Tenue de ville

Les Diplômés

Université 
de Montréal

MOT DU PRÉSIDENT DE L'ASSOCIATION

Depuis quelques années, ce couple de philanthropes a décidé, d'un commun accord, de soutenir différents projets en sport d'excellence, en santé, en recherche, mais aussi en conservation du patrimoine et en musique. Plus concrètement, leur participation à l'avancement des connaissances a donné lieu à la création du centre et de la chaire en pharmacogénomique Beaulieu-Saucier, puis à celle de la Chaire pharmaceutique Michel-Saucier en santé et vieillissement.

D'EXCEPTIONNELLES QUALITÉS de VISIONNAIRE

Carrière productive, engagement dans la communauté, contribution au rayonnement et au développement de l'Université de Montréal: voilà nos principaux critères de sélection, depuis 1967, des lauréats de l'Ordre du mérite.

Cette année, les différentes instances de l'Association ont unanimement arrêté leur choix sur Michel Saucier (pharmacie 1964, 1966 et 1970) et Gisèle Beaulieu (médecine dentaire 1970), qui recevront donc la plus haute distinction décernée par notre regroupement fondé en 1934 et qui compte plus de 300 000 membres.

Tous deux diplômés de notre université, au sein de laquelle ils ont contribué au transfert des connaissances, nos lauréats sont bien connus dans leurs domaines respectifs. Gisèle Beaulieu a exercé sa profession dans un cabinet dentaire montréalais, alors que Michel Saucier a cofondé et présidé la compagnie Sabex, leader canadien dans le secteur des médicaments injectables, jusqu'à son acquisition par Novartis.

Le vieillissement accéléré de la population pose des défis pressants au système de santé et c'est pourquoi il devient plus qu'urgent d'améliorer la qualité des soins pharmaceutiques prodigués à cette clientèle. Par ailleurs, il est de plus en plus reconnu que la pharmacogénomique, science de pointe s'il en est, va radicalement changer la façon dont nous élaborons et utilisons les médicaments. En ciblant à la fois les problématiques de santé liées au vieillissement de la population et les promesses de traitements novateurs de la pharmacogénomique, le couple Beaulieu-Saucier manifeste d'exceptionnelles qualités de visionnaire.

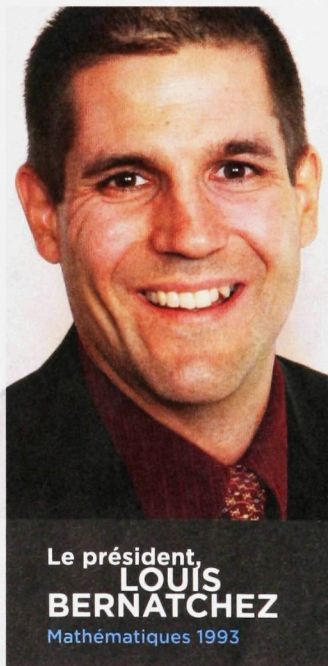
Leurs noms viennent ainsi s'ajouter à la longue liste des individus (diplômés et amis) et des entreprises ou fondations qui, au cours des dernières décennies, ont favorisé le développement de l'Université de Montréal sur tous les plans (recherche, soutien aux étudiants, etc.), assurant du même coup le maintien de sa tradition d'excellence.

Pour tous les diplômés, ce couple devient une source d'inspiration, mais représente aussi, pour le devenir de la philanthropie francophone, un modèle à suivre.

L'Association est heureuse de profiter de sa soirée de gala annuelle pour souligner l'attachement de Gisèle Beaulieu et Michel Saucier à notre établissement. Ayant connu l'Université dans les années 60 et 70, alors que le campus était en pleine transformation, ils n'ont pas hésité à pousser à la roue pour garantir aux générations actuelles et futures un environnement d'enseignement et de recherche optimal qui stimulera l'avancée et le transfert des connaissances.

Au bout du compte, ce n'est pas seulement l'Université de Montréal qui profite de cet apport, puisque les retombées se feront sentir, plus tôt que tard, dans l'ensemble de la collectivité.

Aujourd'hui, le temps est venu de féliciter Gisèle Beaulieu et Michel Saucier et de célébrer, avec eux, leurs réalisations et les progrès que leur générosité rend possibles.



Le président,
**LOUIS
BERNATCHEZ**
Mathématiques 1993

ASSOCIATION DES DIPLÔMÉS DE L'UdeM

CONSEIL D'ADMINISTRATION

Albert Dumortier, président du conseil
Louis Bernatchez, président de l'Association
Danielle Dansereau, première vice-présidente
et vice-présidente aux activités honorifiques
Michel Cyr, vice-président aux finances
Gilles Legault, vice-président aux activités
socioculturelles et régionales
Antonine Boly-Bousquet, vice-présidente
aux communications
Suzanne Bisailon, vice-présidente aux services
aux membres
Yves Doucet, administrateur
Ann Bigué, administratrice
Diane Legault, administratrice
Pierre Sauvé, administrateur
Jean-Marie Robillard, administrateur
Fabiola Tassy, administratrice
Donat J. Taddeo, administrateur
Michel Saint-Laurent, secrétaire général

REPRÉSENTANTES DES DIPLÔMÉS AU CONSEIL DE L'UdeM

Louise Roy, chancelière
Lise Fournel, administratrice

REVUE LES DIPLÔMÉS

Éditeur: Michel Saint-Laurent
Publicité: 514 343-6230

Responsable: Maria Medrano
Conseiller: Jean-Pierre Emmanuel
Collaboration: Mireille Leroux, « Entre guillemets »
et « Nominations et distinctions »
Impression: Transcontinental Interweb inc.

PUBLIÉE PAR LE BUREAU DES COMMUNICATIONS ET DES RELATIONS PUBLIQUES

Directeur de l'image de marque: Raynald Petit
Coordonnateur: Daniel Baril
Journalistes: Dominique Nancy
Mathieu-Robert Sauvé
Jean François Bouthillette

Photographes: Yves Lacombe
Claude Lacasse
Bernard Lambert
Christian Fleury

Photo page couverture: Yves Lacombe
Directrice de création
et de production: Michèle Langlois
Conceptrice-graphiste: Michelle Huot
Concepteur-graphiste: Dominique Tessier
Infographiste: Jean-François Szakacs
Révision linguistique: Sophie Cazanave
Poste-publications Convention n° 400 62993

SIÈGE SOCIAL

3744, rue Jean-Brillant, bureau 410
C.P. 6128, succursale Centre-ville
Montréal (Québec) H3C 3J7
Téléphone: 514 343-6230
Sans frais: 1 877 343-6230
Télécopieur: 514 343-5798
Courriel: diplomes@umontreal.ca
Prix au numéro: 8 \$

Les auteurs des articles publiés dans *Les diplômés* conservent l'entière responsabilité de leurs opinions. Toute reproduction est autorisée à condition de mentionner la source et les auteurs.

ISSN 2228-9636

Dépôt légal D-6880028

Bibliothèque et Archives nationales du Québec
Bibliothèque et Archives Canada
Publiée deux fois l'an
Tirage: 198 500

Ce magazine
est conforme
à la nouvelle
orthographe

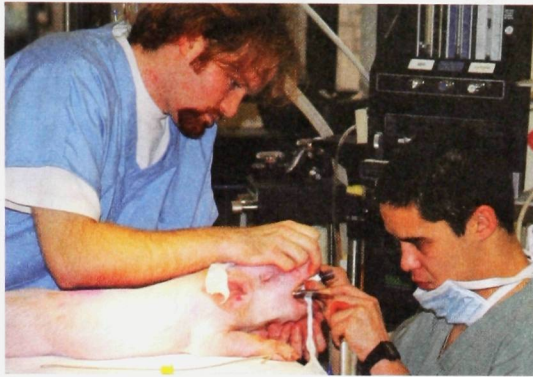
www.orthographe-recommandee.com



125 ANS de médecine VÉTÉRINAIRE



L'année 2011 est l'année mondiale de la médecine vétérinaire et marque le 250^e anniversaire de la toute première école de médecine vétérinaire, fondée en France en 1761. Au Québec, elle coïncide avec le 125^e anniversaire de la fondation de l'École vétérinaire française de Montréal, devenue depuis la Faculté de médecine vétérinaire de l'Université de Montréal.



Le Groupe de recherche sur les maladies infectieuses du porc est l'un des plus importants du genre en Amérique du Nord.

L'ESSOR ET LE RAYONNEMENT DE LA RECHERCHE

Si l'UdeM compte parmi les plus grandes universités de recherche au Canada, sa faculté de médecine vétérinaire n'est pas en reste. Dans ses laboratoires, des chercheurs s'emploient à faire avancer la science dans les domaines de la santé animale, de la santé publique et de l'agroalimentaire. Et, qu'il s'agisse de nouveaux vaccins ou de gènes régulateurs de l'ovulation, leurs découvertes ne passent pas inaperçues, tant dans les milieux universitaires qu'au cœur des éleveurs.

LA RECHERCHE EN SANTÉ ANIMALE CONTRIBUE À LA SANTÉ PUBLIQUE

« Il y a 30 ans, notre faculté était essentiellement professionnelle et les professeurs avaient rarement un profil de chercheur, dit Sylvain Quessy, vice-doyen à la recherche et aux études supérieures. Mais les choses ont beaucoup évolué. » Un premier groupe de recherche d'envergure, le Centre de recherche en reproduction animale (CRRRA), a été créé en 1972. Puis, dans les années 80, est apparu le Groupe de recherche sur les maladies infectieuses du porc (GREMIP). Rapidement, les deux unités se sont imposées parmi les plus importantes en Amérique du Nord dans leurs secteurs respectifs.

« On cherchait des moyens d'appuyer les vétérinaires sur le terrain ainsi que les éleveurs, raconte le vice-doyen. Au lieu de recruter seulement des professeurs au profil traditionnel, nous avons embauché aussi des chercheurs qui pouvaient avoir des formations en biochimie, en biologie moléculaire, etc. »

C'est dans ce contexte que John M. Fairbrother, fraîchement diplômé en bactériologie vétérinaire de l'Université Cornell, aux États-Unis, a été engagé au milieu des années 80. Son laboratoire est devenu un centre de référence de l'Organisation mondiale de la santé animale relativement à la bactérie *E. coli*. Le CRRRA brille également, notamment avec la découverte récente par son directeur Bruce D. Murphy d'un gène susceptible de réguler l'ovulation.

Quand des équipes de chercheurs performants sont en place, une culture de la recherche s'installe... Si le GREMIP et le CRRRA restent des piliers de la recherche, de nouveaux groupes, centres et chaires de recherche ont vu le jour. On en dénombre actuellement une vingtaine. Des équipes spécialisées dans la santé des chevaux ou la pharmacologie animale, entre autres, se distinguent. Et c'est à Saint-Hyacinthe que se trouve la tête du Réseau canadien de recherche sur la mammite bovine, qui regroupe 34 chercheurs de 10 établissements.

« Le groupe de recherche sur les zoonoses connaît aussi un rayonnement considérable, ajoute M. Quessy,

et la santé publique est un domaine de recherche en émergence rapide. »

Lui-même spécialiste de la salubrité des viandes, il travaille avec ses collègues à enrayer la transmission de bactéries pathogènes comme la salmonelle chez les animaux d'élevage afin de réduire à la source les risques pour la santé humaine.

MAINTENIR LE RYTHME

Les groupes de recherche « fondateurs » ont évolué en fonction des besoins

concrets sur le terrain. Les maladies du porc étant aujourd'hui plus virales ou immunitaires que bactériennes, le GREMIP s'adapte en recrutant des experts en virologie et en immunologie.

« On peut dire que la recherche se porte bien chez nous, malgré le contexte difficile que connaissent nos universités en matière de financement, affirme M. Quessy. Je vois quels efforts, quelle extraordinaire détermination et quelle créativité nos chercheurs déploient pour y arriver. »

L'inauguration prochaine d'un complexe de bioévaluation de quelque 12 M\$ pourrait faciliter les choses. « Mais il faut également de la relève, du sang neuf ! souligne le vice-doyen. Nos chercheurs sont très performants et tiennent la recherche à bout de bras. Mais, pour qu'elle continue de progresser, il faut des renforts. »

JEAN FRANÇOIS BOUTHILLETTE

BRUCE D. MURPHY, une HUMBLE VEDETTE

Il est la vedette de la Faculté de médecine vétérinaire. Pourtant, Bruce D. Murphy, une sommité reconnue en matière de santé reproductive animale, fait preuve d'une humilité désarmante doublée d'une douceur tangible et d'un soupçon d'humour.

Directeur depuis près de 20 ans du Centre de recherche en reproduction animale (CRRRA) à Saint-Hyacinthe, le professeur Murphy attire bon nombre d'étudiants étrangers qui apprécient tout autant ses qualités humaines que sa compétence professionnelle.

Diplômé de l'Université d'État du Colorado, Bruce D. Murphy a d'abord été directeur de l'unité de recherche en biologie de la reproduction du département d'obstétrique et de gynécologie de l'Université de la Saskatchewan. Il s'est activement employé à faire avancer la recherche relative à la fertilité des femmes au Canada, notamment en favorisant la reconnaissance de la discipline par l'Institut du développement et de la santé des enfants et des adolescents, rattaché aux Instituts de recherche en santé du Canada.

À la Faculté de médecine vétérinaire de l'UdeM, les travaux du CRRRA sont axés à la fois sur des aspects fondamentaux de la reproduction animale et de la reproduction humaine, comme les fonctions ovariennes et le développement embryonnaire, et sur des aspects appliqués tels que le clonage de gènes et la culture d'embryons in vitro. C'est d'ailleurs au CRRRA que le célèbre taureau Starbuck, obtenu par clonage, est né en 2000.

Plus récemment, Bruce D. Murphy contribuait à la mise au jour d'un gène essentiel à l'ovulation, découverte qui a figuré parmi les 10 plus importantes de l'année 2009 selon le magazine *Québec Science*.

Et depuis cette découverte, il est corédacteur en chef du journal *Biology of Reproduction*.

GARDER LES PIEDS SUR TERRE

« À Saint-Hyacinthe, nous pourrions nous sentir un peu isolés. Mais j'aime penser dans une optique internationale et j'essaie d'agir dans une perspective tout aussi internationale », déclare le chercheur.



Fondateur du Réseau québécois en reproduction, qui regroupe 54 spécialistes québécois en biologie de la reproduction, le professeur Murphy a ainsi projeté le Québec sur les avenues scientifiques mondiales. Mais le chercheur garde les deux pieds sur terre et il n'est jamais aussi heureux que dans son laboratoire, entouré d'étudiants. « Ce qui me motive le plus, c'est la réussite de mes étudiants », affirme-t-il.

Plus de 50 doctorants et étudiants postdoctoraux d'origine canadienne mais également étrangère ont été formés dans ses laboratoires. Bon nombre d'entre eux occupent aujourd'hui des postes au sein d'universités renommées.

Le chercheur compte plusieurs prix et distinctions à son tableau d'honneur, dont le Prix d'excellence 2010 en médecine de la reproduction décerné par la Société canadienne de fertilité et d'andrologie.

DE MARÉCHAL-FERRANT À GÉNÉTICIEN CLONEUR

Le vétérinaire du 18^e siècle, dont la principale tâche consistait à ferrer les chevaux, serait sûrement abasourdi de se retrouver aujourd'hui dans le laboratoire où, il y a quelques années, on a cloné le taureau Starbuck. La profession a connu une évolution considérable depuis l'ouverture de la première école à Lyon, il y a 250 ans.

En 1761, un écuyer du roi Louis XV, Claude Bourgelat, fonde la toute première école de médecine vétérinaire. Visionnaire, il veut donner à l'enseignement une perspective qui va bien au-delà de la maréchalerie et il est convaincu que l'étude de la biologie et de la pathologie animales aideront à mieux comprendre l'être humain.

REMÉDIER À LA PÉNURIE DE VÉTÉRINAIRES

À l'heure des zoonoses et de la sécurité alimentaire, le Québec manque cruellement de vétérinaires. Comme c'est le cas dans les autres disciplines de la santé, la formation est en ébullition et requiert des équipements toujours plus sophistiqués.

« Il y a une pénurie de vétérinaires et elle touche toute l'Amérique du Nord. Chaque année, la totalité de nos diplômés trouvent un emploi », souligne Émile Bouchard, vice-doyen au développement, aux communications et aux relations externes de la Faculté de médecine vétérinaire.

Pour remédier à cette pénurie, la direction de la faculté juge que le nombre d'admissions, qui est de 90 en première année du programme, devrait passer à 125. Mais un tel accroissement d'étudiants nécessitera de nouveaux lieux d'enseignement et de recherche. C'est dans ce contexte que la direction envisage la construction d'un nouveau centre d'apprentissage qui, idéalement, ouvrirait ses portes en 2015.

« Un peu comme c'est le cas en médecine, il nous faut développer l'enseignement par compétences. Cela requiert des aires aménagées à cette fin et pouvant accueillir de petits groupes de travail, ainsi que des laboratoires modulaires secs et humides conçus pour des équipements qui reproduisent des modèles animaux, explique M. Bouchard. Cette approche est d'ailleurs une exigence de l'American Veterinary Medical Association. »

La direction de la faculté a déjà réalisé une maquette du futur centre d'apprentissage et un plan d'affaires en vue de sa réalisation qui démontrent les avantages d'un tel bâtiment, où l'on pourra organiser des minicongrès.



Cent-vingt-cinq ans plus tard, au Québec cette fois, Victor-Théodule Daubigny met sur pied l'École vétérinaire française de Montréal, affiliée à l'Université Laval.

« C'était un geste courageux de la part de ces pionniers parce que, contrairement à la pratique privée généralement lucrative, l'enseignement était peu payant et attirait un nombre restreint de jeunes », rappelle Michel Pepin, directeur général de l'Association des médecins vétérinaires du Québec et auteur de *Histoire et petites histoires des vétérinaires du Québec*.

« Ailleurs, le projet était de former de bons praticiens. Ici, les étudiants touchaient à tout : à la botanique, la zoologie, l'histologie, la physiologie. Ils suivaient des cours de pathologie interne et externe, des cours de médecine comparée, sans oublier les traditionnels cours d'anatomie », ajoute Michel Pepin.

La poule Chanteclerc est une création de l'École de médecine vétérinaire.



UNE HISTOIRE MOUVEMENTÉE

À ses débuts, la médecine vétérinaire vise principalement à soigner les chevaux qui servent au transport des gens et des marchandises. Avec l'arrivée des tramways dans les années 1890, la médecine des bovins et la santé des animaux de ferme prennent bientôt le relai des soins aux chevaux.

En 1919, avec la création de l'Université de Montréal, l'École vétérinaire française devient l'École de médecine vétérinaire de l'Université de Montréal. Devenue exsangue à la fin des années 20, elle déménage de Montréal à Oka, où elle cohabite avec l'école d'agriculture des pères trappistes. C'est au cours de cette période que naîtra la fameuse poule Chanteclerc.

En 1945, l'entente entre les trappistes et le gouvernement prend fin. L'École de médecine vétérinaire déménage de nouveau pour s'installer à Saint-Hyacinthe en 1947 dans... des baraques. Il faudra attendre jusqu'en 1952 pour que les travaux de construction d'un nouveau bâtiment débutent. Entretemps, l'American Veterinary Medical Association retire son agrément à l'école qui, secouée, travaillera d'arrachepied pour répondre aux normes de l'association et retrouver son agrément en 1954.

VIRAGE TECHNOLOGIQUE

En 1968, l'école devient une faculté et se détache donc du patronage du ministère de l'Agriculture. « Après avoir connu les affres de la crise dans les années 20, l'influence religieuse dans les années 40 et sa petite révolution à la fin des années 60 s'amorce, avec les années 80, le virage technologique. La seule faculté de médecine vétérinaire francophone en Amérique du Nord peut prendre son véritable envol et se mesurer aux meilleures », relate Michel Pepin.

Toutefois, la faculté n'est pas au bout de ses peines. En 1999, elle perd son agrément complet et réagit en embauchant 22 professeurs et en rénovant ses hôpitaux. Elle retrouve son agrément en 2007. Depuis, le Centre hospitalier universitaire vétérinaire a triplé sa superficie et est devenu un complexe médical unique, prodiguant des soins jour et nuit, 365 jours par année. ■

PAULE DES RIVIÈRES

DU LABORATOIRE à LA MISE EN, MARCHÉ

Des objets quotidiens, allant des téléphones cellulaires aux outils pédagogiques, sont directement issus des laboratoires universitaires

La valorisation de la recherche fait de plus en plus partie de la réalité universitaire. À l'Université de Montréal, Univalor travaille depuis une dizaine d'années à assurer le transfert des données des laboratoires de recherche vers les entreprises de biens et de services.

«Au fil des ans, nous avons beaucoup élargi la palette de ce qu'on peut valoriser», souligne Luc Morisset, directeur principal du développement des affaires à Univalor. La firme emploie une vingtaine de personnes dont 13 ont pour mission de débusquer les travaux susceptibles d'intéresser des entrepreneurs et de trouver les entrepreneurs qui ont besoin des innovations de la recherche.

«Nous avons 300 dossiers à différents stades d'avancement et nous travaillons présentement sur quelque 40 ententes», précise-t-il. L'année dernière, Univalor a évalué 113 projets d'invention. «C'est un record pour nous. La communauté des chercheurs de l'UdeM se compare avantageusement à celle des autres universités canadiennes.»

Cette valorisation touche un nombre sans cesse croissant de disciplines et elle s'internationalise. HEC Montréal, l'École Polytechnique et les centres hospitaliers associés à l'UdeM font partie des «établissements clients» d'Univalor. Nous présentons ici quelques-unes des réalisations qui ont bénéficié de ce soutien.



«GRETZKY AVAIT DE LA VISION ET SAVAIT où LANCER»

L'OPTOMÉTRIE AU SERVICE DU HOCKEY

« Wayne Gretzky n'avait pas le meilleur coup de patin de la Ligue nationale, mais il avait de la vision et savait où lancer », déclare Jocelyn Faubert au sujet du hockeyeur canadien.

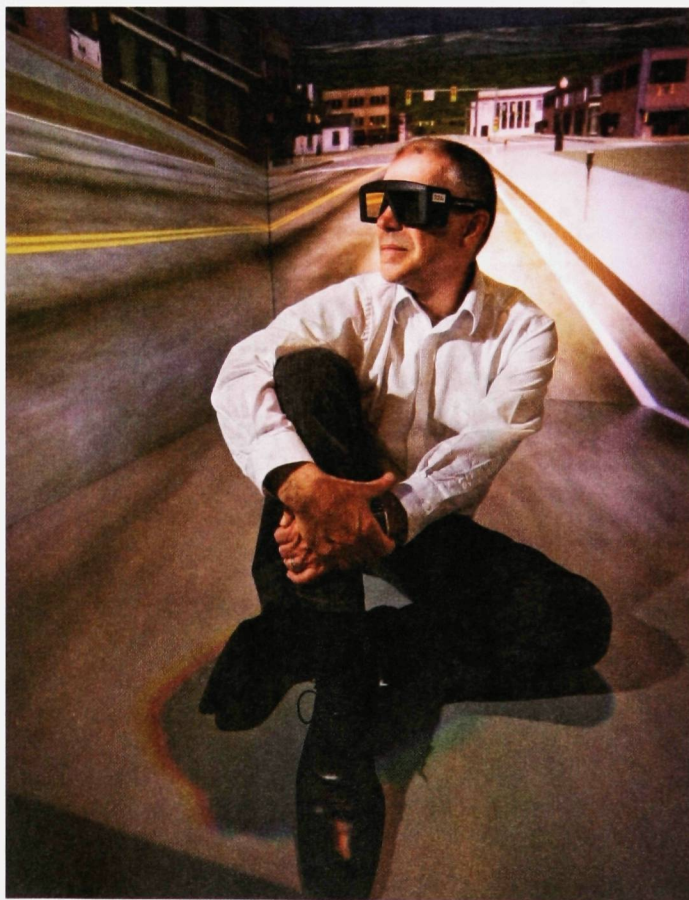
Jocelyn Faubert est directeur du Laboratoire de psychophysique et de perception visuelle de l'École d'optométrie de l'UdeM. L'une des inventions nées dans ce laboratoire, le NeuroTracker^{MC} (de CogniSens Athletics), est actuellement employée dans les gymnases des Pingouins de Pittsburgh, des Canucks de Vancouver et des Sénateurs d'Ottawa. Sans compter le Manchester United (soccer) et le Stade toulousain (rugby), qui poussent leurs athlètes dans cet immense environnement virtuel.

Le NeuroTracker^{MC} rehausse la performance en situation de jeu chez les athlètes de haut niveau en optimisant leurs capacités perceptives et cognitives et, conséquemment, leur lecture du jeu dans le feu de l'action. Cet entraînement est bon pour presque tous les sportifs engagés dans des compétitions où la vision joue un rôle de premier plan.

L'appareil a également été adapté pour la récupération cognitivo-perceptive chez les personnes âgées. « Les aînés ont de la difficulté à intégrer et à gérer l'information liée à des mouvements complexes ou brusques comme ceux d'une foule ou du trafic automobile, explique Jocelyn Faubert. Nous nous sommes demandé s'il était possible pour eux de récupérer cette perte cognitive par un entraînement semblable à celui offert aux athlètes. » Une autre des inventions du professeur Faubert, utilisée dans une quinzaine de cliniques au Canada, est une mini-caméra capable d'analyser la composition du sang

de manière non effractive. En un simple zoom au fond de l'œil, la caméra capte la composition des vaisseaux. Une analyse des spectres permet de révéler des molécules particulières, qui peuvent être des indices de maladies.

Aujourd'hui, le Laboratoire de psychophysique et de perception visuelle compte 28 personnes, dont plusieurs étudiants-chercheurs des cycles supérieurs. On vient des États-Unis et de France pour travailler avec cette jeune équipe dynamique et le chiffre d'affaires annuel de cette unité dépasse largement le million de dollars.



Jocelyn Faubert dans son laboratoire de réalité virtuelle

A photograph of Richard E. Tremblay, a middle-aged man with glasses, wearing a dark sweater over a light-colored collared shirt. He is standing in a brightly lit hallway with white walls and a drop ceiling. The hallway recedes into the distance with doors on the right side.

UN DVD POUR CONTRER L'AGRESSIVITÉ

Est-il normal qu'un jeune enfant morde, pousse, frappe, menace? Comment éviter que cette violence persiste? C'est à ces questions que Richard E. Tremblay, professeur au Département de psychologie de l'Université de Montréal, a voulu apporter des réponses à l'aide d'un DVD interactif.

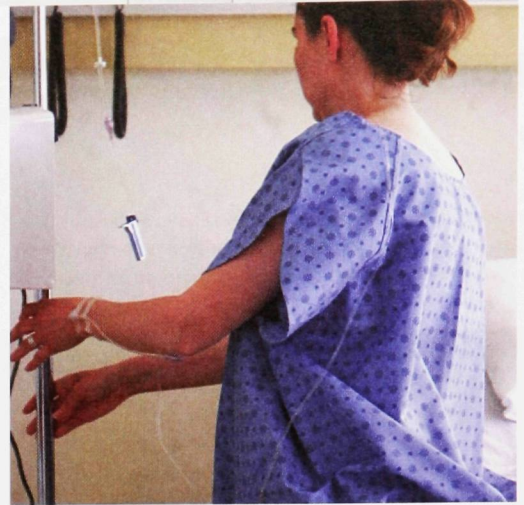
COMMENT ÉVITER QUE LA VIOLENCE DES JEUNES ENFANTS PERSISTE?

Bénéficiant d'une renommée internationale, le professeur tenait à ce que les connaissances tirées de sa démarche scientifique puissent servir concrètement. «C'est très important pour moi, dit-il. C'est la raison pour laquelle on fait des recherches, pour qu'elles servent à des éducateurs sur le terrain.»

Réalisé en collaboration avec l'Office national du film du Canada et avec Jean Gervais, de l'Université du Québec en Outaouais, le DVD apprend aux éducateurs à être de fins observateurs. «Il ne faut pas s'arrêter à la seule nature du comportement, insiste le psychologue. Il faut voir à quelle fréquence il survient, dans quelles circonstances ou à quels objets il est associé. Certaines façons d'organiser l'espace dans une garderie, par exemple, favorisent la compétition. Si les conflits sont fréquents, on peut tenter d'aménager les lieux autrement.»

C'est aussi à Richard E. Tremblay qu'on doit la mise sur pied du Centre d'excellence pour le développement des jeunes enfants. La mission du centre est de transférer les connaissances scientifiques vers la pratique auprès des petits, bien au-delà des frontières du Québec. Le groupe travaille entre autres à la création d'une encyclopédie sur le développement des jeunes enfants qui sera publiée en français, en anglais, en espagnol et en portugais.

Richard E. Tremblay



SIMPLIFIER LE DESIGN INFORMATIQUE

Les systèmes informatiques intégrés ou « embarqués », comme disent maintenant les spécialistes, se trouvent dans tous les appareils qui nous entourent, que ce soit les électroménagers, les véhicules automobiles ou les téléphones portables.

Pur produit de la recherche et développement de l'École Polytechnique, la firme Space Codesign Systems s'est donné pour mission de faciliter la fabrication de tels produits informatiques en offrant des services de consultation pour toute création combinant le logiciel embarqué.

L'un des produits offerts par l'entreprise, le Space Studio, permet de simuler le résultat recherché et de diminuer les coûts de fabrication à l'étape du prototype. « Au lieu de tout fixer dans le silicium, nous intégrons un logiciel qui assure l'évolutivité et la flexibilité du système en plus de réduire le temps de conception », précise Guy Bois, professeur à Polytechnique et président de Space Codesign Systems.

Space Studio permet de déterminer la fonctionnalité des composantes du système, d'évaluer le temps de calcul et de partitionner correctement les fonctions entre les différents processeurs. La clientèle visée va des fabricants de cartes graphiques à ceux de satellites en passant par les technologies de communication de masse et les GPS.

« Il faut être professeur entrepreneur pour se lancer dans une telle aventure et il faut en avoir le goût, reconnaît Guy Bois. Mais c'est un défi stimulant. » S'il reste d'abord un chercheur, il apprécie que le milieu universitaire lui permette aussi de créer de la valeur à partir de ses travaux.

LA CHEMISE D'HÔPITAL REPENSÉE

Elles y ont travaillé pendant plus de cinq ans, mais leurs efforts ont été récompensés: Denyse Roy, professeure à l'École de design industriel de l'Université de Montréal, et son étudiante Noémi Marquis ont créé la première chemise d'hôpital qui ne laisse pas les fesses des patients à découvert!

La chemise DUO est composée de deux « demi-chemises », l'une enfilée par-devant et l'autre par-derrière. En plus de permettre aux patients d'être décentement vêtus, le modèle est unisexe et convient parfaitement aux personnes obèses et aux femmes enceintes.

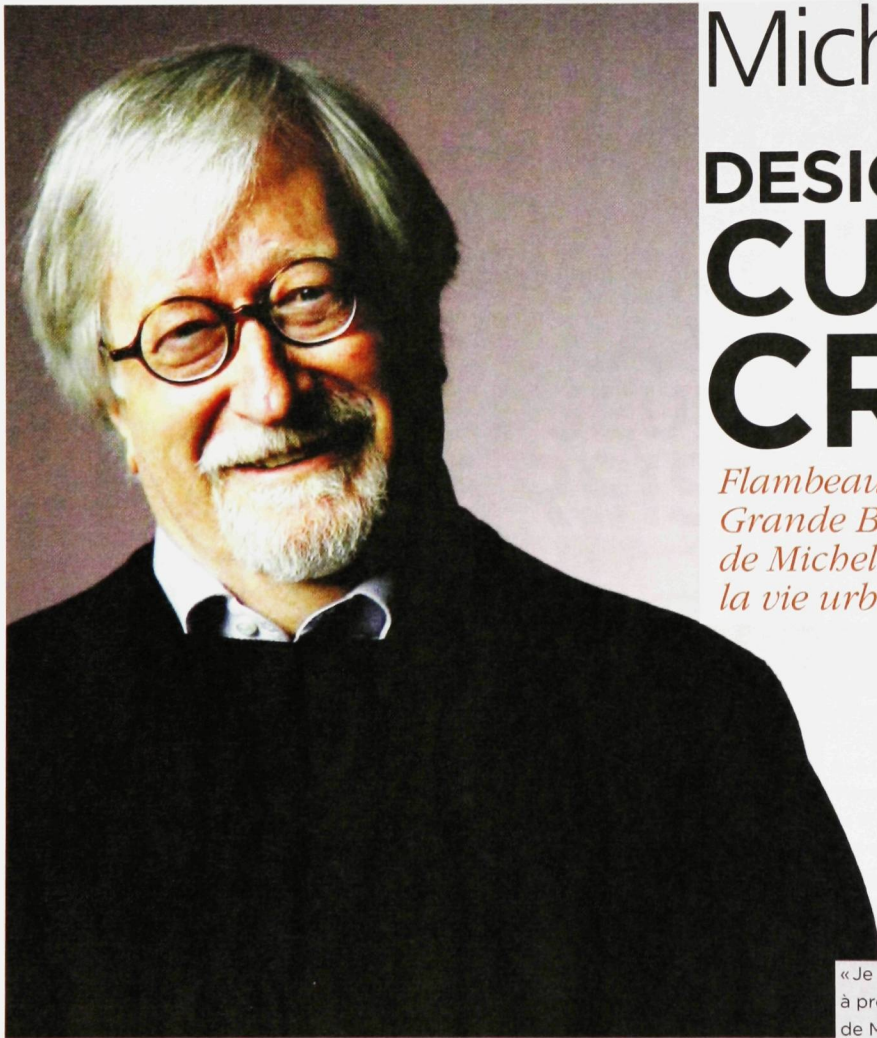
La nouvelle chemise devrait également réduire les coûts d'achat et d'entretien associés au linge d'hôpital. « C'est grâce à plusieurs améliorations du design, explique Denyse Roy. Les attaches ont été retranchées, ce qui élimine certaines manipulations pour le fabricant et abaisse le coût de revient. La coupe a aussi été simplifiée, ce qui demande au buandier un seul pliage au lieu de deux.

FINI LES FESSES à L'AIR

Par un choix judicieux des matériaux, le poids des deux nouvelles chemises est inférieur à celui de deux traditionnelles, ce qui permet des économies d'énergie, d'eau et de produits lessiviels. »

L'innovation s'est distinguée au 9^e Concours Innovation Recherche en 2006. Les deux designeuses, qui ont obtenu un brevet pour le Canada et les États-Unis, sont confiantes de pouvoir commercialiser leur chemise d'hôpital d'ici 5 à 10 ans. ■

Ces informations sont tirées d'articles de l'hebdomadaire *Forum* rédigés par Daniel Baril, Jean François Bouthillette et Mathieu-Robert Sauvé.



Michel Dallaire

DESIGNER CURIEUX ^{ET} CRÉATIF

Flambeau olympique, mobilier de la Grande Bibliothèque, BIXI, les œuvres de Michel Dallaire agrémentent la vie urbaine

« Je lui trouverai une place ! » assure Michel Dallaire à propos du doctorat *honoris causa* que l'Université de Montréal vient de lui décerner. Dans son bureau qu'occupent de nombreux objets hétéroclites, les murs sont déjà tapissés de parchemins : Ordre national du Québec, Ordre du Canada, prix Paul-Émile-Borduas... En 45 ans de carrière, le designer industriel a laissé sa marque.

Du flambeau olympique de 1976 au BIXI en passant par le métro de Boston, il a su séduire par ses lignes simples. Son travail est primé et célébré tant ici qu'à l'étranger. Il n'est pas blasé pour autant. « Comme tous les créateurs, je suis sensible à la reconnaissance », confie-t-il, racontant combien il est touché quand on l'apostrophe dans la rue pour encenser son BIXI.



Le BIXI est l'œuvre de Michel Dallaire la plus connue du grand public.

Diplômé en gestion du design de HEC Montréal (1972), Michel Dallaire est professeur associé à l'École de design industriel de l'UdeM depuis 1998. Il se dit ému du doctorat honorifique qui souligne ses succès professionnels, mais aussi son engagement à former la relève. Que ce soit à Montréal, Calgary, Paris, México ou Lausanne, où il a enseigné, il a toujours cherché à transmettre la curiosité qui l'anime. « C'est la qualité première de tout designer, dit-il. Il faut tout remettre en question, se demander comment c'est fait, pourquoi et comment on peut faire autrement. » Il martèle aussi, dans ses séminaires, qu'« impossible, ce n'est pas français ».

Le design industriel se trouve pourtant à cheval entre la créativité brute et la brutalité des contraintes. « Oui, on a des budgets, des limites techniques, des échéanciers qui nous forcent au réalisme, convient ce fils de peintre. Les pulsions artistiques du designer doivent être maîtrisées pour résoudre un problème. » Il apprécie ce côté terre à terre du métier. « J'aime les usines, la machine-outil, l'odeur du bois, du métal, du thermoplastique... Et puis j'ai réalisé que ce sont les contraintes, justement, qui me poussent au dépassement. »

Il admet avoir été frustré, parfois, par les déformations de ses idées dans les mains d'industriels peu soucieux. « Comme un compositeur, avance-t-il sereinement, on dépend de l'interprète... »

Ce parallèle avec la musique n'est pas surprenant de la part d'un mélomane. « La musique, c'est ma vie spirituelle, la nourriture de mon âme », lâche-t-il, l'œil brillant, aussi fébrile en évoquant les œuvres de Monteverdi que lorsqu'il vous entretient de design. L'art est omniprésent dans sa vie. Il trouve d'ailleurs le temps de s'investir au sein de la Société de musique de chambre de Montréal et de la Fondation Émile-Nelligan.

En pensant aux bons coups qui ont jalonné sa carrière, il se dit particulièrement fier du mobilier de la Grande Bibliothèque, avec ses grandes tables de lecture en bois blond. « Ça fait 10 ans, et il n'y a pas un graffiti, se réjouit-il. On dirait qu'un travail bien fait, ça inspire le respect. »

Mais le meilleur est encore à venir, d'après lui : « Je rêve d'inventer un fauteuil qui devienne un classique. Un siège, c'est la chose la plus difficile, on en a fait des millions. Je voudrais que ça passe à l'histoire, comme un témoignage de mon effort créatif, du moment où j'ai vécu. » ■

JEAN FRANÇOIS BOUTHILLETTE

Collange

L I N G E R I E



Empreinte
Lingerie
La beauté généreuse

OGILVY depuis 1866
Boutique au 2^e étage
1307, rue Sainte-Catherine Ouest
514.285.8525
ogilvycanada.com



Isabelle Peretz

ENTRE LA MUSIQUE et L'AMUSIE

*La spécialiste du cerveau musical
est sur la piste du gène de l'amusie*

Se consacrer à la musique ou à la science? Dans la jeune vingtaine, Isabelle Peretz a dû trancher. Sa fascination pour le cerveau aura eu le dessus sur ses rêves de guitariste classique. Mais si elle a rangé son instrument pour embrasser la vie de chercheuse en neurosciences, elle n'aura jamais abandonné la musique.

Son doctorat en poche, elle a quitté sa Belgique natale pour s'établir à Montréal. «C'était LA ville des neurosciences... et j'étais amoureuse d'un Québécois», confie-t-elle. Vingt-cinq ans plus tard, elle s'y sent toujours chez elle. Devenue professeure au Département de psychologie de l'UdeM, elle est aussi mondialement reconnue comme pionnière de l'étude de notre «cerveau musical».

MIEUX CONNAITRE CHE GUEVARA

«J'essaie de comprendre pourquoi l'être humain est si musical.» C'est ainsi qu'elle résume ses recherches sur la cognition de la musique. Derrière elle, sur le mur de son bureau du campus de la montagne, une photo en noir et blanc d'Ernesto «Che» Guevara. «On dit qu'il ne pouvait pas distinguer une salsa d'un tango!» déclare-t-elle.

En fait, le Che souffrait d'amusie, un trouble de perception de la musique qui intéresse tout particulièrement la professeure Peretz. «Souvent, ceux qui en sont atteints nous disent que la musique leur fait l'effet d'un discours dans une langue étrangère, voire de casseroles qu'on jette sur le plancher.» Cette anomalie, qui peut être héréditaire ou consécutive à un accident cérébrovasculaire, touche 1 personne sur 20.

Étudier cette condition permet à Isabelle Peretz de percer certains mystères du cerveau. Elle en est arrivée à comprendre que notre perception de la musique – les émotions qu'elle suscite, notre capacité de reconnaître un air, de percevoir qu'une note sonne faux – est associée à des circuits neuronaux distincts de ceux du langage. Une idée qui a été marginale, d'abord, mais qui s'impose.

LA GÉNÉTIQUE DU BRAMS

Depuis 2005, M^{me} Peretz codirige le Laboratoire international de recherche sur le cerveau, la musique et le son – mieux connu sous son acronyme anglais BRAMS –, qu'elle a fondé avec son collègue de l'Université McGill Robert Zatorre. Avec ses 25 chercheurs, ce laboratoire rattaché aux deux établissements est le centre de gravité mondial des neurosciences de la cognition musicale.

En cinq ans, l'équipe d'Isabelle Peretz a notamment documenté le caractère héréditaire de l'amusie en enquêtant auprès de nombreuses familles du Québec. Elle a aussi mis au jour le circuit neuronal déficient chez les amusiques. C'est maintenant du côté de la génétique que son regard se tourne.

« Comme on a découvert, en 2001, un gène responsable de la dysphasie [un trouble de la parole et du langage], on s'est dit qu'on pouvait trouver le gène de l'amusie », affirme la professeure, confiante. Avec les chercheurs Guy Rouleau et Marie-Pierre Dubé, de la Faculté de médecine de l'UdeM, elle s'y emploie depuis deux ans. « Il semble qu'on tienne quelque chose ! » lance-t-elle en entrevue, sans s'avancer davantage avant d'avoir pu clore l'exercice. « La filière génétique, lâche-t-elle tout de même, c'est sûrement la plus excitante ! »

« D'ailleurs, à mon fils qui entre à l'université et qui se demande quoi faire, je dis "Va en génétique, c'est ça l'avenir" », laisse-t-elle tomber. Elle ajoute aussitôt, avec une fierté non dissimulée : « Mais il se pourrait bien qu'il choisisse la musique, lui. » ■

JEAN FRANÇOIS BOUTHILLETTE



Cette salle acoustique du BRAMS sert à étudier la perception auditive dans un environnement sonore complexe. Équipée de 80 hautparleurs, elle peut simuler tout autant le son d'une salle de concert que le bruit de la rue.



LES NOUVELLES TENDANCES PRINTEMPS SONT ARRIVÉES

Bovet.ca

LE GRAND MAGASIN À MONTRÉAL 4475 boul. Métropolitain Est*
Sortie 76, voie de service côté nord entre Pie IX et Viau.

LAVAL Carrefour Laval*

QUEST Fairview Pointe-Claire*

RIVE-NORD Place Rosemère

QUÉBEC Place Ste-Foy†

RIVE-SUD Quartier Dix30†, Promenades St-Bruno

MONTRÉAL Centre Rockland, Complexe Desjardins

JOLIETTE Galeries Joliette

*Tailles fortes et élancées disponibles dans ces magasins.

Christina Cameron **GARDIENNE** du **PATRIMOINE**

L'historienne de l'architecture a acquis une expertise reconnue mondialement sur les questions de patrimoine

Selon quels critères un édifice, un site naturel ou un environnement urbain mérite-t-il d'être classé à titre d'élément du patrimoine national ou international ?

Christina Cameron, titulaire de la Chaire de recherche du Canada en patrimoine bâti à l'École d'architecture de la Faculté de l'aménagement, reconnaît qu'il n'est pas toujours facile de trancher cette question.

« C'est un grand débat et c'est même l'objet de tout un champ de recherche, souligne-t-elle. Le concept de patrimoine est évolutif. Il y a 30 ou 40 ans, la notion était plus muséologique et s'appliquait à des constructions qui se distinguent par de hautes qualités architecturales. Maintenant, la notion est plus culturelle et inclut des ensembles comme une rue, un quartier ou un paysage à préserver. »

Historienne de l'architecture en poste à l'UdeM depuis 2006, la professeure Cameron a été chef de la délégation canadienne au Comité du patrimoine mondial de l'UNESCO de 1987 à 2008. Elle a acquis une solide expertise reconnue mondialement sur les questions relatives au patrimoine et ses avis sont sollicités un peu partout dans le monde. Du Japon à la Barbade en passant par la Chine, Bahreïn et l'Afrique, on n'hésite pas à la consulter sur la meilleure façon de présenter une candidature pour l'inscription sur la très convoitée Liste du patrimoine mondial.

Dans chaque cas examiné, les questions sont fort complexes et souvent très délicates, puisque des enjeux non seulement patrimoniaux mais aussi politiques et économiques doivent être pris en considération.



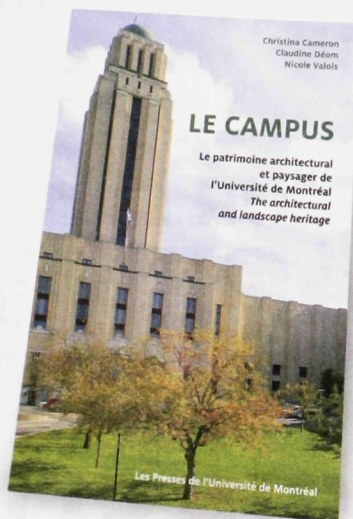
PATRIMOINE IMMATÉRIEL

Christina Cameron a elle-même œuvré à faire évoluer le concept d'héritage collectif. « La notion englobe désormais des éléments culturels tels les savoir-faire ancestraux, les spectacles traditionnels, les rituels religieux et même les contes et légendes », mentionne la chercheuse.

L'idée de « patrimoine immatériel » est donc venue s'ajouter aux composantes propres au patrimoine bâti et au patrimoine naturel et a même fait l'objet d'une convention à l'UNESCO en 2003.

Mais la préservation reste sa principale préoccupation. Elle en a fait le thème d'une communication présentée à un colloque tenu à Québec en octobre 2010 pour marquer le 25^e anniversaire de l'inscription du Vieux-Québec sur la Liste du patrimoine mondial. La professeure a sonné l'alarme quant au danger que représente le tourisme massif pour certains sites patrimoniaux comme le Machu Picchu ou la Grande Muraille de Chine.

M^{me} Cameron a en outre été invitée l'an dernier à faire partie d'un comité d'experts internationaux du World Monuments Fund afin de dresser l'inventaire des principaux sites patrimoniaux mondiaux menacés par la négligence, le vandalisme ou les désastres naturels.



SERVICES INSIGNES

Avant de travailler à l'Université de Montréal, Christina Cameron a occupé pendant 35 ans le poste de directrice générale de Lieux historiques nationaux à Parcs Canada. On lui doit la Politique sur la gestion des ressources culturelles de Parcs Canada ainsi que le Répertoire canadien des lieux patrimoniaux. Ces réalisations lui ont valu le Prix pour services insignes en 2007, la plus prestigieuse distinction de la fonction publique au pays.

Avec deux collègues de la Faculté de l'aménagement, Claudine Déom et Nicole Valois, M^{me} Cameron est aussi à l'origine du livre *Le campus: le patrimoine architectural et paysager de l'Université de Montréal*. L'ouvrage bilingue publié aux Presses de l'Université de Montréal nous fait découvrir des aspects méconnus de l'histoire et

de l'architecture du campus qui fait partie intégrante de l'arrondissement historique et naturel du Mont-Royal. Les auteures ont tenu compte de l'intégration des bâtiments dans leur environnement et Christina Cameron s'est dite étonnée de la cohérence, méconnue et inattendue, entre le bâti et le paysage. ■

DANIEL BARIL

Lili·les Bains

MAINTENANT SUR RENDEZ-VOUS!

Réservez votre r.v. dès que possible,
Lili sera en vacances du 15 juin au 1 sept.

408-1 Victoria, St-Lambert
450.466.7000

www.Lili-les-Bains.com



LE RECTEUR BRETON à la DÉFENSE de la FORMATION UNIVERSITAIRE



À l'invitation de la Chambre de commerce du Montréal métropolitain, le recteur de l'Université de Montréal, Guy Breton, s'est adressé à quelque 900 membres de cette association le 30 novembre dernier. « C'est un auditoire exceptionnel qui est en général réservé à un ministre », a dit en ouverture le président de la Chambre, Michel Leblanc.

Dans son allocution, le recteur a détaillé son plan de refinancement du système universitaire québécois, rendu à bout de souffle, tout en rappelant à quel point productivité et diplôme universitaire sont liés. Si, au Québec, 36% des cadres sont titulaires d'un diplôme universitaire, cette proportion est de 54% aux États-Unis, a-t-il signalé. Or, plusieurs études le démontrent, l'écart de productivité est largement attribuable au niveau de scolarité.

« Ce que les Québécois doivent comprendre, c'est que la productivité, ce n'est pas une journée de travail qui se poursuit après 18 heures, mais une éducation qui se poursuit après 18 ans », a-t-il lancé, bousculant ainsi le tabou qui entoure la notion de productivité.

Dans ce contexte, le dirigeant de l'UdeM s'est engagé à développer la formation continue et en particulier la formation continue professionnelle. « Nous voulons offrir des formations d'appoint à toutes les personnes qui le désirent, par exemple à des architectes qui veulent se former en gestion, à des médecins qui ont besoin de se frotter aux méthodes statistiques, à des notaires qui souhaitent acquérir une formation en psychologie, à des musiciens désireux de maîtriser l'informatique et à des gens d'affaires qui veulent parler le mandarin. »

DIVERSIFIER LES SOURCES DE REVENUS UNIVERSITAIRES

L'Université pourrait tirer certains revenus de telles formations d'appoint, mais essentiellement, pour remplir sa mission d'enseignement et de recherche de manière adéquate, elle devra compter sur de nouvelles sources de revenu.

Le recteur a également indiqué que, même si la hausse des droits de scolarité était « non seulement nécessaire mais indispensable », les étudiants ne peuvent être les seules cibles d'une réinjection d'argent dans le réseau universitaire.

Ainsi, Guy Breton suggère d'implanter des mesures fiscales incitatives destinées aux entreprises et aux individus prêts à investir dans le système universitaire. Ces mesures pourraient prendre la forme de crédits analogues à ceux en vigueur pour soutenir l'industrie cinématographique.

Le recteur a souligné que l'Université de Montréal reçoit 4000 \$ de moins par étudiant que ses comparables canadiennes et que cet écart se creuse chaque jour davantage, puisqu'il était de 2700 \$ il y a quatre ans à peine.

Le gouvernement devra désormais distinguer ses subventions à l'enseignement de ses subventions à la recherche, car la recherche coûte très cher en frais indirects. « C'est le grand paradoxe du financement de la recherche. Plus une université fait de la recherche, plus elle s'endette », a déploré le recteur. ■

PAULE DES RIVIÈRES



CONFECTION

Dormeuil
Jack Victor
Hugo Boss
Kenzo
Pal Zileri
Strellson
Tombolini

SPORTSWEAR

Aquascutum
Barbour
Bogner
Boss Green
Brax
Bugatti
Burberry
Façannable
M.E.N.S.
Michael Kors
Paul & Shark
Polo Ralph Lauren
Robert Graham
Ted Baker
Tommy Bahama
Victorinox

CHAUSSURES

Cole-Haan
Florsheim
Hugo Boss
Johnston & Murphy
Lloyd
Mephisto
Pikolinos
Polo Ralph Lauren

Jack Victor
printemps 2011

OGILVY
monsieur

ESPACE HOMME AU 4^e

1307, rue Sainte-Catherine O.
514.845.4742
ogilvycanada.com



Situé à deux pas de la station de métro Montmorency, le campus de l'Université de Montréal à Laval est l'une des principales composantes de la Cité du savoir.

UN CAMPUS DE L'UdeM À LAVAL EN SEPTEMBRE

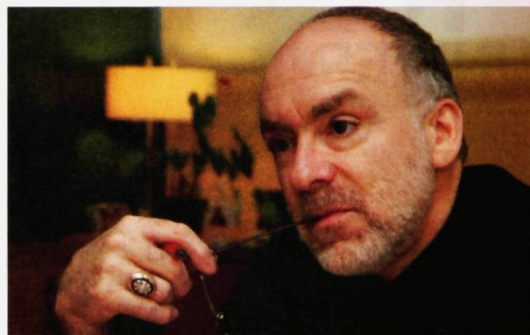
Le campus de l'UdeM à Laval sera une réalité dès septembre prochain, alors qu'une scolarité de baccalauréat y sera offerte pour certains programmes en santé et en éducation. Actuellement, 35 % des étudiants de l'UdeM viennent de Laval ou d'ailleurs sur la Rive-Nord.

Quatre facultés y proposeront des cours, soit la Faculté de l'éducation permanente, la Faculté des arts et des sciences, la Faculté des sciences de l'éducation et la Faculté des sciences infirmières.

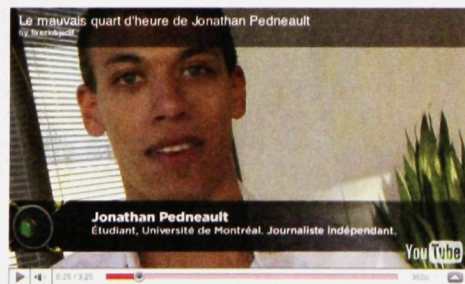
Vingt-trois classes multimédias, 4 amphithéâtres, 22 classes pour les travaux en petits groupes, une bibliothèque, une cafétéria, des laboratoires informatiques, des laboratoires d'enseignement pour les sciences de l'éducation, des laboratoires de simulation pour les étudiants en sciences infirmières composeront ce campus accessible de la station de métro Montmorency.

Dans trois ans, quelque 2500 étudiants équivalents temps complet y suivront leurs cours.

Robert Couvrette



FIXEZ L'OBJECTIF



NOUVELLE SÉRIE VIDÉO

Le Bureau des communications et des relations publiques de l'UdeM accroît ses productions vidéos avec la mise en ligne d'une nouvelle série intitulée *Fixez l'objectif*. Alors que la série *Forum en clips*, produite depuis le printemps 2008, mise sur les travaux de recherche, *Fixez l'objectif* propose des portraits plus intimistes de chercheurs, d'étudiants et d'administrateurs qui nous entretiennent de leurs passions. Les deux séries sont accessibles sur YouTube et peuvent également être visionnées à l'adresse www.nouvelles.umontreal.ca sous l'onglet « Multimédia ».

ÉCONOMIES D'ÉNERGIE DE 16 M\$

Au cours de la dernière décennie, l'Université de Montréal a dépensé quelque 16 M\$ pour remplacer les systèmes de chauffage, de climatisation, de ventilation et d'éclairage. « Depuis 2001, les économies d'énergie réalisées grâce à des équipements plus performants et moins énergivores ont permis de récupérer l'équivalent des sommes investies, soit 16 M\$ », affirme Robert Couvrette, directeur général des immeubles.

Ces économies ont été faites même si la surface de plancher de l'ensemble des pavillons de l'UdeM est passée de 560 426 m² à 650 000 m², soit une augmentation de 16 %. L'UdeM se place ainsi en tête de liste des universités de recherche au Québec relativement à l'efficacité énergétique.

Parmi les exemples d'équipements plus écologiques, mentionnons l'installation de robinets mains libres, qui réduisent la consommation d'eau chaude, le remplacement des appareils d'éclairage à quatre néons de 40 watts par des appareils à deux néons de 32 watts plus performants ou encore la mise en place de détecteurs de mouvement grâce auxquels les lumières s'éteignent lorsqu'il n'y a plus personne dans la salle.

Les Diplômés

Université de Montréal



Les Plus bas prix garantis!

Jusqu'à 89% de rabais

sur le prix en kiosque

Service d'abonnements AUX DIPLÔMÉS

Abonnements à tarifs réduits à vos journaux et magazines préférés

Pourquoi payer plus cher pour vos abonnements?



Épargnez encore plus!

Jusqu'à **10 \$**

de rabais supplémentaire!

4 \$ de rabais à l'achat simultané de 2 ou 3 abonnements. Prenez 4 abonnements ou plus, et **dédurrez 10 \$** du total final après taxes.

Plus de **230 titres** disponibles!

31 titres à 15 \$ ou moins!



Pour une description complète des publications, consultez notre site Web transactionnel à :

RabaisCampus.com



Offre d'une durée limitée. Taxes en sus. Certaines conditions peuvent s'appliquer. Les prix et la disponibilité des produits peuvent changer sans préavis. Imprime 01/2011

Super économies à 15 \$ ou moins surlignées en jaune

	Durée	Votre bas prix	Prix en kiosque
Journal			
La Presse*	52 sem/6 prs	179,92 \$	351,00 \$
Le Devoir	52 sem/6 prs	227,48 \$	420,16 \$
Le Droit	56 sem/6 prs	215,05 \$	348,32 \$
Le Journal de Montréal**	52 sem/7 prs	194,48 \$	371,80 \$
Le Journal de Québec**	52 sem/7 prs	162,76 \$	313,04 \$
Le Soleil	52 sem/7 prs	189,89 \$	315,64 \$
National Post	13 sem/6 prs	42,00 \$	84,76 \$
The Globe and Mail	30 sem/16 prs	197,08 \$	256,50 \$
The Ottawa Sun*	30 sem/7 prs	59,70 \$	99,30 \$
* Camelots motorisés ** Camelots réguliers			
Courrier International			
l'actualité (avec renouv. autom.)	26 nos	119,00 \$	154,70 \$
l'actualité (avec renouv. autom.)	10 nos	14,95 \$	59,50 \$
Le Monde Diplomatique	12 nos (1 an)	35,00 \$	130,90 \$
L'Express	13 nos	49,95 \$	77,35 \$
Paris Match	26 nos	99,00 \$	128,70 \$
Protegez-Vous (avec version Internet)	12 nos (1 an)	34,00 \$	59,40 \$
A+			
Guide Com	8 nos (1 an)	14,95 \$	34,00 \$
Guide Evénement	1 nos (1 an)	14,95 \$	32,00 \$
Guide Mémoria	1 nos (1 an)	2,95 \$	14,95 \$
Infopresse	1 nos (1 an)	14,95 \$	30,00 \$
Les Affaires & A+	49,95 \$	181,60 \$	71,88 \$
Bloomberg Businessweek	108 nos (2 ans)	74,95 \$	315,00 \$
Fortune	25 nos	28,00 \$	124,75 \$
The Economist	20 nos (1 an)	25,25 \$	119,80 \$
Wired	25 nos	67,50 \$	199,75 \$
	12 nos (1 an)	35,95 \$	71,88 \$
Auto, Moto, Bateau & Avion			
Le Guide de l'Auto	6 nos (1 an)	12,40 \$	29,70 \$
Le Monde du VTT	6 nos (1 an)	12,40 \$	29,70 \$
Moto Journal	10 nos (1 an)	20,38 \$	49,50 \$
Pole Position	8 nos (1 an)	22,95 \$	39,92 \$
Car and Driver	12 nos (1 an)	18,25 \$	71,88 \$
Cycle World	12 nos (1 an)	18,95 \$	71,88 \$
Motor Trend	12 nos (1 an)	19,85 \$	71,88 \$
Road & Track	12 nos (1 an)	18,19 \$	71,88 \$
Sail	12 nos (1 an)	19,35 \$	83,88 \$
Géo Plein Air			
Mieux Être	6 nos (1 an)	22,95 \$	35,70 \$
Sentier Chasse-Pêche	6 nos	19,95 \$	29,70 \$
Tennis Magazine	11 nos (1 an)	29,95 \$	57,75 \$
Velo Mag	12 nos (1 an)	72,50 \$	107,40 \$
Yoga Mondo	4 nos (1 an)	22,95 \$	35,70 \$
Fitness	6 nos (1 an)	22,95 \$	23,90 \$
Golf Magazine	10 nos (1 an)	19,40 \$	45,00 \$
Men's Journal	12 nos (1 an)	21,94 \$	71,88 \$
Sports Illustrated	28 nos (1 an)	14,75 \$	83,88 \$
	12 nos	25,00 \$	167,72 \$
Cool			
Défilé	6 nos (1 an)	16,80 \$	26,34 \$
Dl're	6 nos (1 an)	14,95 \$	26,50 \$
Enfants Québec	11 nos (1 an)	54,95 \$	98,45 \$
Full File	6 nos (1 an)	15,95 \$	47,40 \$
Géo Ado	12 nos (1 an)	14,95 \$	24,90 \$
I Love English	6 nos (1 an)	69,95 \$	95,40 \$
Images Doc	10 nos (1 an)	49,95 \$	89,50 \$
J'Admire	10 nos (1 an)	54,95 \$	95,40 \$
J'Admire	10 nos (1 an)	36,95 \$	79,50 \$
Julie	12 nos (1 an)	69,00 \$	95,40 \$
Les Belles Histoires	11 nos (1 an)	51,95 \$	87,45 \$
Les Débrouillards	11 nos (1 an)	35,95 \$	54,45 \$
Les Explorateurs	11 nos (1 an)	31,95 \$	54,45 \$
Manon	10 nos (1 an)	65,00 \$	79,50 \$
Petites Mains	6 nos (1 an)	32,00 \$	47,70 \$
Pomme d'Api	10 nos (1 an)	36,95 \$	69,50 \$
Popi	12 nos (1 an)	44,95 \$	83,40 \$
Safari	5 nos	19,95 \$	26,25 \$
Wakou	12 nos (1 an)	69,00 \$	99,60 \$
Wapiti	12 nos (1 an)	69,00 \$	99,60 \$
Yoopa	8 nos (1 an)	17,20 \$	23,92 \$
Youpi	12 nos (1 an)	51,95 \$	83,40 \$
Chikadee	10 nos (1 an)	26,95 \$	39,90 \$

Super économies à 15 \$ ou moins surlignées en jaune

	Durée	Votre bas prix	Prix en kiosque
Architecture, Décoration & Jardinage			
Chez Soi	10 nos (1 an)	16,50 \$	49,90 \$
Côté Jardins	4 nos (1 an)	13,50 \$	19,96 \$
Decormag	10 nos (1 an)	14,95 \$	45,90 \$
Je Décore	10 nos (1 an)	33,95 \$	99,50 \$
La Maison du 21 ^e Siècle	8 nos (2 ans)	81,00 \$	473,00 \$
Les Idées de ma Maison	10 nos (1 an)	16,50 \$	49,90 \$
Maison & Demeure	10 nos (1 an)	20,33 \$	49,50 \$
Rénovation Bricolage	9 nos (1 an)	23,95 \$	44,91 \$
Vivre à la Campagne	8 nos (2 ans)	20,00 \$	34,32 \$
Elle Décor	10 nos (1 an)	34,95 \$	69,90 \$
Harrowsmith Country Life	6 nos (1 an)	13,87 \$	29,70 \$
Style at Home	12 nos (1 an)	22,00 \$	66,00 \$
Châtelaine (français)			
Châtelaine (français)	11 nos	14,97 \$	49,50 \$
Châtelaine (français)	12 nos (1 an)	14,95 \$	52,88 \$
Châtelaine (français)	12 nos (1 an)	14,95 \$	55,08 \$
Châtelaine (français)	8 nos (1 an)	19,99 \$	36,72 \$
Châtelaine (français)	8 nos (1 an)	23,92 \$	35,88 \$
Châtelaine (français)	12 nos	12,00 \$	35,88 \$
Châtelaine (français)	7 nos	14,95 \$	31,50 \$
Châtelaine (français)	12 nos (1 an)	14,95 \$	47,88 \$
Châtelaine (français)	12 nos (1 an)	26,25 \$	71,88 \$
Châtelaine (français)	12 nos (1 an)	49,98 \$	71,40 \$
Mode & Femme			
Biosphère	5 nos	21,95 \$	22,50 \$
Ca m'Intéresse	12 nos (1 an)	72,47 \$	90,00 \$
Ciel & Espace	14 nos (1 an)	95,00 \$	131,40 \$
Géo	12 nos (1 an)	73,00 \$	131,40 \$
La Recherche	11 nos (1 an)	72,00 \$	104,50 \$
National Geographic (fr.)	12 nos (1 an)	59,95 \$	83,40 \$
Nature Sauvage	4 nos (1 an)	15,95 \$	23,80 \$
Quatre Temps	4 nos (1 an)	24,47 \$	27,80 \$
Québec Science	8 nos (1 an)	30,95 \$	39,60 \$
Science & Vie	12 nos (1 an)	69,95 \$	78,00 \$
Terre Sauvage	11 nos (1 an)	54,95 \$	109,45 \$
Canadian Geographic	6 nos (1 an)	24,95 \$	47,70 \$
Popular Science	12 nos (1 an)	21,25 \$	71,88 \$
7 Jours			
Le Lundi	52 nos (1 an)	171,60 \$	207,48 \$
Moi & Cie	51 nos (1 an)	58,65 \$	198,39 \$
Point de Vue	12 nos	18,95 \$	51,00 \$
Positif	6 nos (1 an)	17,95 \$	35,70 \$
Positif	6 nos (1 an)	17,90 \$	35,70 \$
Première	12 nos (1 an)	99,00 \$	286,00 \$
Sequences	4 nos (1 an)	42,75 \$	170,00 \$
Star Inc.	6 nos (1 an)	23,95 \$	66,00 \$
TED Québec Audio Vidéo	10 nos (1 an)	14,95 \$	29,70 \$
TV Hebdo	6 nos (1 an)	19,30 \$	39,00 \$
Entertainment Weekly	52 nos (1 an)	57,48 \$	139,48 \$
Popular Photo & Imaging	52 nos (1 an)	22,25 \$	205,40 \$
Sports Illustrated	12 nos (1 an)	19,98 \$	71,88 \$
Rolling Stone	26 nos (1 an)	24,99 \$	143,00 \$
Us Weekly Magazine	52 nos (1 an)	64,95 \$	259,48 \$
À Vos Pinceaux			
Cap-aux-Diamants	6 nos (1 an)	36,00 \$	41,94 \$
Ciel Variable	4 nos (1 an)	24,95 \$	31,80 \$
Connaissance des Arts	3 nos (1 an)	19,95 \$	28,50 \$
Entre Les Lignes	11 nos (1 an)	84,00 \$	131,45 \$
Nuit Blanche	4 nos (1 an)	19,50 \$	27,80 \$
Relations	4 nos (1 an)	24,95 \$	35,80 \$
Spirale	8 nos (1 an)	24,95 \$	44,90 \$
Urbania	4 nos (1 an)	34,00 \$	51,80 \$
Vie des Arts	4 nos	22,26 \$	39,80 \$
Scrapbooks ETC.	4 nos (1 an)	20,00 \$	38,00 \$
The Walrus	6 nos (1 an)	20,25 \$	47,94 \$
	10 nos (1 an)	20,00 \$	69,50 \$
5 - 1			
Animal	10 nos (1 an)	16,99 \$	39,90 \$
Homme	9 nos (1 an)	23,85 \$	35,91 \$
Je cuisine	6 nos (1 an)	12,00 \$	29,70 \$
Le Bel Âge	8 nos (1 an)	33,95 \$	99,50 \$
Le Bel Âge	8 nos	14,95 \$	30,00 \$
Le Bulletin des Agriculteurs	11 nos (1 an)	49,00 \$	81,80 \$
Le Monde de la Bible	8 nos	86,95 \$	127,60 \$
Panorama	12 nos (1 an)	59,95 \$	90,00 \$
Psychologies	11 nos (1 an)	79,00 \$	98,45 \$
Reflet de Société	6 nos (1 an)	24,95 \$	41,70 \$
Tout Simplement Clodine	9 nos (1 an)	34,65 \$	62,91 \$
Canadian Living	12 nos (1 an)	23,00 \$	47,88 \$
Psychology Today	6 nos (1 an)	21,25 \$	35,94 \$

Taxes applicables en sus



Avec Internet, on a un casino dans son portable et cette nouvelle technologie entraîne de nouvelles dépendances, affirme Louise Nadeau.

LE JEU EN LIGNE CRÉE PLUS DE DÉPENDANCES QUE LES AUTRES FORMES DE PARI

**LOUISE NADEAU SUIT DE PRÈS L'INITIATIVE
CONTROVERSÉE DE LOTO-QUÉBEC**

En novembre dernier, Loto-Québec lançait Espacejeux.com, son premier site de jeu sur Internet. Ces premiers pas se font sous le regard attentif de Louise Nadeau, professeure titulaire au Département de psychologie de l'UdeM et directrice scientifique du Centre Dollard-Cormier - Institut universitaire sur les dépendances.

C'est elle qui dirige le comité d'experts formé par le gouvernement, en juillet 2010, pour « accompagner » Loto-Québec dans cette aventure. Le groupe a pour mission d'évaluer les effets sociaux du jeu en ligne et de proposer à la société d'État des stratégies pour prévenir le jeu pathologique.

Selon Louise Nadeau, des mesures doivent être prises pour protéger les joueurs les plus vulnérables. Ses travaux ont en effet démontré que les joueurs à risque sont encore plus fragiles dans le cyberspace. « Quand on joue sur Internet, on est beaucoup plus susceptible de devenir joueur pathologique », affirme-t-elle.

Elle tire cette conclusion de son *Enquête sur la prévalence des jeux de hasard et d'argent au Québec*, une vaste étude menée avec sa collègue Sylvia Kairouz, de l'Université Concordia.

« Nos données corroborent toutes les études internationales existantes : chez les joueurs en ligne, la proportion de ceux qui présentent un problème de jeu compulsif est beaucoup plus importante que chez les joueurs en général. » Cette enquête épidémiologique, effectuée l'an dernier auprès de 11 888 Québécois, révèle en outre que les sommes mises en ligne sont plus grosses et que cette offre de jeu par Internet est prisée des jeunes.

Pourquoi le jeu en ligne présente-t-il plus de risques ? « Les nouvelles technologies amènent de nouveaux comportements et nous sommes en présence de l'émergence de nouvelles dépendances, répond la chercheuse. Avec Internet, on a maintenant un casino dans son portable. Ce qui m'inquiète, c'est les sommes qui sont jouées et le temps passé à jouer. Quand on est seul devant l'ordinateur, dans son sous-sol, avec sa carte de crédit, c'est facile... »

Sur une note moins sombre, l'enquête montre aussi que le nombre de joueurs en ligne est stable depuis 2002, se maintenant à 1,4 % de la population. « Ce n'est pas l'épidémie annoncée, reconnaît Louise Nadeau. Mais il faut être vigilant. »



Soirées exclusives par...

Fairmont
LE REINE ELIZABETH
MONTREAL

Les grands moments de la vie sont faits pour être partagés.

Écoute de chaque instant, savoir-faire, toute notre expertise est mise à contribution pour vous transporter vers la magie d'un événement inoubliable, tant dans l'un de nos élégants salons que dans un lieu prestigieux de votre choix. Nous sommes passés maîtres dans l'art de célébrer. Confiez-nous le soin de vous aider à concrétiser vos rêves.

Service Banquets : 514-954-2266
Service Traiteur : 514-879-6800



www.fairmont.com

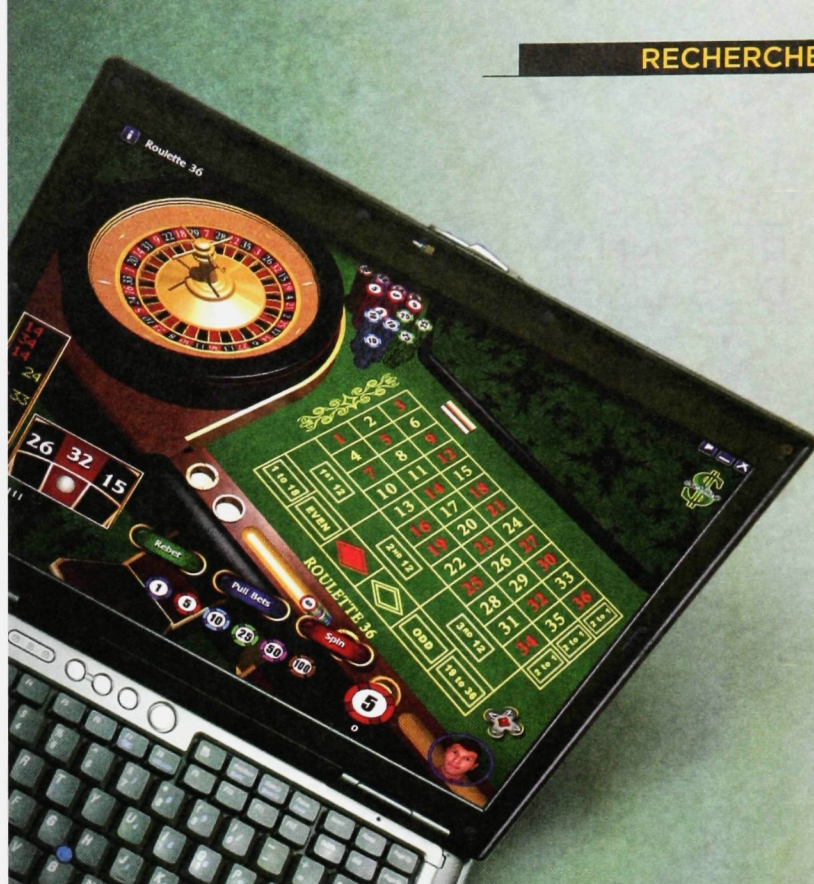
LE PARTI DU PRAGMATISME

Tout le monde n'est pas d'accord avec le rôle de l'État dans le jeu ni, à fortiori, avec son rôle dans l'univers encore mal connu des cyberparis. «Le monde du jeu est très divisé à ce sujet», confie la psychologue. Elle dit choisir, pour sa part, le parti du pragmatisme. «Le jeu et l'alcool ne sont pas près de disparaître. Il faut composer avec cette réalité.»

Elle rappelle l'expérience malheureuse de la prohibition au début du 20^e siècle: «Le prix qu'on paie, quand on rend l'alcool ou le jeu illégaux, c'est la montée en puissance de la mafia. Et, durant la prohibition, les gens buvaient de l'alcool frelaté et plusieurs en sont morts! L'enjeu social et économique des réseaux parallèles est énorme.»

«Il faut que l'État se mêle d'alcool et de jeu pour voir à ce que la population vulnérable puisse être protégée, tranche-t-elle. Je crois plutôt à la SAQ qu'à l'alcool frelaté!» Elle applique la même logique au jeu en ligne: «Présentement, des milliers de Québécois jouent en ligne de toute façon et ils jouent à des jeux illégaux sans qu'on ait le moindre contrôle. Et tout cet argent sort du Québec», fait-elle valoir. ■

JEAN FRANÇOIS BOUTHILLETTE



Vous tentez d'analyser le marché ?

Faites-nous confiance, nous sommes
les professionnels du diagnostic immobilier



Georges Bardagi
Courtier immobilier agréé

Équipe **20** ans
Bardagi



RE/MAX
du Cartier GB
Agence immobilière,
franchisé indépendant et autonome

Bardagi.com - 514-271-2131

© Concept GB

LE BÉBÉ NAISSANT RECONNAÎT LA VOIX DE SA MÈRE

LA VOIX DE LA MÈRE STIMULE LES CENTRES D'APPRENTISSAGE DU LANGAGE

Le cerveau du nouveau-né, même si celui-ci est endormi, fait très nettement la distinction entre un simple « a » prononcé sans aucune intonation particulière par la mère et la même voyelle prononcée par une voix féminine étrangère.

C'est ce qu'ont montré les travaux de doctorat de Maude Beauchemin dirigés par la professeure Maryse Lassonde, du Département de psychologie. Pour faire cette démonstration, la doctorante a recouru à l'imagerie cérébrale par électroencéphalogramme.

« On savait que les bébés ont des réactions comportementales différentes lorsqu'ils entendent la voix de leur mère comparativement à une voix étrangère, mais c'est la première fois qu'on réussit à observer ce qui se passe dans le cerveau du nouveau-né dans ces circonstances », affirme Maryse Lassonde.

LE CENTRE DU LANGAGE

L'équipe de Maryse Lassonde a fait entendre à 16 nouveau-nés âgés de 8 à 27 heures une série de « a » prononcés par la mère et par deux voix féminines étrangères tout en recourant plus fréquemment à l'une des voix étrangères qu'à celle de la mère. Un casque d'électrodes spécialement conçu pour la configuration du cerveau des enfants nouveau-nés enregistrait les réactions électriques suscitées par chacune des 1560 répétitions du « a ».

Un système d'analyse de données d'électroencéphalogramme mis au point par des chercheurs du Cuban Neuroscience Center a permis d'avoir une image de l'activation cérébrale presque aussi précise que celle d'une IRM.

Les résultats indiquent une différence très nette dans le profil d'activation cérébrale lorsque le stimulus sonore provient de la mère ou des voix étrangères. « Dans le cas des voix étrangères, l'activation se produit en premier lieu dans la zone de la reconnaissance vocale, située dans le lobe temporal droit, explique Maryse Lassonde. Mais, quand il s'agit de la voix maternelle, l'information est d'abord traitée dans la zone associée à l'apprentissage du langage, située dans le lobe temporal gauche. Cela démontre que le bébé discrimine nettement la voix de sa mère et celle des autres. »

Selon la chercheuse, cette distinction repose sur le fait que le fœtus entend la voix de sa mère lorsqu'il est dans son sein. Ce qui révèle du même coup que les structures de la mémoire à long terme sont en place et sont fonctionnelles avant la naissance.

MIMÉTISME VERBAL

Mais l'équipe de chercheurs allait faire une autre découverte. Après un premier épisode d'activation de l'hémisphère gauche pendant 100 à 300 millisecondes, la voix de la mère est traitée, à 525 millisecondes, par une zone centrale supérieure du cerveau sans doute responsable des comportements moteurs. Avec la voix étrangère, le cerveau exécute une partie de pingpong : le stimulus active d'abord l'hémisphère droit, ensuite le gauche, puis revient à l'hémisphère droit avant d'activer, plus faiblement, à la fois le gauche et la zone centrale (voir la figure).

Selon la professeure, le fait qu'un stimulus vocal active la zone responsable des comportements moteurs explique comment les nouveau-nés arrivent à mimer, avec la bouche, les sons qu'ils entendent. « Quand un bébé entend un "a" ou un "m", sa bouche exprime le mouvement correspondant à ce son mais sans émettre de vocable. Cela se produit même si l'enfant n'a encore jamais vu les mouvements de la bouche. Il s'agit là d'un réflexe inné qui permet l'apprentissage du langage et nous en avons découvert le circuit neuronal », déclare-t-elle.

Les données montrent également que l'activation de la zone consacrée aux réflexes moteurs est plus intense et de plus longue durée avec la voix maternelle. « Cela signale que la mère joue un rôle primordial dans l'acquisition du langage », estime la chercheuse.

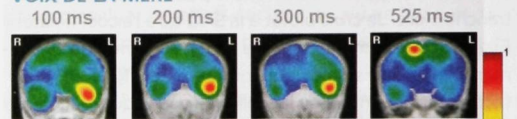
La nouvelle, publiée dans un article cosigné par une équipe internationale de 12 chercheurs dans la revue *Cerebral Cortex* le 13 décembre dernier, a fait le tour de la planète et a été reprise par plus de 70 journaux d'au moins 22 pays. ■

DANIEL BARIL

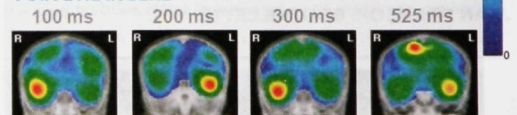


L'un des enfants de l'expérience de Maryse Lassonde; le cerveau du nouveau-né réagit aux stimulus vocaux même pendant le sommeil.

VOIX DE LA MÈRE



VOIX ÉTRANGÈRE



Évolution de l'activation cérébrale du nouveau-né selon que le stimulus vocal provient de la mère ou d'une voix étrangère.

PATRIMOINE

MIEUX PLANIFIER... MIEUX VIVRE

BULLETIN DE PLANIFICATION POUR LES MEMBRES DE LA FAMILLE ET LES AMIS DE L'UNIVERSITÉ DE MONTRÉAL VOLUME 18 :: NUMÉRO 2 :: PRINTEMPS 2011

DONNEZ UNE SECONDE VIE
À VOTRE ASSURANCE VIE :
FAITES-EN PROFITER
UN ORGANISME
DE BIENFAISANCE

PAUL LACOSTE (1923-2009)
FAIT UN LEGS
POUR LA CRÉATION
D'UN FONDS DE BOURSES
AUX CYCLES SUPÉRIEURS

SUCCESSIONS :
TOUT CE QUE
VOUS DEVEZ SAVOIR
POUR BIEN PLANIFIER

LE BILAN PATRIMONIAL

MARIE-ANDRÉE BERTRAND, GRANDE UNIVERSITAIRE, CITOYENNE HONORABLE ET PHILANTHROPE



Cette entrevue avec Marie-Andrée Bertrand s'est déroulée le 4 février dernier, quelques semaines avant son décès survenu subitement le 6 mars, au moment de mettre sous presse. La photo ci-dessus a été prise à cette occasion.

Chantal Thomas, directrice de la Division des dons majeurs et planifiés ■

Marie-Andrée Bertrand a obtenu un doctorat en criminologie de l'Université de Californie à Berkeley, puis a sillonné le monde universitaire d'un continent à l'autre, au fil des décennies, comme conférencière, professeure et chercheuse. Au faite d'une carrière exemplaire, elle reconnaît l'existence d'établissements de renom sur l'échiquier mondial et accorde une grande importance à l'institution universitaire et à sa culture au sens large. Or, de son propre aveu, son attachement à l'Université de Montréal (où elle a acquis sa formation de base) et son admiration quant à son évolution demeurent inchangés. « J'ai un profond respect pour l'Université de Montréal, cet établissement remarquable qui fait vibrer Montréal et qui se distingue par sa contribution exceptionnelle dans toute la francophonie », affirme-t-elle avec conviction.

Mme Bertrand s'est fait connaître par son action en faveur de la reconnaissance des droits de la femme, par sa lutte contre les inégalités raciales et entre les sexes, et aussi par ses réalisations dans sa discipline, la criminologie. Nous lui devons l'amélioration des conditions d'incarcération des femmes, une ouverture dans le débat sur l'usage des drogues, des écrits probants sur la laïcité, des gestes notables pour la préservation du patrimoine, etc. Officière de l'Ordre national du Québec, professeure émérite, auteure de plusieurs publications scientifiques, membre de plusieurs conseils réputés et maintes fois honorée dans son domaine d'action, elle maintient qu'il lui revient de faire rejaillir ce prestige sur son milieu, sa profession et son *alma mater*. « L'incarcération des femmes est un de mes sujets d'étude privilégié ; nous avons innové au pays au point de devenir un modèle de modernité et de respect des droits des détenues. La cause des femmes en général sera toujours au cœur de mes préoccupations. »



MARIE-ANDRÉE BERTRAND, GRANDE UNIVERSITAIRE, CITOYENNE HONORABLE ET PHILANTHROPE

« La criminologie à l'Université de Montréal célèbre cette année son 50^e anniversaire, c'est donc un moment tout désigné pour annoncer le don testamentaire que j'ai prévu pour l'avancement de la discipline », poursuit Mme Bertrand.

Notre interlocutrice ajoute que le champ d'études, son école et le Centre international de criminologie comparée sont des objets de fierté et que bien des choses ont émergé de ce noyau d'excellence. Marie-Andrée Bertrand considère que d'autres unités de ce type se sont multipliées à l'Université, que les disciplines constitutives (psychologie, sociologie, droit) se raffinent, sans compter leur essor exceptionnel donné par les diplômés issus de ces domaines. « Les sciences humaines en général ont connu une évolution très importante et c'est beaucoup grâce au dévouement et aux compétences de nos collègues de l'UdeM. L'Université possède un puissant réseau et doit le mettre en valeur au bénéfice de son développement et de celui de la société. Nous avons créé cette réputation collectivement et il faut en être fiers et l'utiliser pour faire progresser notre établissement et le milieu dans lequel il s'inscrit. »

Pour Marie-Andrée Bertrand, l'Université de Montréal se distingue par un mélange de grandeur et d'accessibilité, de formalisme et de simplicité, sans oublier sa capacité à relever des défis; il en résulte, ajoute-t-elle, un esprit de famille qui s'est construit au fil des ans en même temps que naissait un sentiment d'appartenance à son égard.

« Bien sûr, alors qu'elle continue de croître, c'est un défi pour l'Université de préserver un sentiment d'appartenance institutionnelle. La philanthropie est un moyen d'affermir ce sentiment. En soutenant financièrement cette œuvre collective qu'on s'est donnée, nous pouvons nous identifier à son développement, faire avancer les choses, avoir une influence réelle sur notre avenir. Nous ne pouvons le faire qu'ensemble. Nous pouvons mener à bien ce défi comme nous avons déjà relevé les autres.

Tout ce que je peux accomplir pour aider la société, j'essaie de le faire. Je considère que notre bien le plus cher, c'est l'éducation. Nous avons la chance de vivre dans un pays où l'éducation est accessible et de qualité, il nous appartient de soutenir cette cause essentielle pour notre épanouissement comme société, chacun dans la discipline qui lui tient à cœur. » ■

PAUL LACOSTE (1923-2009) FAIT UN LEGS POUR LA CRÉATION D'UN FONDS DE BOURSES AUX CYCLES SUPÉRIEURS

La vie et la carrière de Paul Lacoste sont inséparables de l'Université de Montréal et se confondent avec l'histoire de l'établissement: M. Lacoste y a en effet passé plus de 40 ans. Entré à la Faculté de philosophie et à l'Institut d'études médiévales, il obtient successivement une maîtrise ès arts et une licence en philosophie, puis il fait un postdoctorat à l'Université de Chicago avant d'entreprendre un doctorat en philosophie à l'Université de Paris. C'est à l'Université de Montréal que M. Lacoste entame sa carrière de professeur en 1946. En même temps qu'il enseigne la philosophie, il suit des cours à la Faculté de droit et y obtient la licence en 1960. M. Lacoste croyait déjà, à ce moment, aux principes de l'éducation permanente, dont il se fera plus tard un promoteur remarqué.

Il pratique le droit de 1964 à 1966 tout en enseignant la philosophie et le droit. Membre du Conseil supérieur de l'éducation, animateur et commentateur à la section des affaires publiques de Radio-Canada, secrétaire adjoint de la commission Laurendeau-Dunton, membre des conseils de la Ville de Montréal et de la Communauté urbaine de Montréal, Paul Lacoste a été fort présent sur les scènes municipale, québécoise et canadienne.

Il a contribué largement, avec Roger Gaudry, à instaurer un modèle de carrière original pour le personnel enseignant, ce qui valut à l'UdeM de devenir une grande université de recherche. Pendant neuf ans, de 1966 à 1975, M. Lacoste a été vice-recteur exécutif. Sa clairvoyance et sa détermination ont marqué ses mandats. Il fut recteur de 1975 à 1985.

Paul Lacoste a joué un rôle important au sein de la Conférence des recteurs et des principaux des universités du Québec, de l'Association des universités et collèges du Canada, de l'Agence universitaire de la Francophonie, du Fonds international de coopération universitaire et de l'Association des universités du Commonwealth. Il était officier de l'Ordre du Canada, chevalier de la Légion d'honneur et professeur émérite de notre université. Homme d'étude et de réflexion, communicateur exceptionnel, Paul Lacoste a su incarner ses principes dans l'action, dans une action qui a grandi l'université et le pays*.

C'est avec honneur et reconnaissance que nous accueillons aujourd'hui le don testamentaire de Paul Lacoste. Ce don s'ajoute à l'œuvre remarquable qu'il a laissée lors de son passage à l'Université de Montréal. Selon ses volontés, un fonds de bourses sera créé pour le soutien des étudiants aux cycles supérieurs, des bourses qui porteront fièrement le nom de Paul Lacoste. ■



*Extraits d'un texte publié sur le site de l'APRUM (aprum@assoc.umontreal.ca). Patrimoine tient à remercier Jacques St-Pierre pour sa collaboration à la rédaction de cet article.

Paul Lacoste

DONNEZ UNE SECONDE VIE À VOTRE ASSURANCE VIE : FAITES-EN PROFITER UN ORGANISME DE BIENFAISANCE

Comme pour les autres aspects de la planification financière, il faut régulièrement revoir ses besoins en matière d'assurance vie. Parfois, les raisons qui vous ont fait souscrire une assurance vie n'existent plus : les enfants ont quitté le nid familial et vous avez accumulé suffisamment d'argent (REER) pour que votre conjoint puisse conserver son niveau de vie actuel advenant votre décès. Vous pouvez alors annuler votre contrat, voire encaisser sa valeur de rachat s'il en possède une.

Mais il existe une autre possibilité : donner votre assurance vie à un organisme de bienfaisance et profiter d'avantages fiscaux. Il existe essentiellement deux façons de faire un don avec un contrat d'assurance, soit donner la prestation (capital assuré) au décès, soit donner son contrat d'assurance de son vivant.

Prenons l'exemple de Pierre, qui a souscrit une assurance vie entière dont le capital assuré est de 100 000 \$; la prime annuelle est de 600 \$, la valeur de rachat du contrat est de 20 000 \$ (3A), la valeur de l'assurance libérée est de 50 000 \$ (si Pierre arrête de payer les primes, son contrat demeure en vigueur jusqu'à son décès, mais le capital assuré passe à 50 000 \$) et le coût fiscal de la police est de 9 900 \$. Le taux marginal d'imposition de Pierre est de 38,4 %.

Trois options s'offrent à lui : 1) racheter son contrat ; 2) conserver son contrat d'assurance et nommer bénéficiaire un organisme de bienfaisance ou léguer à celui-ci la prestation au décès par testament ; ou 3) transférer la propriété du contrat à l'organisme.

Une évaluation faite par un actuaire indépendant peut établir la juste valeur marchande de son contrat. Supposons que la juste valeur marchande dans ce contexte est de 30 000 \$ (3B) : la valeur marchande variera selon l'état de santé de Pierre, son espérance de vie, etc. Pierre recevra alors un reçu pour don de charité de 30 000 \$.

Le tableau suivant illustre l'incidence fiscale selon les différentes options.

Options	Au décès	Du vivant	
	2	3A	3B
Valeur du don	100 000,00 \$	20 000,00 \$	30 000,00 \$
Crédit d'impôt	48 168,60 \$	9 608,60 \$	14 428,60 \$
Impôt à payer sur la valeur de rachat	— \$	3 878,40 \$	3 878,40 \$
Économies d'impôts	48 168,60 \$	5 730,20 \$	10 550,20 \$

Vous pouvez constater qu'en donnant son assurance vie à un organisme Pierre a économisé 10 551 \$ d'impôt (3B). S'il l'avait encaissée, il aurait eu une valeur de rachat après impôts de 16 122 \$. L'écart entre les deux situations est de 5 571 \$ plus le coût de l'évaluation actuarielle et l'acte de transfert. C'est l'investissement à faire pour que l'organisme reçoive 50 000 \$ au décès de Pierre (la valeur de l'assurance libérée).

Après avoir donné son assurance vie, Pierre peut aussi décider de continuer à payer les primes et de recevoir chaque année un reçu pour don de charité équivalant à la prime payée. À son décès, l'organisme recevra alors le plein montant d'assurance, soit 100 000 \$. Bien entendu, Pierre n'aura pas droit au crédit d'impôt sur la prestation. Autrement dit, il faut choisir entre recevoir des crédits de son vivant ou à son décès.

Certaines limitations peuvent s'appliquer. Avant de mettre en place une telle stratégie, veuillez consulter votre conseiller fiscal.

Denis Preston, CGA associé chez Bachand Lafleur Preston, Groupe conseil inc. (<http://blpgroupeconseil.ca>)

LES PERSONNES SUIVANTES SONT MEMBRES DE LA SOCIÉTÉ DU PATRIMOINE, QUI RECONNAIT ET HONORE CEUX ET CELLES QUI ONT PRÉVU UN LEGS OU UN AUTRE DON PLANIFIÉ EN FAVEUR DE L'UNIVERSITÉ DE MONTRÉAL. DE PLUS, QUELQUE 350 AUTRES PERSONNES SONT MEMBRES DE LA SOCIÉTÉ DU PATRIMOINE.

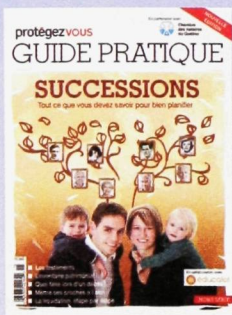
NOUVEAUX MEMBRES AU 7 MARS 2011

Des Marchais, Jacques Étienne Leblanc, Danielle Lemay, Denyse Messier, Serge

LES PERSONNES SUIVANTES REPRÉSENTENT LES SUCCESSIONS DES DONATEURS QUI ONT CONSENTI PAR LE PASSÉ UN LEGS À L'UNIVERSITÉ DE MONTRÉAL. AUSSI, PLUS DE 150 AUTRES SUCCESSIONS SONT MEMBRES DE LA SOCIÉTÉ DU PATRIMOINE.

NOUVEAUX MEMBRES AU 7 MARS 2011

Succession Paul-Lacoste Succession Arsène-David Succession Peter White
Hélène Lacoste Louise Généreux Mary Jane White



Successions : tout ce que vous devez savoir pour bien planifier (guide pratique publié par Protégez-Vous)

Testament, succession, liquidation... Voilà autant de sujets complexes qui méritent notre attention et qui exigent toute notre compréhension. Cette deuxième édition du guide pratique des successions, rédigé en partenariat avec la Chambre des notaires et en collaboration avec Éducaloi, est un outil riche en information et couvrant l'essentiel des aspects d'une bonne planification successorale.

Pour obtenir gratuitement cette brochure, veuillez cocher la case appropriée sur la carte-réponse ci-jointe.

LE BILAN PATRIMONIAL



ENTRE NOUS

PAR CHANTAL THOMAS.

DIRECTRICE DE LA DIVISION DES DONNÉS MAJEURS ET PLANIFIÉS

Avez-vous fait votre bilan patrimonial ? Il s'agit de dresser la liste détaillée des biens que vous possédez ainsi que leur valeur. Sur cette liste figureront par exemple les comptes bancaires, polices d'assurance vie, résidence(s), REER, placements en dehors des REER et autres éléments d'actif. L'exercice a l'avantage de vous éclairer sur la valeur de l'ensemble de vos biens (on aura pris soin de soustraire les éléments du passif comme l'hypothèque) tout en mettant de l'ordre dans vos affaires. Il ne reste qu'un pas à franchir pour évaluer, avec vos conseillers, l'impôt que représenterait la liquidation de ces biens. Rangé en lieu sûr avec votre testament et vos autres documents personnels, il aidera éventuellement votre liquidateur à faire son travail.

De plus, procéder à cet inventaire nous amène souvent à réaliser qu'on possède davantage qu'on le croyait et qu'il serait possible de donner un peu de ce patrimoine maintenant ou par voie de testament. Si l'on considère de surcroît que le coût du don peut être minimisé substantiellement s'il est fait selon les règles de l'art, on n'a rien à perdre à faire quelques hypothèses et à se renseigner sur les avantages fiscaux des dons tout en réfléchissant à la cause qui nous tient à cœur ! ■

Le bulletin *Patrimoine* est publié à l'intention de la famille universitaire et des amis de l'Université de Montréal. Vos commentaires et suggestions sont bienvenus et peuvent être adressés à Chantal Thomas, Bureau du développement et des relations avec les diplômés, Université de Montréal, C.P. 6128, succursale Centre-ville, Montréal (Québec) H3C 3J7, à <chantalthomas@umontreal.ca> ou par téléphone au 514 343-5688.

L'information présentée dans ce bulletin a été obtenue de sources jugées fiables, mais l'Université de Montréal ne peut garantir son exactitude. L'Université, ses employés et ses conseillers n'assument aucune responsabilité quant aux erreurs ou omissions, ou tout dommage découlant de l'usage des renseignements publiés. Nous recommandons aux lecteurs de consulter leurs propres conseillers afin de déterminer l'applicabilité, dans chaque cas particulier, de l'information contenue dans ce bulletin.

Tous droits réservés. Ce bulletin est protégé contre toute reproduction ou exploitation illégales.



FSC

www.fsc.org

MIXTE

Papier issu

de sources

responsables

FSC® C011825



DES
GÉNÉRATIONS
DE DIPLÔMÉS
FIERS DE FAÇONNER
L'AVENIR

Ensemble, ils appuient
fièrement leur université.

U^{de} M

Il est encore temps de donner à la campagne
des diplômés 2010-2011!
Répondez favorablement à notre invitation...
Contribuez dès maintenant au www.bdrd.umontreal.ca
ou utilisez le formulaire ci-contre.

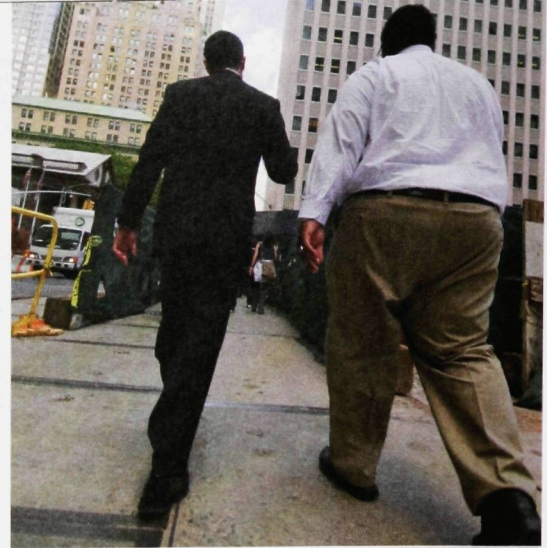
Pour information, composez le 514 343-6812 ou le 1 888 883-6812 (sans frais).

La campagne des diplômés est organisée par le Bureau du développement et des relations
avec les diplômés avec l'appui de l'Association des diplômés de l'Université de Montréal.



FEUX D'ARTIFICE: À ÉVITER POUR CERTAINS MALADES

Une recherche dirigée par Audrey Smargiassi, professeure au Département de santé environnementale et santé au travail, a permis d'établir que la fumée des feux d'artifice contient jusqu'à 10 000 microgrammes de particules fines par mètre cube, ce qui est 1000 fois plus élevé que la normale. Les éléments chimiques en plus forte concentration sont le potassium, le manganèse, le titane, le chlore et l'aluminium. La chercheuse déconseille aux personnes souffrant de problèmes respiratoires et de maladies cardiovasculaires de se tenir sur les lieux de ces spectacles.



LE TRAVAIL DE BUREAU FAIT GROSSIR !

Depuis les années 70, les Canadiens mangent mieux et bougent plus. Pourtant, l'obésité croît. Pour Carl-Étienne Juneau, chercheur au Département de médecine sociale et préventive, le paradoxe est dû à la faible dépense énergétique au travail. Comme les activités de loisir n'occupent que 21% de notre semaine, les gains qui découlent de l'exercice physique s'évanouissent au bureau si l'on est inactif. Mieux vaudrait faire de l'exercice à petite ou moyenne dose plusieurs fois par jour que de concentrer ses efforts dans des plages horaires précises, estime le chercheur.



TRAITEUR

À La Petite Campagne

grande cuisine

www.alapetitecampagne.ca

- MONTRÉAL (514) 335-9485
- LAVAL (450) 629-6166
- BLAINVILLE (450) 437-7952
- FAX (450) 629-1797



LE MEILLEUR AMI DE L'AUTISTE

La compagnie d'un chien comme ceux utilisés pour guider les aveugles diminue le stress chez les enfants autistes. Sonia Lupien, professeure au Département de psychiatrie et directrice du Centre d'études sur le stress humain à l'hôpital Louis-H. Lafontaine, a démontré que la présence de l'animal abaisse le taux de cortisol, l'une des hormones du stress. Le stress étant notamment lié à l'imprévisibilité inhérente à la nouveauté, les enfants autistes y sont extrêmement sensibles.



ASTHME ET MÉDECINES DOUCES: DANGER!

Une étude a montré que les enfants asthmatiques soumis à l'acuponcture, à l'homéopathie et aux suppléments vitaminiques, même en complément de leur médication, sont deux fois plus nombreux que les autres à moins bien maîtriser leur asthme. Pour la D^{re} Francine Ducharme, professeure au Département de pédiatrie de l'UdeM et directrice de cette étude réalisée au Centre de recherche du CHU Sainte-Justine, le remplacement de la médication par des thérapeutiques autres constitue un risque d'aggravation de la maladie, puisque ces méthodes se sont avérées inefficaces.



LA VERGE D'OR POUR FREINER LE REBOISEMENT

Jacques Brisson, professeur au Département de sciences biologiques et chercheur à l'Institut de recherche en biologie végétale, a mis au point un mélange de semences qui pourrait limiter l'invasion des arbres sur les emprises des lignes électriques. Le procédé écologique repose sur les propriétés allélopathiques de la verge d'or, qui inhibent la croissance des autres plantes situées à proximité. Le mélange pourra être utile là où les sols sont à nu sous les nouvelles lignes électriques et là où des terres agricoles risquent d'être envahies par la forêt.

INFARCTUS ET INSOMNIE

On sait maintenant pourquoi l'infarctus entraîne souvent de l'insomnie. Les travaux du D^r Roger Godbout, professeur au Département de psychiatrie et directeur du laboratoire sur le sommeil de l'hôpital Rivière-des-Prairies, ont montré que, chez le rat, l'infarctus détruit les neurones cholinergiques dans le tronc cérébral, où est régulé le sommeil paradoxal. « Il y a de fortes chances que la même chose se produise chez l'humain », avance le chercheur. Cette découverte souligne l'importance d'agir dès les premiers jours suivant un infarctus pour prévenir des dommages irréversibles.



TD Assurance
Meloche Monnex

Quoi faire en cas de collision

Soucieuse d'offrir à ses clients un service exceptionnel, TD Assurance Meloche Monnex vous offre ces conseils de sécurité.

Surtout, restez calme

Évaluez la situation : vérifiez s'il y a des blessés et occupez-vous d'eux en priorité. Si nécessaire, appelez le 911.

Demeurez sur les lieux

Il est illégal de quitter les lieux d'un accident. Un conducteur qui fuit les lieux d'un accident s'expose à des peines graves.

Assurez votre sécurité

Allumez les feux de détresse, ou utilisez des cônes, des triangles de signalisation ou des fusées lumineuses. Si la situation est sécuritaire, restez dans votre véhicule avec votre ceinture de sécurité bouclée jusqu'à ce que les secours arrivent.

Appelez votre assureur

Communiquez avec votre assureur le plus tôt possible après l'accident. Ce faisant, vous accélérerez le règlement de votre demande d'indemnité et la remise en état de votre véhicule.

Pour plus d'information :

1-866-352-6187

www.melochemonnex.com/umontreal



Le programme de TD Assurance Meloche Monnex est souscrit par **SÉCURITÉ NATIONALE COMPAGNIE D'ASSURANCE**. Le programme est distribué par Meloche Monnex Assurance et Services Financiers Inc., cabinet de services financiers au Québec et par Meloche Monnex Services Financiers Inc. dans le reste du Canada.

En raison des lois provinciales, notre programme d'assurance auto n'est pas offert en Colombie-Britannique, au Manitoba et en Saskatchewan.

^{MD} Le logo TD et les autres marques de commerce sont la propriété de La Banque Toronto-Dominion ou d'une filiale en propriété exclusive au Canada et/ou dans d'autres pays.

Source d'information : Bureau d'assurance du Canada.

FLASH RECHERCHE



NOUVELLE PISTE DANS LE TRAITEMENT DE LA MIGRAINE

Une équipe internationale dirigée par Guy Rouleau et Ron Lafrenière (dans cet ordre sur la photo), respectivement directeur du Centre de recherche du CHU Sainte-Justine et directeur adjoint du Centre d'excellence en neuromique de l'UdeM, a découvert qu'une mutation du gène KCNK 18 est liée à une forme courante de migraine. Cette découverte, retenue comme l'une des 10 de l'année par le magazine *Québec Science*, amène les chercheurs à croire qu'un médicament capable d'agir sur l'activité électrique de certaines cellules en cause dans les migraines pourrait accroître l'efficacité de l'arsenal thérapeutique actuel.

Peruzzi

Disponible chez **Stellmann**
Boutique au 2^e étage
1307, rue Sainte-Catherine Ouest
514.842.7711 poste 225
ogilvycanada.com

OGILVY
depuis 1866

INHIBER LA PROLIFÉRATION CELLULAIRE

Une découverte de Marc Therrien, de l'Institut de recherche en immunologie et en oncologie, a permis de comprendre le rôle du complexe protéinique EJC dans l'inhibition de la voie de signalisation qui conduit à la prolifération cellulaire à l'origine de cancers comme ceux du pancréas, du côlon, du poumon et de la peau. En plus de constituer une cible thérapeutique, le mécanisme de régulation mis au jour pourrait s'appliquer à plusieurs autres contextes génétiques. Il s'agit de l'une des 10 découvertes de l'année retenues par le magazine *Québec Science*.



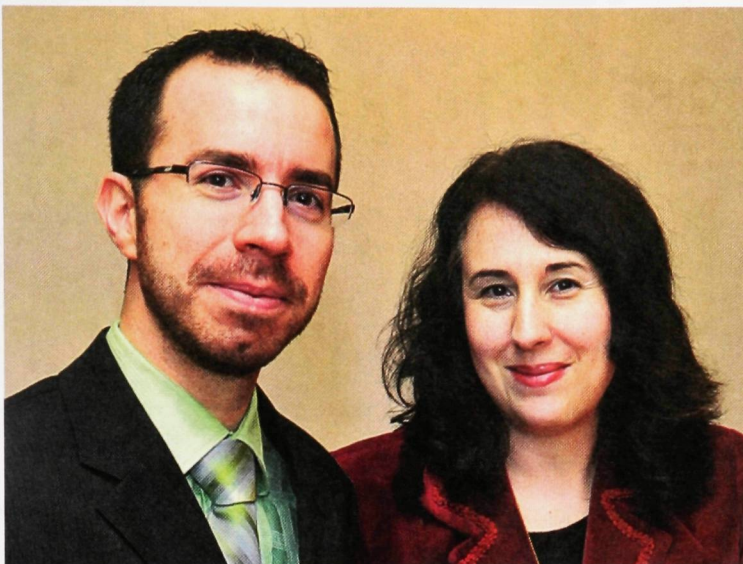
UN TROU DANS L'ARBRE DE L'ÉVOLUTION

Jusqu'ici, les vers marins *Xenoturbellida* et *Acoelomorpha* étaient considérés comme le chaînon reliant les espèces telles les méduses et les espèces à symétrie radiale qui vont des mollusques jusqu'aux mammifères. Mais la comparaison de leur génome avec celui d'autres animaux a convaincu Hervé Philippe, du Département de biochimie, que ce n'était pas le cas et que ces vers, à l'anatomie fort rudimentaire, descendent d'ancêtres anatomiquement plus complexes. Il faut donc trouver un autre chaînon qui relie les méduses et les animaux plus complexes.

TRANSFORMER LA TUMEUR MALIGNE EN TUMEUR BÉNIGNE

Grâce à une découverte de Gerardo Ferbeyre, professeur au Département de biochimie de l'Université de Montréal, on sait maintenant pourquoi certaines tumeurs deviennent malignes et d'autres non. La différence est liée à la présence ou à l'absence d'une molécule connue sous le nom de PML, qui limite le nombre de fois où une cellule peut se reproduire. En l'absence de cette molécule, les cancers continuent à croître et se propagent à d'autres organes. Cette découverte ouvre la voie à de nouvelles thérapies qui pourraient changer les tumeurs malignes en tumeurs bénignes.

Ces capsules sont tirées d'articles de l'hebdomadaire *Forum* et de communiqués du Bureau des communications et des relations publiques de l'UdeM, qui peuvent être consultés sur le site nouvelles.umontreal.ca/forum.



Christian Tanguay
et Caroline Bergeron

LA PHILANTHROPIE GAGNE SES LETTRES DE NOBLESSE À L'UdeM

UN CERTIFICAT EN GESTION PHILANTHROPIQUE, UNIQUE AU QUÉBEC, EST OFFERT À LA FEP

Les Paul Desmarais, André Chagnon, Pierre Péladeau et Jean Coutu ont donné un élan à la philanthropie québécoise francophone, et il serait à présent inconcevable qu'un riche entrepreneur n'ait aucun plan de dotation pour les générations à venir. Au Québec, la philanthropie est en train d'acquiescer ses lettres de noblesse.

«En raison de l'importance de l'État dans le financement des services publics et de la rareté de grandes fortunes personnelles, les Québécois ont longtemps cru que la philanthropie ne les concernait pas. Les choses ont changé depuis une vingtaine d'années», affirme Caroline Bergeron, responsable du Certificat en gestion philanthropique à la Faculté de l'éducation permanente (FEP) de l'Université de Montréal.

Ce programme est le premier et le seul du genre au Québec. Quelque 150 étudiants y sont inscrits, la plupart étant des professionnels en exercice. «On ne se concentre pas sur les techniques de sollicitation, mais on propose plutôt des outils de réflexion pour mieux étayer les interventions, tient à dire M^{me} Bergeron. On y forme également l'esprit critique et l'on analyse des éléments de planification stratégique.» Âgés de 25 à 58 ans, les sept premiers diplômés viennent de milieux aussi divers que la publicité, l'enseignement, le développement durable et la santé.

Le certificat est appelé à croître. On met en ce moment sur pied un observatoire de la philanthropie, et le travail des diplômés pourrait être mis à contribution. À cette fin, la FEP a retenu les services de Christian Tanguay, directeur financier de Jeunesse Lambda et vice-président d'AlterHéros, deux organismes sans but lucratif venant en aide aux jeunes.

Diplômé en gestion de HEC Montréal et du Certificat en gestion philanthropique de la FEP, Christian Tanguay poursuit son travail de veille stratégique amorcé avec la création du bulletin mensuel *L'express philanthropique*, distribué dans son réseau. Ce bulletin renseigne les lecteurs sur les nouveautés dans le domaine de la philanthropie et en matière fiscale. Il pense en outre créer un «blogazine» (convergence du blogue et du magazine) qui offrirait aux intéressés tout ce qu'il faut savoir sur la philanthropie.

«La société contemporaine ne saurait se passer de philanthropie, affirme M. Tanguay. Aucun organisme ne peut se développer sans dons d'entreprises ou d'individus. On commence à peine à réaliser l'ampleur de ce type de contribution, mais il existe depuis longtemps et est appelé à grandir considérablement.»

Caroline Bergeron, qui a travaillé une dizaine d'années au Bureau du développement et des relations avec les diplômés, ajoute pour sa part que le don peut provenir d'organisations comme de particuliers et que ce genre de transfert de fonds a toujours existé. Les donateurs d'aujourd'hui se caractérisent toutefois par un désir de s'engager activement dans la cause qu'ils soutiennent et de faire partie de la solution.

«Un investissement appelle un gain, mais le don est par définition un acte désintéressé; on n'attend rien en retour, souligne M^{me} Bergeron. Si l'on donne à un bâtiment le nom d'un donateur, c'est simplement afin de lui témoigner notre reconnaissance.» ■

MATHIEU-ROBERT SAUVÉ

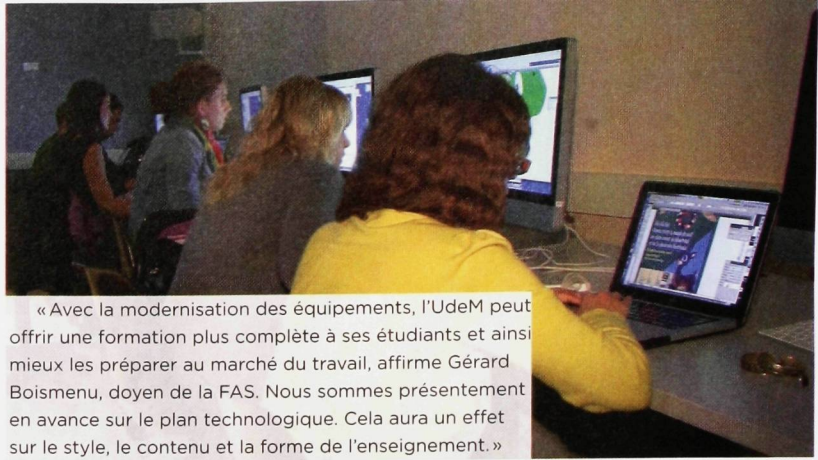
NOUVEAU LABORATOIRE MULTIMÉDIA

L'UdeM PREND LES DEVANTS SUR LE PLAN TECHNOLOGIQUE

Un nouveau laboratoire multimédia à la fine pointe de la technologie a été inauguré en septembre dernier à l'Université de Montréal pour répondre aux besoins de la Faculté des arts et des sciences (FAS) et de la Faculté de l'éducation permanente.

Il s'agit d'une imposante structure de 13 salles vouée essentiellement à l'enseignement qui a été mise en place au coût de 1,6 M\$. Chaque zone a été pensée en fonction de la polyvalence.

Situé au troisième étage du pavillon Marie-Victorin, le laboratoire comprend trois salles informatiques qui totalisent 70 postes de travail équipés chacun d'un ordinateur. S'y trouvent également un studio et une régie de télévision avec caméras à haute définition, un studio et une régie pour la radio, une salle de cours multifonctionnelle, six salles de montage et une salle de production. Des écrans géants permettent de présenter les travaux des étudiants et de projeter des productions vidéos réalisées dans leurs cours.



« Avec la modernisation des équipements, l'UdeM peut offrir une formation plus complète à ses étudiants et ainsi mieux les préparer au marché du travail, affirme Gérard Boismenu, doyen de la FAS. Nous sommes présentement en avance sur le plan technologique. Cela aura un effet sur le style, le contenu et la forme de l'enseignement. »

Cette nouvelle plateforme est mise à la disposition des professeurs et des étudiants en communication, en journalisme et en études cinématographiques, mais pourra aussi être utilisée par ceux des sciences de l'éducation et des sciences biologiques.

Des démarches sont par ailleurs engagées pour la création de DESS interdisciplinaires, dont un en arts, culture et technologie qui mettra à contribution notamment la Faculté de l'aménagement, la Faculté de musique et le Département de communication et qui bonifiera cette installation. ■

DOMINIQUE NANCY



VIRAGE PATIENT PARTENAIRE À LA FACULTÉ DE MÉDECINE

LA FACULTÉ ENTEND FAIRE DU PATIENT UN VÉRITABLE PARTENAIRE DANS LA GESTION DES SOINS

La Faculté de médecine de l'Université de Montréal a résolu récemment de prendre le virage du « patient partenaire » dans sa formation médicale. En quoi cela consiste-t-il ?

En étant attentif non seulement à la maladie mais aussi à la situation particulière du patient, le médecin lui confère un rôle de bras droit puisqu'il l'aide... à l'aider. Si bien que ce patient partenaire sera intégré, au même titre que tous les professionnels qui la composent, à l'équipe médicale chargée de lui prodiguer des soins.

Ce virage vise à changer les mentalités à la fois dans l'univers des professionnels de la santé et dans celui des personnes qui en bénéficient. S'agit-il d'un sportif, d'une mère célibataire ou encore d'une personne en fin de vie ? Avant d'essayer de traiter ou de guérir la maladie, le médecin doit d'abord se préoccuper de l'individu qui en est atteint. Selon le concept du patient partenaire, les soins qu'il offrira à l'individu seront élaborés sur mesure et adaptés à son mode de vie afin qu'il devienne le principal acteur de décisions médicales le concernant.

Élémentaire ? « Non ! La dimension humaine est souvent évacuée des soins, affirme Vincent Dumez, directeur du

nouveau Bureau facultaire de l'expertise patient partenaire à la Faculté de médecine. En ce moment, dans le système de santé, le patient est plutôt passif et considéré comme un simple usager. »

DES MODIFICATIONS EN COURS

« L'idée, c'est de traiter le patient comme une personne intelligente dotée d'une base de connaissances et que nous devons conseiller pour qu'elle gère bien sa maladie », ajoute pour sa part le cardiologue Jean Rouleau, ex-doyen de la faculté.

Pour atteindre ces objectifs, la faculté revoit actuellement tous ses programmes. « Les solutions conçues par les étudiants pour s'attaquer aux problèmes soumis devront intégrer le patient et, s'il y a lieu, sa famille. Cet aspect sera évalué et deviendra essentiel pour obtenir la note de passage », soutient le D^r Rouleau.

Le Réseau universitaire intégré de santé de l'UdeM est également partie prenante du processus. « Tous les hôpitaux affiliés et les agences de santé ont accepté avec enthousiasme de participer au développement de cette approche dans leur milieu. Pour y arriver, nous travaillons avec des patients que nous avons choisis parce qu'ils ont beaucoup fréquenté les milieux hospitaliers et qu'ils ont acquis une véritable expertise », explique le D^r Rouleau.

Ces patients partenaires experts pourront de plus prendre part à différents projets de recherche. L'ex-doyen s'attend à ce que ces modifications soient complétées d'ici deux ou trois ans. ■

Source : *Synapse*, « blogazine » de la Faculté de médecine.



LA FONDATION COLE CONSACRE 536 000 \$ À LA RECHERCHE SUR LA LEUCÉMIE

Des chercheurs de l'Université de Montréal et de l'Université McGill ont reçu une somme additionnelle de 536 000 \$ en bourses pour leurs travaux dans la lutte contre la leucémie pédiatrique. Ces bourses s'ajoutent à celles déjà versées par la Fondation Cole, qui a lancé un programme de bourses pour ce champ d'études en 2007. Parmi les 11 nouveaux boursiers, 6 sont associés aux laboratoires de recherche de l'Université de Montréal, situés à l'Institut de recherche en immunologie et en oncologie, à l'hôpital Maisonneuve-Rosemont et au CHU Sainte-Justine.

Depuis 2007, la Fondation a généreusement offert des bourses à plus de 60 chercheurs postdoctoraux ou étudiants des 2^e et 3^e cycles.

La Fondation Cole a donné plus de cinq millions de dollars en bourses aux chercheurs dans les plus grands hôpitaux et laboratoires de recherche sur la leucémie du Grand Montréal.

L'UdeM REÇOIT 250 000 \$ POUR LA CHAIRE INTERUNIVERSITAIRE MARIE-VINCENT

Le Centre d'expertise et la Fondation Marie-Vincent financeront de nouveau la Chaire interuniversitaire Marie-Vincent sur les agressions sexuelles envers les enfants en assurant à l'UdeM un financement de l'ordre de 250 000 \$ sur cinq ans.

La Chaire sera codirigée par Mireille Cyr, professeure titulaire au Département de psychologie de l'UdeM, et Martine Hébert, de l'UQAM. Les travaux de cette chaire permettront de faire avancer les connaissances scientifiques sur l'agression sexuelle envers les enfants.

Le café-bar *La brunante*, géré par les étudiants de la Faculté de l'éducation permanente



HUIT CAFÉS ÉTUDIANTS RÉNOVÉS GRÂCE AU FONDS D'AMÉLIORATION DE LA VIE ÉTUDIANTE

Les étudiants contribuent à améliorer leur université au moyen d'un don au Fonds d'amélioration de la vie étudiante (FAVE). Ce Fonds permet à l'Université de Montréal de financer des activités qui enrichissent la vie étudiante, comme l'aménagement d'aires communautaires, la remise de bourses d'accessibilité et différents projets liés aux préoccupations des étudiants.

Cette année, huit cafés étudiants ont été rénovés. La halte-garderie le Baluchon recevra un appui financier du FAVE pour améliorer ses services, et un projet visant à soutenir la poursuite des études pour des étudiants en situation de handicap sera lancé. Chaque trimestre, 25 000 \$ sont distribués en bourses de 1500 \$ pour venir en aide à des étudiants dans le besoin.



INAUGURATION D'UN MANÈGE ÉQUIN À LA FACULTÉ DE MÉDECINE VÉTÉRINAIRE

La Faculté de médecine vétérinaire de l'Université de Montréal a inauguré son tout nouveau manège équin, qui jouxte l'hôpital équin.

Construite au coût de 140 000 \$, financée par la Fondation Jean-Louis-Lévesque, par des particuliers et par des entreprises, cette acquisition permet maintenant à la Faculté d'améliorer l'enseignement et la sécurité au cours de certaines manipulations, et d'augmenter la qualité des soins offerts aux animaux.



Sur la photo, nous reconnaissons Louise Roy, Claude Benoît, Thomas Hudson, Rachel Léger, Jacinte Bleau, Isabelle Courville, François Dupuis, Guy Breton, Élise Poisson, Maryse Fernet, Louis Bernatchez, Alain Giguère et Liza Frulla.

25^e ANNIVERSAIRE DE PROMOTION DES DIPLÔMÉS DE 1985

Depuis 24 ans, l'Association offre aux personnes diplômées qui fêtent leur 25^e anniversaire de promotion l'occasion de se retrouver pour partager souvenirs et expériences au cours d'une activité de retrouvailles.

Cette année, grâce à la collaboration du Bureau du développement et des relations avec les diplômés, l'activité, animée par Liza Frulla, a pris une tout autre ampleur puisqu'elle coïncidait avec le dîner de clôture du Mois des diplômés, qui se tenait sous la présidence de Claude Benoît, présidente et chef de la direction de la Société du Vieux-Port de Montréal.

Plus de 300 personnes ont pris part à ce dîner tenu au Centre des sciences de Montréal en présence de la chancelière de l'UdeM, Louise Roy, et du recteur, Guy Breton.

L'Association a profité de cette occasion pour souligner la carrière et les réalisations de huit diplômés issus de la promotion 1985 :

Jacinte Bleau (kinésiologie)
Présidente et directrice générale
Médecin

Isabelle Courville (Polytechnique)
Présidente Trans-Énergie
Hydro-Québec

François Dupuis (sciences économiques)
Vice-président et économiste en chef
Mouvement Desjardins

Maryse Fernet (relations industrielles)
Vice-présidente aux ressources humaines
Cascades inc.

Alain Giguère (démographie)
Président
CROP inc.

Thomas Hudson (médecine)
Président et directeur scientifique
Ontario Institute for Cancer Research

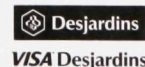
Rachel Léger (médecine vétérinaire)
Directrice
Biodôme de Montréal

Élise Poisson (droit)
Associée directrice
Lavery

Merci à toutes les personnes diplômées de 1985 qui ont collaboré au succès de cette rencontre :

Richard Burgos, droit
Nicole Cardinal, anthropologie
Louise Clément, médecine
Stéphane Courteau, physique
Sylvain Fournaise, médecine vétérinaire
Jocelyne Henri, pharmacie
Vincent Hogue, relations industrielles
Renée Descoteaux, sciences infirmières

Merci aussi à nos commanditaires principaux :



Les beaux détours

CIRCUITS CULTURELS

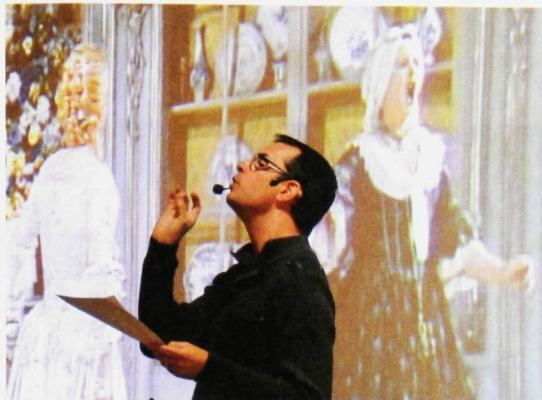
514-352-3621

www.lesbeauxdetours.com

En collaboration avec
Club Voyages Rosemont

1987-2011
25 ans d'art et de culture!

Entre autres, au cours de la saison...
Le CARAVAGE à Ottawa,
YANNICK NÉZET-SÉGUIN à Joliette
LES BALLETS RUSSES à Québec
et
L'ALLEMAGNE à l'automne!
Documentation détaillée disponible



CONFÉRENCES SUR L'OPÉRA À SAINT-HYACINTHE, LAVAL, SHERBROOKE, GATINEAU ET QUÉBEC

Poursuivant la tournée amorcée l'automne dernier, Michel Veilleux a présenté le second volet de sa conférence sur l'opéra à Saint-Hyacinthe (115 personnes), Laval (300 personnes), Sherbrooke (115 personnes) et Gatineau (125 personnes).

Michel Veilleux (histoire de l'art 1988 et musique 1992) est responsable de la série « Opéramania » offerte par la Faculté de musique de l'Université de Montréal.

VOYAGE CULTUREL À SAINT-BENOÎT-DU-LAC

Une cinquantaine de personnes ont participé, le 9 septembre dernier, à une escapade dans la région de l'Estrie. Au programme: visite de deux lieux de culte (église Saint-Jean Bosco et abbaye de Saint-Benoît-du-Lac) et un concert d'orgue privé donné par dom Laberge, organiste titulaire de l'abbaye.

Les présentations et les commentaires étaient faits par Francine Sarrasin (musique 1977), directrice fondatrice de la compagnie Les beaux détours, compagnie avec laquelle l'Association entretient, depuis de nombreuses années, une fructueuse complicité.

Au premier rang, dans l'ordre habituel, nous voyons Charles Berthéléme et Marc Delucé; au deuxième rang, Jean-Louis Briand, Sylvio Cloutier, Jude Leblanc, Marc Tardif, Claude Hébert et André Marchessault; au troisième rang, Michel Côté, Dimo-Alexandrov Todorov, Pierre Brisson, Igor Platonow, Jean-Louis Flipot, Bernard Mital et Ronald Vrancken.



LA PROMOTION DE MÉDECINE VÉTÉRINAIRE DE 1960

Le 15 octobre dernier, une quinzaine de diplômés en médecine vétérinaire se sont réunis dans le hall d'honneur de la faculté, à Saint-Hyacinthe, afin de souligner le 50^e anniversaire de leur promotion. Le programme de la journée comprenait une visite des lieux, qui a permis aux participants de découvrir les plus récentes additions aux cliniques et laboratoires.

Bellecour

Raffiné
Classique

Un Mariage...
Venez voir nos bijoux...

3330 Ave De l'esplanade,
Montreal, Quebec,
Canada, H2P 2R3
1 888 553 9351

Collections et exclusivités disponibles . www.bellecour.ca/diplomes

ASSOCIATION DES DIPLÔMÉS DE L'UNIVERSITÉ DE MONTRÉAL

MEMBRES DU CONSEIL D'ADMINISTRATION 2010-2011

Président du conseil
Albert Dumortier
HEC 1976
Associé
KPMG



Président de l'Association
Louis Bernatchez
Mathématiques 1993
Associé
Morneau Sobeco



Première vice-présidente
et vice-présidente
aux activités honorifiques
Danielle Dansereau
Linguistique et traduction 1978
et 1980, FEP 1983



Vice-président aux finances
Michel Cyr
Polytechnique 1975, HEC 1986
Premier vice-président au développement
SITQ



Vice-président aux activités
socioculturelles et régionales
Gilles Legault
Droit 1954
Avocat



Vice-présidente
aux communications
Antoine Boily-Bousquet
Sciences de l'éducation 1972
Administration scol. 1975, HEC 1985
Professeure, Commission scolaire de Laval



Vice-présidente
aux services aux membres
Suzanne Bisailon
Pharmacie 1969, 1972 et 1975
Droit 1987
Avocate et professeure
honoraire de l'UdeM



Administrateur
Yves Doucet
Bibliothéconomie 1983



Administratrice
Ann Bigué
Droit 1974
Associée
Fraser Milner Casgrain



Administratrice
Diane Legault
Médecine dentaire 1979
Présidente
Ordre des dentistes du Québec



Administrateur
Pierre Sauvé
Polytechnique 1966
Syndic correspondant
Ordre des ingénieurs du Québec



Administrateur
Jean-Marie Robillard
Technique médicale 1952



Administratrice
Fabiola Tassy
Droit 2003
Avocate
Éditions Yvon Blais



Administrateur
Donat J. Taddeo
Vice-recteur au développement
et aux relations avec les diplômés
Université de Montréal



Secrétaire général
Michel Saint-Laurent
Science politique 1978
FEP 1990



À VENIR

CALENDRIER DES ACTIVITÉS

15 avril 2011

30^e, 35^e, 40^e et 45^e anniversaires
de promotion

20 avril 2011

Voyage culturel à Québec :
exposition Marc-Aurèle Fortin

11 mai 2011

Gala annuel de l'Ordre du mérite

16 avril 2011

Conférence sur l'opéra à Longueuil

1^{er} juin 2011

50^e et 55^e anniversaires de promotion

8 juin 2011

Dîner du Club des diplômés séniors

CONFÉRENCE DE LOUISE MASSON POUR LES JEUNES DIPLÔMÉS

Pour une septième année de suite, l'opération Jeunes diplômés aura permis à l'Association de mieux se faire connaître des diplômés plus récents en leur offrant d'assister à une conférence de Louise Masson intitulée « L'étiquette et la politesse dans la vie professionnelle ».

Directrice de Beaux gestes et auteure de nombreux ouvrages sur la question, Louise Masson, diplômée de la Sorbonne, est spécialiste de l'étiquette et conférencière appréciée.

Plus de 450 personnes sont venues entendre M^{me} Masson le 12 novembre dernier à l'amphithéâtre Ernest-Cormier du pavillon Roger-Gaudry.

ASSEMBLÉE GÉNÉRALE ANNUELLE

Le président de l'Association des diplômés, Louis Bernatchez, me prie de convoquer tous les membres à la 76^e assemblée générale de l'Association.

Cette importante réunion se tiendra le mercredi 30 novembre 2011, à 17 h 30, au salon Elizabeth du club Mount Stephen, situé au 1440, rue Drummond, à Montréal.

ÉLECTIONS AU CONSEIL

Les personnes diplômées désireuses de poser leur candidature à l'un des six postes d'administrateurs vacants au prochain conseil d'administration de l'Association des diplômés de l'Université de Montréal doivent en informer le comité des mises en candidature avant le 28 octobre 2011, à 16 h, en remplissant un bulletin de présentation qu'elles peuvent obtenir en composant le 514 343-6230.

Michel Saint-Laurent, secrétaire général

ERRATUM

Dans le numéro 419 de la revue *Les diplômés* (automne 2010), il était écrit que la première diplômée de la Faculté de médecine dentaire était Rosa Gak. Après vérification, il semble que ce titre revienne plutôt à Claude Bélique-Nadeau, diplômée de cette faculté en 1949.

TUMI

Disponible Chez : **taschen!**

www.taschen.ca . Toronto . Montréal . Calgary

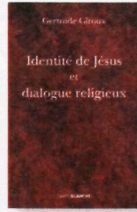


taschen! chez OGILVY

1307, Sainte-Catherine Ouest, Montréal - Tél.: (514) 288-6219

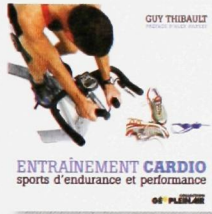
Le don de Béatrice, tome 1

Gilles Côtés
Sciences biologiques 1976 et 1978
Éditions de la Paix, 2010
243 pages, 9,95 \$



Identité de Jésus et dialogue religieux

Gertrude Giroux
Administration scolaire 1969
Théologie 1977
Les Éditions Carte blanche, 2010
Livre téléchargeable gratuitement sur le site www.jesusavantla.christologie.com.



Entraînement cardio

Guy Thibault
Kinésiologie 1979, 1981 et 1989
Vélo Québec Éditions, 2010
264 pages, 34,95 \$

Le promeneur

Michel Dufresne
Urbanisme 1972
CD de 13 chansons
12 \$ auprès de l'auteur

Les texticules d'Anna Gramme ou le sens caché des noms propres

Antoine Théorêt
Chimie 1961, 1963 et 1966
Les Éditions de Mine, 2010
126 pages, 18,95 \$

L'immersion dans l'art: comment donner sens aux œuvres de 7 artistes

Fernand Saint-Martin
Études médiévales 1947
Philosophie 1948
Études françaises 1973
Presses de l'Université du Québec, 2010
204 pages, 28 \$

La piqûre du scorpion

Marie Lanthier
Droit 1988 et 1989
Les éditions JCL, 2010
168 pages, 17,95 \$

L'orientation: mode d'emploi

Jacques Langlois
Étude éducationnelle et administration de l'éducation 2000
ERPI, 2010
270 pages, 29,95 \$

Quête identitaire et littérature: de Canadien à Québécois

Serge Provencher
Études françaises 1976
Didactique 2001
ERPI, 2010
218 pages, 16,95 \$

De chair et de bronze

Rachel Laverdure
Études françaises 1992 et 1994
VLB éditeur, 2010
192 pages, 19,95 \$



Guide du langage de l'enfant de 0 à 6 ans

Sylvie Desmarais
Orthophonie et audiologie 1981
Les Éditions Quebecor, 2010
264 pages, 29,95 \$



Collection Je lis et je comprends
Six cahiers de compréhension de lecture pour les élèves des trois cycles du primaire

Lucie Rivest
Orthopédagogie 1973
Technologie éducationnelle 1988
Éditions du Trécaré, 2010
64 pages, 9,95 \$ chacun

How Vertebrates Left the Water

Michel Laurin
Sciences biologiques 1988
University of California Press, 2010
216 pages, 34,95 \$



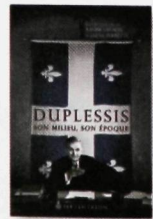
La cuisine, un véritable laboratoire

Lina Scarpellini
Diététique et nutrition 1992 et 1994
Broquet, 2010
104 pages, 19,95 \$



Les problèmes organisationnels: formulation et résolution

Yves-C. Gagnon
Relations industrielles 1982
HEC 1992
Les Presses de l'Université de Montréal, 2010
130 pages, 19,95 \$



Duplessis, son milieu, son époque
Xavier Gélinas
(sous la direction de)
Lucia Ferretti
Histoire 1988 et 1991
Les Éditions du Septentrion, 2010
520 pages, 39,95 \$

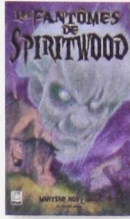


FLORE

Flours - Événements - Objets - Curiosités
5008, rue Sherbrooke Ouest - 514.488.3555 - www.flore.qc.ca

Les rouleaux de la mer Morte

Jean Duhaime
Théologie 1971
Sociologie 1996
Les Éditions du Cerf (supplément aux cahiers Évangile 152), 2010
160 pages, 22,95 \$



Les fantômes de Spiritwood
Martine Noël-Maw
Études françaises 1986
Éditions de la Nouvelle Plume, 2010
153 pages, 9,95 \$

Sing to Wake the Dea: Poems

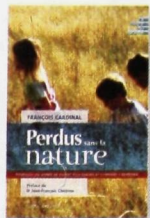
Christopher M. Wicks
Musique 1999
Éditions ZebraPrint, 2010
58 pages, 10 \$US

Déjà

Nicolas Bertrand
Philosophie 2001 et 2005
Les Éditions du Septentrion, 2010
204 pages, 19,95 \$

Progresser en santé mentale, enfance, jeunesse, famille, société: nouveaux développements

Simon Richer
Médecine 1957
Psychiatrie 1961
Les Éditions Génie créateur, 2010
50 \$ auprès de l'auteur



Perdus sans la nature
François Cardinal
Sociologie 1997
Les Éditions Québec Amérique, 2010
208 pages, 18,95 \$



Homosexualités masculines et religions du monde
Pierre Hurteau
Théologie 1970
L'Harmattan, 2010
420 pages, 38 \$



Bienvenue chez Monsieur B.!
Victor Teboul
Études françaises 1982
L'Harmattan, 2010
200 pages, 32,50 \$

ZIPPO (Il était une fois dans l'œuf)

Mathieu Blais
Études françaises 2003
Joël Casséus
Sociologie 2003 et 2006
Leméac éditeur, 2010
135 pages, 17,95 \$



Florilège
Textes variés: poèmes et réflexions
Claire De Pelteau
Sciences de l'éducation 1973
Pierre Gratton
Lettres 1971
Ginette Lamarre
Sciences de l'éducation 1982
Yvan Landry
Lettres 1960
Michèle Leclerc
Mathématiques 1973
Germaine Lussier
FEP 1977

Éditions Atelier d'écriture
AREQ-ARSSMI, 2010
240 pages, 20 \$
En vente auprès de Germaine Lussier, 272, rue Marceau, Sainte-Thérèse QC J7E 4W1

De vieilles dames et autres histoires
Hugues Corriveau
Lettres 1972
Lévesque éditeur, 2011
146 pages, 23 \$

Planète cœur: santé cardiaque et environnement
François Reeves
Médecine 1982 et 1989
Éditions du CHU Sainte-Justine, 2011
172 pages, 24,95 \$



Ne vous arrêtez plus au ROUGE!
Démarquez-vous pour exceller dans vos interactions d'affaires
Liette Monat
HEC 1982
Éditions Yvon Blais, 2010
91 pages, 39,95 \$

Pensées pour vivre au quotidien
Danièle Geoffrion
Philosophie 1961
Les Éditions du CRAM, 2011
153 pages, 14,95 \$

NOMINATIONS ET DISTINCTIONS

UN PRIX DU QUÉBEC À LISE BISSONNETTE

Diplômée de l'Université de Montréal en sciences de l'éducation et présentement doctorante au Département des littératures de langue française, Lise Bissonnette a reçu le prix Georges-Émile-Lapalme, qui constitue la plus haute distinction accordée par le gouvernement du Québec à une personne ayant contribué de façon exceptionnelle à la qualité et au rayonnement de la langue française au Québec.

Après des études à l'UdeM et une scolarité de doctorat à l'École pratique des hautes études de Paris, M^{me} Bissonnette a amorcé sa carrière en journalisme au *Devoir* en 1974. Après y avoir occupé les postes de directrice et d'éditrice, elle passe à la présidence et à la direction générale de Bibliothèque et Archives nationales du Québec, fonctions qu'elle assumera de 1998 à 2009.

Sa contribution au débat d'idées et son engagement public lui ont valu de nombreuses distinctions, dont huit doctorats *honoris causa* d'universités du Québec, du Canada et des États-Unis. Officière de l'Ordre national du Québec ainsi que de la Légion d'honneur (France), Lise Bissonnette a également été décorée de l'Ordre de la Pléiade (francophonie).

JOHANNA SKIBSRUD REMPORTE LE PRIX GILLER

Johanna Skibsrud, doctorante au Département d'études anglaises, a réalisé un rêve en remportant le prestigieux prix Giller, qui récompense annuellement les meilleurs écrivains canadiens. Une bourse de 50 000 \$ accompagne le prix.

L'œuvre primée, *The Sentimentalists*, raconte les démarches entreprises par une jeune femme pour faire la lumière sur le passé de son père et sa participation à la guerre du Vietnam. Johanna Skibsrud s'intéresse à la poésie américaine moderne et a déjà publié un recueil de poèmes, *Late Nights with Wild Cowboys*. Ses travaux de doctorat portent sur la poésie moderne américaine vue sous un angle photographique.





PRIX LITTÉRAIRE DU GOUVERNEUR GÉNÉRAL À KIM THÚY

Kim Thúy, deux fois diplômée de l'Université de Montréal, a remporté un Prix littéraire du Gouverneur général 2010, la plus prestigieuse distinction en littérature décernée par le gouvernement canadien.

Diplômée en traduction et en droit, Kim Thúy s'est illustrée dans la catégorie Romans et nouvelles pour son récit autobiographique *Ru*, publié aux Éditions Libre Expression. «Aucune trace de narcissisme ou d'apitoiement. Les grands moments de la déchirure vietnamienne y sont relatés par petites touches, à travers le quotidien d'une femme qui doit chercher ailleurs à se recomposer. Un parcours tragique qui sait se dévoiler dans une écriture fine et sensible, d'une parfaite retenue», a écrit le comité d'évaluation.

GRANDS MONTRÉALAIS

La Chambre de commerce du Montréal métropolitain a décerné le titre de Grand Montréalais 2010 à Hélène Desmarais (HEC 1987) et à Claude Montmarquette (sciences économiques 1966 et 1968).

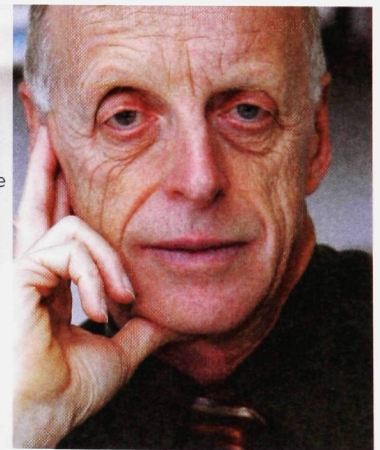
HÉLÈNE DESMARAIS

est présidente du conseil et chef de la direction du Centre d'entreprises et d'innovation de Montréal. Elle est également, depuis 2003, présidente du conseil d'administration de HEC Montréal. En plus d'être membre de plusieurs autres conseils d'administration, elle est fondatrice de la Société de développement économique Ville-Marie et de la Société d'investissement jeunesse. Elle a reçu l'Ordre du mérite de l'Université de Montréal en 2007 et l'Ordre du Canada en 2010.



CLAUDE MONTMARQUETTE

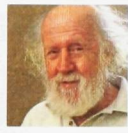
est professeur émérite du Département de sciences économiques de l'UdeM et président-directeur général du CIRANO. Ses travaux actuels portent sur l'économie expérimentale appliquée aux politiques économiques touchant à l'éducation et à la santé. Au cours de sa carrière, il a agi à titre de président de quatre comités pour le gouvernement du Québec, dont ceux portant sur l'assurance médicaments et la tarification des services publics. Claude Montmarquette est membre de la Société royale du Canada.



▼ **HUBERT REEVES**

physique 1953

a reçu un doctorat *honoris causa* de l'UQAM pour sa contribution scientifique majeure.



▼ **J.-DENIS DUQUETTE**

HEC 1956

s'est vu décerner le titre de diplômé émérite par HEC Montréal et le Réseau des diplômés de HEC Montréal pour sa carrière et son engagement social. Rappelons que M. Duquette a été secrétaire général de l'école de gestion de 1971 à 1995.

▼ **ROGER CHOQUETTE**

Polytechnique 1961

HEC 1970

a reçu le prix Josef-Hode-Keyser, décerné par l'Association québécoise du transport et des routes. Ce prix, qui lui a été remis par Julie Boulet, ministre des Transports du Québec, souligne une découverte ou une carrière impressionnante dans le domaine des transports. M. Choquette est président de la firme Gestion Conseil PMR inc., spécialisée en systèmes de transport en commun.



▼ **SERGE DE GAGNÉ**

arts 1962

est entré au conseil d'administration de Servir+.

▼ **ANTONINE MAILLET**

lettres 1962

écrivaine et dramaturge, a reçu le Prix d'excellence pour le leadership au Canada 2010 de l'Université d'Ottawa.

▼ **PIERRE LABELLE**

médecine 1965

directeur du Département d'ophtalmologie de la Faculté de médecine de l'Université de Montréal de 1992 à 2000, a reçu le prix Reconnaissance pour l'ensemble d'une carrière de la Société canadienne d'ophtalmologie.



▼ **MARC OUELLET**

théologie 1968

a été nommé à la tête de la Congrégation pour les évêques, un ministère du Vatican, par le pape Benoît XVI.

▼ **JACQUES LANDREVILLE**

HEC 1970

ex-président d'Uni-Sélect, a été honoré à la soirée Hommage aux bâtisseurs de l'industrie québécoise de l'après-marché automobile.

▼ **JEAN-PIERRE OUELLET**

droit 1970

partenaire de risque à Capital Saint-Laurent, a été nommé au conseil consultatif du Québec de la Société d'énergie Talisman inc., une entreprise internationale pétrolière et gazière diversifiée basée au Canada.

▼ **HUGUES RICHARD**

droit 1970

associé chez Robic, devient le premier membre de Neutrals en PI du Canada basé au Québec. Cette organisation a

but non lucratif, créée en 2010, regroupe des juristes de renommée se spécialisant en propriété intellectuelle. Elle a pour mission d'aider à résoudre les conflits relatifs à la propriété intellectuelle au moyen de la médiation plutôt que devant les tribunaux.

▼ **RENALDO BATTISTA**

médecine 1972

professeur titulaire au Département d'administration de la santé de l'Université de Montréal, a été nommé au conseil d'administration de l'Agence canadienne des médicaments et des technologies de la santé. Rappelons que le Dr Battista est titulaire de la Chaire de recherche du Canada en évaluation des techniques et des modes d'intervention en santé.



▼ **CLAUDE DÉSY**

HEC 1972

droit 1976

s'est joint à l'équipe du secteur du droit des affaires chez Osler, Hoskin & Harcourt à titre d'associé.

▼ **ANDRÉ LACROIX**

médecine 1972 et 1977

professeur titulaire au Département de médecine de l'Université de Montréal et directeur général adjoint des affaires médicales et académiques au CHUM, s'est vu remettre le prix Robert-Volpé 2010 par la Société canadienne d'endocrinologie et métabolisme pour sa contribution à la découverte de nouveaux mécanismes moléculaires responsables de tumeurs surrenaliennes et pour son rôle dans l'innovation des traitements pharmacologiques du syndrome de Cushing.

▼ **MICHÈLE PAUZÉ**

droit 1972

a été nommée présidente du Tribunal des droits de la personne.

▼ **GUY LAPALME**

informatique 1973, 1974 et 1980

professeur titulaire au Département d'informatique et de recherche opérationnelle de l'Université de Montréal et directeur du Laboratoire de recherche appliquée en linguistique informatique, a reçu un doctorat *honoris causa* de l'Université de Neuchâtel, en Suisse.

▼ **JEAN-YVES LEBLANC**

Polytechnique 1973

HEC 1980

a été nommé président du conseil d'administration du Conseil du patronat du Québec.

▼ **GUY SAINT-JACQUES**

géologie 1974

a été nommé négociateur en chef et ambassadeur aux changements climatiques avec le mandat de représenter le Canada dans les forums internationaux.

▼ **DENIS LEFORT**

HEC 1975

directeur principal du risque et contrôle chez Raymond Chabot Grant Thornton, a été nommé premier vice-président du Conseil canadien de l'Institut des vérificateurs internes.

▼ **YVON PINEL**

informatique et recherche opérationnelle 1975

a été nommé directeur du Bureau de recherche institutionnelle de l'Université de Montréal, l'unité responsable de la collecte et de l'analyse des données sur l'établissement.

▼ **DIANE BLAIS**

médecine vétérinaire 1976

directrice du Département de sciences cliniques de la Faculté de médecine vétérinaire de l'Université

de Montréal, s'est vu remettre le premier prix Duncan-McEachran, de l'Association des médecins vétérinaires du Québec, qui vise à souligner la contribution sociale et humanitaire exceptionnelle d'un vétérinaire.

▼ **JOHANNE BOUCHER**

linguistique et traduction 1976

a été nommée directrice générale de l'Ordre des traducteurs, terminologues et interprètes agréés du Québec.

▼ **BERNARD CHAPAIS**

anthropologie 1976 et 1977

professeur de primatologie au Département d'anthropologie de l'Université de Montréal, a reçu la médaille W. W. Howells, de la section d'anthropologie biologique de l'American Anthropological Association, pour son livre *Primeval Kinship: How Pair-Bonding Gave Birth to Human Society* (Harvard University Press, 2008).

▼ **JEAN-CHARLES CHEBAT**

sociologie 1976

professeur titulaire à HEC Montréal, s'est vu accorder le Marketing Trends Award 2011.

▼ **HÉLÈNE MARQUIS**

droit 1976

conseillère principale en planification à la Financière Sun Life, a été nommée au conseil de l'Association de planification fiscale et financière.

▼ **GINETTE MICHAUD**

études françaises 1976, 1978 et 1984

professeure titulaire au Département des littératures de langue française de l'Université de Montréal, a remporté le prix Spirale Éva-Le-Grand 2009-2010 pour son essai *Juste le poème*, peut-être (Derrida, Celan), suivi de *Singbarer Rest: l'amitié, l'indeuillable* (Le temps volé éditeur).

▼ **MARK SCHRAGER**

droit 1976
a été nommé juge à la Cour supérieure du Québec (district de Montréal).

▼ **FRANCINE DUCHARME**

sciences infirmières 1977 et 1982
professeure titulaire à la Faculté des sciences infirmières de l'Université de Montréal, a remporté le prix Femmes de mérite 2010 dans la catégorie Science et santé remis par le Y des femmes.

▼ **JEAN-PIERRE GILARDEAU**

Polytechnique 1977
président du groupe mondial Produits primaires, technologie des métaux et fabrication d'Alcoa, a reçu le prix Mérite de l'Association des diplômés de Polytechnique.

▼ **DENYS JEAN**

sciences économiques 1977
a été nommé grand responsable du Bureau principal de l'information au ministère des Services gouvernementaux.

▼ **CHARLES LAROCQUE**

psychologie 1977 et 1980
FEP 1987
psychologue industriel, est entré au conseil d'administration de l'Association des gens d'affaires de Brossard, qui l'a aussi élu secrétaire et membre de son comité de direction. M. Larocque est en outre conseiller spécial auprès de SACO, un organisme de coopération internationale.



▼ **ODETTE NADON**

droit 1977
études supérieures 1992
santé environnementale et santé au travail 1994
a été nommée à la tête de l'équipe de droit environnemental de BCF Avocats.

▼ **YVES ROSCONI**

pharmacie 1977
HEC 1980 et 1983
ancien président de Theratechnologies, a été nommé président-directeur général de l'année par *La Presse Affaires* pour son engagement dans le secteur québécois des biotechnologies et pour avoir réussi à faire approuver le médicament Egrifta aux États-Unis.



▼ **CLAUDE BERGERON**

droit 1978
HEC 1991
a été nommé premier vice-président et chef de la direction des risques à la Caisse de dépôt et placement du Québec.

▼ **BERNARD GRANDMONT**

HEC 1978
associé en certification chez Raymond Chabot Grant Thornton, a été reconduit dans ses fonctions de président du conseil de direction du cabinet.

▼ **MARC LAURENDEAU**

architecture 1978
associé chez Jodoin Lamarre Pratte, a été nommé président de l'Association des architectes en pratique privée du Québec.

▼ **MICHEL PATRY**

HEC 1978 et 1980
directeur de HEC Montréal et professeur à l'Institut d'économie appliquée, a été nommé au conseil consultatif du Québec de la Société d'énergie Talisman inc., une entreprise internationale pétrolière et gazière diversifiée basée au Canada.

▼ **PIERRE SWEENEY**

HEC 1978
a été nommé premier vice-président aux actions canadiennes à Gestion de portefeuille Natcan.

▼ **FRANÇOIS TASCHEREAU**

droit 1978
a été nommé directeur général du bureau de Montréal de l'agence internationale de relations publiques Weber Shandwick.

▼ **MAGDA FARÈS**

enseignement secondaire 1979
psychopédagogie et andragogie 2003
a remporté la médaille d'or et un montant de 500 \$ au concours de poésie *Des mots en partage*, de la Fondation Mosaïque, pour son poème «Hommage à toi».



▼ **DIANE GOULLARD**

PARLANTE
musique 1979
a reçu la bourse de traduction Judith J. Radke, pour sa réussite scolaire, accordée par l'École des lettres et cultures internationales de l'Université de l'État d'Arizona.

▼ **MARIE GAGNON**

criminologie 1979 et 1981
a été nommée directrice de l'École nationale de police du Québec. L'École forme 650 nouveaux aspirants policiers par année dans ses trois programmes de formation initiale.

▼ **CLAUDE LÉGER**

Polytechnique 1979
FEP 1993
a été nommé vice-président de Macogep, une firme de Longueuil spécialisée en gestion de projets.

▼ **SYLVAIN VINCENT**

HEC 1979
associé directeur chez Ernst & Young, a été élu président du conseil d'administration de la Chambre de commerce du Montréal métropolitain.

▼ **LUC A. BACHAND**

HEC 1980
a été nommé chef des opérations de BMO Marché des capitaux.

▼ **PASCAL DUBREUIL**

médecine vétérinaire 1980
a été nommé directeur général intérimaire du Centre hospitalier universitaire vétérinaire.

▼ **ROBERT-CHARLES LONGPRÉ**

anthropologie 1980
a été nommé directeur des communications et affaires publiques de la Chambre de l'assurance de dommages.

▼ **CAROLE ROUX**

psychologie 1980
a reçu le prix Innovation clinique 3M 2009 de l'Ordre régional des infirmières et infirmiers pour le projet «Santé mentale et personnes âgées: s'outiller pour intervenir ensemble». Elle a également obtenu le Prix d'excellence du MSSS 2010 pour la région de Montréal dans la catégorie Personnalisation des soins et des services pour son unité de soins La clé des champs, qui lui a en outre valu le Prix de l'Institut d'administration publique du Québec.

▼ **ROBERT ST-AUBIN**

HEC 1980
associé directeur chez Demers Beaulne, a été nommé président de BHD, une association canadienne regroupant des cabinets d'experts-comptables du pays.

▼ **BERNARD M. ASSELIN**

HEC 1981
a été nommé vice-président au marketing et aux ventes à *The Gazette*.

▼ **SYLVIE BROUSSEAU**

histoire 1981
a été nommée directrice générale de l'Union des artistes.

▼ **AGATHE CÔTÉ**

sciences économiques 1981 et 1983
est entrée au conseil de direction de la Banque du Canada à titre de sous-gouverneur.

NOMINATIONS ET DISTINCTIONS

RICHARD MAYRAND

pharmacie 1981

a été nommé premier vice-président à la pharmacie et aux affaires gouvernementales au Groupe Jean Coutu (PJC) inc.



pour l'UNESCO afin d'y représenter la Chaire UNESCO en paysage et environnement de l'UdeM.

CAROLINE ST-JACQUES

science politique 1982

a été nommée directrice générale des affaires publiques à la Caisse de dépôt et placement du Québec.

FRANÇOIS GOULET

HEC 1983

s'est joint à l'équipe de Coalition à titre de vice-président directeur pour la marque Orage.

JACQUES D. L'ÉCUYER

Polytechnique 1983

président de 5N Plus inc., a reçu le prix Innovation technologique de l'Association des diplômés de Polytechnique.

JOSÉE F. BRETON

sciences infirmières 1984

FEP 1991

HEC 1996

a été nommée présidente de l'Ordre régional des infirmières et infirmiers de Montréal et Laval.

ANDRÉ P. BROUSSEAU

science politique 1984 et 1988

sciences économiques 1985

chef de la direction d'Avenue Capital Markets, a été élu au conseil d'administration de SBK Sport Corp., une banque d'affaires basée à Montréal.

MICHAËLLE JEAN

littérature et langue moderne 1984

ex-gouverneure générale du Canada, est entrée à l'Institut québécois des hautes études internationales de l'Université Laval.

PIERRE MONET

HEC 1984

a été nommé président de Malaga Inc., qui possède et exploite une mine au Pérou et est l'un des rares producteurs de tungstène en dehors de la Chine.

JOHANNE LAMANQUE

droit 1985

a été nommée vice-présidente et directrice générale du Groupement des assureurs automobiles.

DIANE SAULNIER

FEP 1985

sciences infirmières 1989

coordonnatrice de la Chaire Desjardins en soins infirmiers à la personne âgée et à la famille et de la Chaire de recherche sur les nouvelles pratiques de soins infirmiers, a reçu le prix Céline-Goulet, décerné par le Regroupement des diplômées de la Faculté des sciences infirmières de l'Université de Montréal.



MARC BOURDEAU

musique 1986

a été nommé professeur au Conservatoire de musique et d'art dramatique du Québec. Rappelons que M. Bourdeau a été pendant 12 ans professeur à la Haute École de musique (Conservatoire supérieur) de Genève, à Neuchâtel.

BERNARD DE SERRES

géographie 1986 et 1989

a été nommé directeur général du Service régional d'admission du Montréal métropolitain.

LUC GAUTHIER

médecine dentaire 1986

médecine 2008

deuxième vice-président de l'Association des chirurgiens dentistes du Québec, s'est vu décerner le Clinical Research Award par l'American Academy of Dental Sleep Medicine. Ce prix lui a été remis pour le résumé des résultats de sa recherche intitulée *Follow-up Study of Two Mandibular Advancement Appliances: Preliminary Results*.

SYLVIE LE MAY

sciences infirmières 1986 et 1991

FEP 1987

médecine 2001

professeure agrégée à la Faculté des sciences infirmières de l'Université de Montréal, a reçu le prix Pierre-H.-Labelle de la meilleure présentation en recherche clinique au congrès annuel de la Société Scoliose du Québec.

JOHN R. PORTER

histoire 1981

a été nommé président du conseil d'administration de l'Université Laval.

FRANÇOIS P. GRANGER

Polytechnique 1982

FES 1982

vice-président aux affaires

publiques et corporatives de

l'Ordre des ingénieurs du Québec,

a été réélu trésorier du Regroupement de

l'industrie électronique.



PHILIPPE

POULLAOUËC-GONIDEC

aménagement 1982

professeur à la Faculté de l'aménagement de

l'Université de Montréal,

a été nommé membre de la Commission sectorielle

des sciences naturelles,

sociales et humaines de la Commission canadienne

Bellecour

Collections et exclusivités disponibles
www.bellecour.ca/diplomes

Classique
Raffiné

8330 Ave De L'esplanade,
Montreal, Quebec,
Canada, H2P 2R3

1 888 553 9351

▼ **MARTINE NOËL-MAW**

études françaises 1986

a remporté le Prix du livre français pour son roman *Dans le pli des collines* (2^e édition, La Nouvelle Plume) à l'occasion des Saskatchewan Book Awards.

Rappelons que M^{me} Noël-Maw avait gagné ce même prix en 2006 pour son roman jeunesse *Amélia et les papillons* (Hurtubise HMH).



▼ **MARIE PELLETIER**

musique 1986 et 1989

a vu son œuvre *La voix des nations* être créée à Côme (Italie) au festival Arte & Arte miniartextil. Cette œuvre est la sonorisation de la sculpture *La robe des nations*, de la plasticienne Carole Simard-Laflamme.

▼ **ALAIN SANCARTIER**

science politique 1986

s'est joint à l'équipe d'Optimum Relations publiques à titre de directeur principal et responsable du bureau de Québec.

▼ **LOTFI TAZI**

mathématiques 1986

enseignement secondaire 1989

a été nommé directeur général du collège Notre-Dame.

▼ **CLÉMENT ARSENAULT**

FAS 1987

a été nommé rédacteur en chef de la *Revue canadienne des sciences de l'information et de bibliothéconomie*, publiée par l'Association canadienne des sciences de l'information.

▼ **VALÉRIE FILLION**

géologie 1987

a été nommée directrice de l'Association de l'exploitation minière du Québec.

▼ **PIERRE KARL PÉLADEAU**

droit 1987

président et chef de la direction de Quebecor inc., a été désigné président-directeur général de l'année par le magazine *Report on Business* du quotidien torontois *The Globe and Mail*.

▼ **NICOLE ROULLIER**

relations industrielles 1987

directrice générale du cégep Marie-Victorin, a été nommée présidente du conseil d'administration de l'Association des collèges communautaires canadiens pour l'année 2010-2011. Elle a également été élue membre socioéco-nomique à l'Assemblée des gouverneurs de l'Université du Québec.

▼ **PASQUALE FERRARO**

médecine 1988

chirurgie 1995

a été choisi par la James IV Association of Surgeons comme son ambassadeur canadien itinérant pour l'année 2012.

▼ **CLAUDE PROVENCHER**

droit 1988

a été nommé directeur général du Barreau du Québec, qui regroupe plus de 23 000 avocats.

▼ **GUY ROUSSEAU**

pathologie 1989 et 1993

a reçu un prix d'excellence en enseignement, deuxième année en sciences biomédicales, de la Faculté de médecine de l'Université de Montréal ainsi que le Prix du professeur de l'année aux études supérieures de cette même faculté.

▼ **CAROLINE BERGERON**

HEC 1990

communication 1994

a été nommée responsable de la formation continue ainsi que du Certificat en gestion philanthropique à la Faculté de l'éducation permanente de l'Université de Montréal.

▼ **GENEVIÈVE BICH**

droit 1990

a été nommée vice-présidente aux ressources humaines, aux communications et au développement communautaire chez Aeroplan.

▼ **MARIE-JOSÉE LAMOTHE**

sciences économiques 1990

a été nommée chef du marketing et des communications chez L'Oréal Canada inc.

▼ **CORINNE LE QUÉRÉ**

physique 1990

a été nommée directrice du Tyndall Centre for Climate Change Research et de la Chair of Climate Change Science and Policy de l'University of East Anglia au Royaume-Uni.

▼ **CHANTAL CHATELAIN**

droit 1992

a été nommée associée chez Langlois Kronstrom Desjardins.

▼ **JOSEPH LICATA**

architecture de paysage 1992

a été nommé directeur général de la Corporation du parc linéaire Le P'tit Train du Nord.

▼ **YANN PINEAU**

sciences économiques 1992

a été nommé directeur de la production et de l'amélioration continue à *La Presse*.

Bellecour

*Raffiné
Classique*

Collections et exclusivités disponibles
www.bellecour.ca/diplomes

8330 Ave De L'esplanade,
Montreal, Quebec,
Canada, H2P 2R3
1 888 553 9351

LYNE LAMOTHE

relations industrielles 1993
a été nommée vice-présidente à la gestion du capital humain à *La Presse*.

CHANTAL MIKLOSI

HEC 1993
s'est jointe à l'équipe de DiagnoCure, une entreprise de Québec qui met en marché des tests diagnostiques et offre des services de laboratoire, à titre de chef de la direction financière.

MARLÈNE CASCIARO

FEP 1994
est devenue vice-présidente aux affaires publiques et aux communications à l'Ordre des comptables généraux accrédités du Québec, après avoir occupé le poste de directrice des communications chez GENIVAR pendant 11 ans.



BENOIT FERLAND

histoire 1994
bibliothéconomie 1996
a été nommé directeur général de la conservation à Bibliothèque et Archives nationales du Québec.

MARIE HÉTU

droit 1994
avocate spécialisée en propriété intellectuelle, a été titularisée au sein du Commissariat à l'énergie atomique et aux énergies alternatives, un établissement public français consacré à la recherche dans les domaines des énergies décarbonées, de la défense et de la sécurité, des technologies pour l'information et de la technologie pour la santé. En tant que juriste négociatrice du Service des accords et de la propriété intellectuelle de la Direction de la recherche



technologique, elle intervient notamment dans les secteurs de l'informatique, de la robotique et de la microélectronique. Rappelons que M^e Héту est présidente de l'Association française des diplômés de l'Université de Montréal en France.

ÉRIC NADEAU

médecine vétérinaire 1994, 1997 et 2004
vice-président aux affaires scientifiques à Prevtec microbia, a été honoré par l'Association de la recherche industrielle du Québec pour ses projets de recherche réalisés en collaboration avec l'Université de Montréal et Prevtec microbia.

KERLINE JOSEPH

criminologie 1995
droit 2007
a reçu un des cinq Prix du Gouverneur qui rendent hommage à des personnes exceptionnelles qui ont contribué à promouvoir l'égalité des sexes au Canada. Rappelons que M^{me} Joseph se consacre à la lutte contre la discrimination à l'endroit des femmes depuis le début des années 90. Elle a été l'assistante du rapporteur spécial à la Commission africaine et a fondé Voix sans frontières, un organisme qu'elle préside encore et dont la mission est d'aider les femmes immigrées au Canada.



Les Diplômés



Vous déménagez et souhaitez continuer à recevoir
la revue *Les Diplômés*?
Vous désirez faire connaître vos réalisations?
Vous voulez consulter le calendrier des activités
ou la liste des services offerts aux diplômés?

Site Web : www.diplomes.umontreal.ca

3744, rue Jean-Brillant,
Bureau 410
C.P. 6128, Succ. Centre-ville
Montréal, Québec H3C 3J7

Téléphone : 514 343-6230
Sans frais : 1-877-343-6230
Télécopieur : 514 343-5798
Courriel : diplomes@umontreal.ca

▼ **LYSANE MARTEL**

FEP 1995
directrice des communications et des affaires publiques à Alcoa Canada, a été élue au conseil de la Fondation Alcoa.

▼ **HÉLÈNE VÉZINA**

démographie 1995 et 1998
a été nommée directrice du projet BALSAC de l'Université du Québec à Chicoutimi.

▼ **MAUD COHEN**

Polytechnique 1996
présidente de l'Ordre des ingénieurs du Québec, a été nommée membre socioéconomique à l'Assemblée des gouverneurs de l'Université du Québec.

▼ **HELA CHEIKHROUHO**

HEC 1996
a été nommée directrice du nouveau département Énergie, environnement et changement climatique à la Banque africaine de développement, à Tunis.



▼ **ALESSANDRO CASSA**

architecture de paysage 1997
directeur général du Musée québécois d'archéologie Pointe-du-Buisson, s'est vu remettre le prix Relève 2010 de la Société des musées québécois.



▼ **BERNOIT BYETTE**

droit 1998
s'est joint à l'équipe de la Financière Sun Life à titre d'avocat.

▼ **MARTIN GEOFFROY**

sociologie 1998 et 2003
a été nommé directeur général du Salon du livre de Dieppe, au Nouveau-Brunswick.

▼ **CHRISTOPHER WICKS**

musique 1999
organiste de récital, a vu sa composition *Three Feast and Fasts* sur des poèmes de Christina Rossetti être interprétée au Festival des nouvelles voix à l'Université catholique des États-Unis (Washington DC).

▼ **NICOLAS NOISEUX**

chirurgie 2002
chercheur au CHUM, a reçu un prix d'excellence 2010 en recherche cardiovasculaire de Pfizer.

▼ **DANIEL CARPENTIER**

biochimie 2004
FEP 2005
médecine dentaire 2010
a reçu l'un des prix Micheline-Blain remis à l'étudiant de chacune des facultés de médecine dentaire du Québec qui s'est distingué par son esprit communautaire et a le mieux représenté l'ensemble de ses collègues.

▼ **ADINA RALUCA COMANITA**

droit 2005
directrice des affaires juridiques de Landmark Properties Inc, a été nommée avocate de l'année dans la catégorie Conseiller juridique d'entreprise par l'Association du Jeune Barreau de Montréal.

▼ **OLIVIER DAIGLE**

physique 2005
astrophysicien et concepteur de la caméra numérique la plus sensible du monde achetée par la NASA, a été élu personnalité de l'année dans la catégorie des sciences humaines, des sciences pures et de la technologie à la Soirée Excellence *La Presse*/Radio-Canada.



▼ **JOHANNA RAYNAUD**

FEP 2005
s'est jointe à l'équipe de Sopexa en tant que responsable des relations publiques et des médias.

▼ **ÉVELYNE DUFRESNE-BEAUCHAMP**

sciences infirmières 2006
infirmière à l'Institut de cardiologie de Montréal (ICM), s'est vu remettre un prix Reconnaissance ICM pour son apport exceptionnel au développement de l'établissement.



▼ **ANTHONY LACOPO**

droit 2008
fondateur d'Utopia Image, a été nommé président du Regroupement des jeunes chambres de commerce du Québec.

LES PRIX DE L'ORDRE DES PSYCHOLOGUES DU QUÉBEC

En octobre dernier, l'Ordre des psychologues honorait trois diplômés de notre université :

Gilles Delisle (psychologie 1996) s'est vu remettre le prix Noël-Mailloux pour ses initiatives et ses réalisations visant le développement de la psychologie.

Yvette Palardy (psychologie 1975 et 1976) a reçu le Prix du mérite en reconnaissance de son apport soutenu au développement de la profession et de son ordre professionnel.

Jean-Bernard Trudeau (administration de la santé 2003) s'est vu accorder le Prix de la santé et du bien-être psychologique pour ses travaux sur la modernisation de la pratique professionnelle en santé mentale et en relations humaines.

PRIX DES MÉDECINS DE CŒUR ET D'ACTION

Médecins francophones du Canada a profité de son gala annuel pour décerner le Prix des médecins de cœur et d'action aux diplômés suivants :

Pierre Drouin (médecine 1973)

Jean Robert (médecine 1963 et 1965)

Saideh Khadir (médecine 1995 et 1998)

Pierre Whitloch (pharmacie 1983
et médecine 1992 et 1998)

Ces prix, remis conjointement par Médecins francophones du Canada et *L'Actualité médicale*, visent à honorer des médecins qui se sont distingués par l'excellence de leur pratique, leurs réalisations et leur engagement à faire avancer leur cause tant scientifique qu'humaine.

Aux familles éprouvées, nous offrons nos sincères condoléances.

Gérard Jeannotte
Polytechnique 1936

Louis-Philippe Moquin
FAS 1937

Jeannette Larose
Hygiène 1940

Maurice Valois
HEC 1940

Lucien Labelle
Sciences sociales 1941

Luc Laforce
HEC 1941

Émile Lamarche
Polytechnique 1941

Gérard Lebeuf
Médecine dentaire 1941

Charles Bissonnet
Médecine dentaire 1942

Viateur Crête
Arts 1943

Jacques Laliberté
Agronomie 1943

Rolland-W. Robert
HEC 1943

Lucien Caron
Polytechnique 1944

Wilrose Desrosiers
HEC 1944

Hortense Gauthier-Delorme
Hygiène 1944

André Rémillard
Agronomie 1944

Henri Robert Brouillett
Médecine dentaire 1945

Claire Dalmé
Nutrition 1945

Gabriel B. Fontaine
HEC 1945

Marcelle Lapointe
Sciences 1945

Robert Lecavalier
Polytechnique 1945

Pierre Charlebois
Physique 1946

Irène Drouin
Sciences infirmières 1946

Jean-Paul Lavallée
Chimie 1946

Roger Limoges
Chimie 1946

Laurent Monty
Agronomie 1946

Vincent Portelance
Chimie 1946

Raymond Barette
Polytechnique 1947

Robert Lessard
Technologie médicale 1947

Philippe Manseau
Médecine 1947

Eudore Savoie
Médecine 1947

Louise Chevalier
Sciences infirmières 1948

Dominique Lemay
Agronomie 1948

Paul-Marcel Bélanger
Médecine 1949

Claude Bergeron
Polytechnique 1949

Charles-Auguste Charrette
Pharmacie 1949

Marcel Chartier
Médecine 1949

Jean-Paul Cloutier
HEC 1949

Lucette Fleury
Sciences sociales 1949

Robert J. Gagné
HEC 1949

Georges Grand'Maison
Technologie éducationnelle 1949

Pauline Lalonde
Sciences sociales 1949

Denise Leclerc
Pharmacie 1949

Marguerite Légaré-Roy
Médecine 1949

Jean-Jacques St-Pierre
HEC 1949

Conrad Tourigny
HEC 1949

Jacques P. Villeneuve
Relations industrielles 1949

Léo Boulay
Médecine 1950

Madeleine Guimond
Hygiène 1950

Denyse Richer-Brouillette
Nutrition 1950

Marc Brière
Droit 1951

Philippe Demers
Architecture 1951

Maurice Lauzon
Médecine 1951

Louise Roy
Technologie éducationnelle 1951

Jean-René Lalancette
Polytechnique 1952

Jean-Paul Martin
Chimie 1952

Clément Trudeau
Médecine vétérinaire 1952

Raymonde Éthier
Sciences infirmières 1953

Marie-Blanche Gravel
Technologie éducationnelle 1953

Thomas Laperrière
Pharmacie 1953

Henri Bédard
Théologie 1954

Paul Dumais
Sciences de l'éducation 1954

Jean Gareau
Médecine dentaire 1954

Julien Houle
Polytechnique 1954

Maurice Jobin
Médecine 1954

Laurent Larouche
Mathématiques 1954

Jean-Guy Leboeuf
HEC 1954

Jacques Venne
Médecine dentaire 1954

Gilles Boileau
Géographie 1955

Jacques Brossard
Droit 1955

André J. Chadillon
Polytechnique 1955

Jean Louis Dion
Polytechnique 1955

Louis Hébert
Lettres 1955

Léon Noël
Théologie 1955

Paul-Aimé Sauriol
Polytechnique 1955

Jean-Guy Barsalo
Théologie 1956

Guy Blain
Architecture 1956

Alexandre Godin
Polytechnique 1956

Jacques Laporte
Médecine 1956

Gisèle Lussier-Forgue
Médecine 1956

Georges E. Messier
Polytechnique 1956

Pierre M. Verdy
Droit 1956

Edgar Brissette
Droit 1957

Jacques J. Giasson
Arts 1957

Jean-Paul Gignac
Sciences de l'éducation 1957

Domenic Manzo
Droit 1957

Pierre Rodrigue
Droit 1957

Robert M. Roy
Polytechnique 1957

Paulette Gamache
Technologie éducationnelle 1958

Gilles Guérin
HEC 1958

Gaston Marcil
Polytechnique 1958

Jean-Guy Brodeur
Architecture 1959

Jacques Chartrand
Polytechnique 1959

Jean-Pierre Colpron
Médecine dentaire 1959

Marcel Lalonde
HEC 1959

Gaston Pelletier
HEC 1959

Pierre Amyot
Études françaises 1960

Rolland Bilodeau
Médecine 1960

Yolande Ladouceur
Médecine 1960

Robert Myre
Psychologie 1960

D'Arcy Thibert
Médecine 1960

Germain Binette
Médecine 1961

Thérèse Cadotte
Bibliothéconomie 1961

Alfred Chevalier
Droit 1961

Pierre Ducas
Agronomie 1961

Michel Normandin
Pharmacie 1961

Gérald Savoie
Service social 1961

Émile Sylvestre
Médecine 1961

Gilberte Thibault
Technologie éducationnelle 1961

Claude Bisson
Architecture 1962

Georges Donato
Médecine 1962

Germain Godbout
Chimie 1962

Guy Paquet
Polytechnique 1962

Nicole Poupart-Gendreau
Sciences économiques 1962

André Audy
Philosophie 1963

Pierre Demers
Polytechnique 1963

Jacques Lajoie
Chimie 1963

André Lemieux
Physique 1963

Fernand Simard
Droit 1963

Michel Trahan
Technologie éducationnelle 1963

Yves Turennes
Théologie 1963

Nicole Angers
Nutrition 1964

Sadok Atallah
Polytechnique 1964

Fernand Brouillette
Technologie éducationnelle 1964

François Martin
Médecine 1964

Pierre-Yves Blanchard
Kinésiologie 1965

Hubert Boulanger
Sciences religieuses 1965

Georges-Étienne Cartier
Médecine 1965

Serge Côté
HEC 1965

Normand Décarie
Polytechnique 1965

Paul Delorme
Théologie 1965

Jean Messier
Mathématiques 1965

Suzanne Payment
Sciences infirmières 1965

Marguerite Quirion
Sciences religieuses 1965

Robert Savoie
Mathématiques 1965

Jean-Pierre Wallot
Histoire 1965

Roland Arpin
Lettres 1966

Jean-Louis Bérubé
HEC 1966

Jules Blanchette
Médecine vétérinaire 1966

Normand Cinq-Mars
Relations industrielles 1966

Gérard Forest HEC 1966	Monique Desbiens Lettres 1971	Louis Legault Médecine 1975	Louise Gagnon FEP 1979	Murielle Clément Sciences infirmières 1985
Pierre Rollin Médecine 1966	Gilbert Deslauriers Médecine 1971	Jean-Claude Nadeau Polytechnique 1975	Léopoldine Kaliouby Polytechnique 1979	Robert Esposito Droit 1985
Claude Soulard Bibliothéconomie 1966	Michel Garceau Droit 1971	Alain Noël Droit 1975	Josée Latour Linguistique et traduction 1979	Claire Richard-Guilbault FEP 1985
Rafik Tamraz Physique 1966	Michèle Grégoire Psychologie 1971	Lynda Derouin Ergothérapie 1976	Denise Sauvé Relations industrielles 1979	Réjane Panneton Proulx Éducation préscolaire 1987
Renée-Louise Venne Sciences biologiques 1966	Marie-Jeanne Guindon Théologie 1971	Sylvie Huard Droit 1976	Hervé Synnott Orthopédagogie 1979	Mario Bergeron Anthropologie 1988
Pierre Andreani Technologie éducationnelle 1967	Réginald Hamel Études françaises 1971	Réal Paquin Relations industrielles 1976	Réjeanne Cloutier Relations industrielles 1980	Pierre Huard FEP 1988
André Duclos Polytechnique 1967	Nabil Frédéric Asswad Polytechnique 1972	Guy Barcelou Orthopédagogie 1977	Édith Fontaine-Lacasse Éducation préscolaire 1980	Carole Martin Littératures et langues modernes 1988
Ernest Joos Études médiévales 1967	Carmen Brabant Arts 1972	Madeleine Constantin FEP 1977	Michèle Lareau Criminologie 1980	Ghislaine Caron FEP 1990
Pierre-Paul Noisoux Médecine 1967	Jean-Pierre Brisebois Psychologie 1972	Richard Lalonde Médecine 1977	Jacques Rorive FEP 1980	Marc Derouin Médecine 1990
Robert Pichet Médecine 1967	Camille Dauth Arts 1972	Luc Léonard Anthropologie 1977	Yvette Sigouin Orthopédagogie 1980	Marie-Lourdes Alexis FEP 1991
Michel Grenier Géographie 1968	Yves Lavigne Sciences de l'éducation 1972	Cécile Angers FEP 1978	Yolande Auger-El Masry FEP 1981	Yolande Lambert FEP 1991
Denise Lépicier Technologie éducationnelle 1968	Rachel Tremblay Pedneault Science politique 1972	Andrée Bachand Éducation préscolaire 1978	Jean Garceau Polytechnique 1981	Marthe Veilleux FEP 1991
Jean-Louis Vaillancourt HEC 1968	André Boissy HEC 1973	Jeannette Corriveau FEP 1978	Jocelyne Girard FEP 1981	Andrée Fortin Administration de l'éducation 1992
Pierre-Paul Blais Droit 1969	Abdalla Bsata Éducation comparée 1973	Claire Demers FEP 1978	Francine Laurendeau-Léger FEP 1981	Christine Hanrahan Psychologie 1992
Blandine Chevrette FAS 1969	Pierre Perron Polytechnique 1973	Marie-Claire Leduc FEP 1978	Réjeanne Nadeau FEP 1981	Raymond Lévesque Théologie 1992
Yvon Hébert Sciences de l'éducation 1969	Jean M. Alarie Droit 1974	Joseph Mécarbané FEP 1978	Martial Provencher FEP 1981	Gaétan Tourigny FEP 1992
Marguerite Lecavalier Technologie éducationnelle 1969	Robert Chiasson Bibliothéconomie 1974	Jean Louis Normand FEP 1978	Ghislaine A. Côté FEP 1982	Jacqueline Cattet Linguistique et traduction 1994
Richard Roussel HEC 1969	Johanne Gareau Saint-Mieux Histoire de l'art 1974	Adrienne Parent-Audette FEP 1978	Josée D'Astous Médecine 1982	Charles Rhéaume Histoire 1994
Omer Boudreau Service social 1970	André Huet Sciences de l'éducation 1974	Gaétan Rainville HEC 1978	Aurore Roy Pelletier FEP 1982	Liguori Vachon Didactique 1994
Jean-Claude Massé Psychologie 1970	Pierre Morissette HEC 1974	Fernand Rémy FEP 1978	Michel David Enseignement secondaire 1983	Francine Turcotte FEP 1997
Jacques Papineau Théologie 1970	Yves Chagnon Science politique 1975	Diane Ruel Enseignement secondaire 1978	Michel Groulx FEP 1983	Jean Sébastien Grenon Physique 2000
Robert Thériault HEC 1970	Léonard Desroches FEP 1975	Hélène Ruel-Marcotte Sciences infirmières 1978	Sylvie Forest Relations industrielles 1984	Nathalie Cormier Sciences infirmières 2003
Jean Bisson Droit 1971	Jean-Paul Lavallée Polytechnique 1975	Jean Taza HEC 1978	Mario Sincerny HEC 1984	Nicole Gauthier Théologie 2005
Jean-Marc Brodeur Médecine dentaire 1971	Louise Légaré-Lalonde Éducation préscolaire 1975	Laval Demers HEC 1979	Jean-Marc Bédard Technologie éducationnelle 1985	
Jean-Marc Daoust HEC 1971				

FAITES UN DON À LA MÉMOIRE D'UN ÊTRE CHER DISPARU

Pourquoi ne pas donner un sens à la perte d'une personne en faisant un don à sa mémoire à l'Université de Montréal? Voici une belle façon de lui rendre hommage et de créer de l'espoir par un geste tout simple.

Si tel est votre souhait, nous informerons la famille de votre attention.

Pour plus d'information, communiquez avec le Bureau du développement et des relations avec les diplômés au 514 343-6812 / 1 888 883-6812. Sans frais au Canada et aux États-Unis

www.bdrd.umontreal.ca *Merci à ceux et celles qui ont fait un don à la mémoire de nos disparus*

CARNET DU RECTEUR



L'UdeM, UNE UNIVERSITÉ MÉTROPOLITAINE!

Aujourd'hui, je vous emmène dans les méandres d'un débat propre à notre université, à sa culture et, d'une certaine façon, à son appellation.

Pour illustrer mon propos, je souligne d'abord deux faits marquants.

Premièrement, nous célébrons cette année le 125^e anniversaire de l'enseignement vétérinaire en français au Québec. C'est nous qui perpétons ce succès, puisque la Faculté de médecine vétérinaire de l'UdeM est la seule du genre au Québec. Le prestige de la faculté, logée à Saint-Hyacinthe depuis plus de 60 ans, rejaillit sur toute notre communauté universitaire.

Deuxièmement, nous sommes à quelques mois de l'ouverture d'un nouveau campus à Laval. À compter de septembre prochain, nous offrirons sur l'île Jésus non plus seulement des cours d'éducation permanente, mais aussi des programmes complets de 1^{er} et de 2^e cycle dans une variété de disciplines, comme l'éducation, la psychologie et les soins infirmiers.

Voilà des nouvelles qui devraient nous réjouir. Et pourtant, alors que d'autres universités ont des projets de développement qui les amènent loin de leur région d'appartenance, à l'Université de Montréal, nous semblons hésitants à regarder de l'autre côté des ponts, comme si l'appellation «de Montréal» nous clouait les pieds sur l'île.

L'attachement de notre établissement à Montréal n'est plus à démontrer. Notre cœur et nos grands projets d'agrandissement – à commencer par le pavillon des sciences à Outremont – plongent leurs racines dans le

territoire montréalais. L'UdeM porte fièrement le nom de la métropole dans le titre qui la désigne à la face du monde depuis plus de 130 ans.

Mais être montréalais au 21^e siècle, à une époque d'urbanisation galopante, c'est aussi, pour un établissement public comme le nôtre, savoir répondre de manière rigoureuse et pertinente aux besoins de l'ensemble de la société québécoise. Or, c'est très précisément la formule de développement que nous suivons.

L'UdeM est la mieux placée pour offrir un enseignement universitaire en santé et services sociaux à Laval, à quelques enjambées de la couronne nord de Montréal, dans la région du Québec qui connaît la plus forte croissance démographique.

L'UdeM assume avec fierté la formation en médecine animale à Saint-Hyacinthe, où la métropole rejoint la ruralité. Elle contribue ainsi à faire de la région maskoutaine un point d'ancrage technologique de la grappe agroalimentaire du Québec; depuis 1993 Saint-Hyacinthe s'enorgueillit en effet du titre de technopole agroalimentaire décerné par l'Association internationale des parcs scientifiques en raison de la concentration exceptionnelle de maisons d'enseignement.

Enfin, l'UdeM n'a pas à rougir non plus d'avoir ouvert, en 2004, le Centre de formation médicale en Mauricie, le seul campus décentralisé en région offrant une scolarité complète en médecine. Récemment, un nouveau pavillon d'enseignement pouvant accueillir jusqu'à quatre cohortes de 48 étudiants a été inauguré sur le site du Centre hospitalier régional de Trois-Rivières.

Ce projet a été lancé dans un contexte particulier où il fallait accélérer la formation de médecins pour combler des besoins pressants et encourager un plus grand nombre de finissants à s'établir en région.

Et ça aussi, ça fait partie de notre rôle.

Nous sommes l'Université de Montréal, un établissement métropolitain, capable d'assumer un leadership national.

Alors disons-le bien haut: bon anniversaire à la Faculté de médecine vétérinaire de Saint-Hyacinthe, chapeau à l'équipe qui prépare l'ouverture du campus de Laval et mille bravos à l'équipe du Centre de formation médicale en Mauricie, vous faites toutes honneur à la grande famille de l'Université de Montréal!

À bientôt.

GUY BRETON

Recteur
Université de Montréal

Obtenez la carte qui vous distingue



Demandez votre carte VISA Desjardins –
Les Diplômés de l'Université de Montréal
www.diplomes.umontreal.ca/services/index.html

Choisir la carte VISA Desjardins – Les Diplômés de l'Université de Montréal¹, c'est exprimer votre appartenance, tout en apportant votre soutien à l'Association des diplômés. À chaque achat effectué avec votre carte, VISA Desjardins versera à l'Association un pourcentage, à titre gracieux.

VISA Desjardins Classique – Les Diplômés de l'Université de Montréal

- **Aucuns frais annuels;**
- **Assurance voyage 3 jours²**
Avec votre carte, vous profitez sans frais d'une couverture d'assurance pour les 3 premiers jours de chaque voyage effectué au Canada ou à l'étranger.
- **FINANCEMENT accord D Desjardins¹**
Le financement Accord D est une seconde limite de crédit, à même votre carte VISA Desjardins. Disponible sous forme d'avance d'argent déposée automatiquement dans votre compte caisse ou sous forme d'achat chez l'un des 6 000 détaillants participants au pays.

VISA OR Odyssee Desjardins – Les Diplômés de l'Université de Montréal

- **Couverture d'assurances voyages complète;**
- **Programme de récompenses BONIDOLLARS Desjardins**
 - 1% des achats en devise canadienne converti en récompenses BONIDOLLARS.
 - Doublez vos récompenses BONIDOLLARS sur les achats effectués en devises étrangères.
- **Autres privilèges :**
Assistance voyage, Garantie prolongée et Protection accrue, chèques de voyage sans frais.
- **De plus, à titre de détenteur de la carte OR Odyssee Desjardins – Les Diplômés de l'Université de Montréal, vous recevrez annuellement 20 BONIDOLLARS de la part de votre Association.**

Pour toute autre information,
communiquez avec Les
Diplômés de l'Université de
Montréal au **514 343-6230**.

Pour une demande de carte :
Téléphone : **1 877 847-8472**
Internet : desjardins.com/cartes



Conjuguer avoirs et êtres

1. Sujet à l'approbation du service de crédit. 2. Les protections d'assurance sont souscrites auprès de Desjardins Sécurité financière, compagnie d'assurance vie. Le présent document a été rédigé à titre explicatif.
Pour plus de détails, consultez les contrats d'assurance. Certaines conditions et restrictions s'appliquent.
* VISA Int. / Fédération des caisses Desjardins du Québec, usager autorisé.

Réservé exclusivement aux diplômés de l'Université de Montréal

1 600 000 \$

À PARTAGER

PROFITEZ DE
VOTRE PART DE
LA RISTOURNE!

PROFITEZ DE
VOTRE PART DE
LA RISTOURNE!

1 600 000 \$ À PARTAGER
514 850 2802 ou
1 888 875 4729

PROFITEZ DE
VOTRE PART DE
LA RISTOURNE!

PROFITEZ DE
VOTRE PART DE
LA RISTOURNE!

1 600 000 \$ À PARTAGER
514 850 2802 ou
1 888 875 4729

PROFITEZ DE
VOTRE PART DE
LA RISTOURNE!

PROFITEZ
VOTRE
LA RISTOURNE!

1 600 000 \$ À PARTAGER
514 850 2802 ou
1 888 875 4729

1 600 000 \$ À PARTAGER
514 850 2802 ou
1 888 875 4729

INCROYABLE, MAIS VRAI!

Pour une 5^e année, les diplômés de l'Université de Montréal profitent de la performance exceptionnelle de leur programme d'assurance. En effet, TD Assurance Meloche Monnex leur versera une ristourne de 1 600 000 \$!

La ristourne se traduira par un rabais additionnel sur la tarification de groupe déjà consentie à l'achat ou au renouvellement d'une police*.

Cette RISTOURNE s'ajoute à tous les avantages du programme d'assurances habitation et auto.

APPELEZ DÈS MAINTENANT



POUR VOUS ASSURER ET PROFITER DE CETTE OFFRE!

514-850-2802 ou
1-888-875-4729

Lundi au vendredi, de 8 h à 20 h.
Samedi, de 9 h à 16 h.

www.melochemonnex.com/umontreal

Programme d'assurance
recommandé par :

Les Diplômés

Université 
de Montréal



Le programme de TD Assurance Meloche Monnex est souscrit par **SÉCURITÉ NATIONALE COMPAGNIE D'ASSURANCE**. Le programme est distribué par Meloche Monnex Assurance et Services Financiers Inc., cabinet de services financiers au Québec et par Meloche Monnex Services Financiers Inc. dans le reste du Canada.

En raison des lois provinciales, notre programme d'assurances auto et véhicules récréatifs n'est pas offert en Colombie-Britannique, au Manitoba et en Saskatchewan.

* La ristourne est offerte au Québec seulement et sera appliquée du 1^{er} juin 2010 au 31 mai 2011 pour les nouvelles polices d'assurances habitation, automobile et moto, et du 1^{er} août 2010 au 31 juillet 2011 pour les renouvellements d'assurances habitation, automobile et moto. Pour plus de détails, rendez-vous au www.melochemonnex.com/umontreal.

⁰⁰⁰/Le logo TD et les autres marques de commerce sont la propriété de La Banque Toronto-Dominion ou d'une filiale en propriété exclusive au Canada et/ou dans d'autres pays.