



bib



les bibliothèques/UdeM
RAPPORT ANNUEL
2011-2012



Des millions de recherches, un seul lieu. Un seul mot, *Atrium*. Offrir à toute la communauté de l'UdeM le meilleur : puissance, simplicité et stabilité. Prendre les atouts de Google et les coupler à la rigueur intellectuelle du monde universitaire. Voilà ce qu'ont été nos objectifs lors de la sélection du nouveau système intégré de gestion de bibliothèques. En consultant de manière continue nos usagers, nous avons pu en assurer une implantation optimale. La recherche à l'UdeM, ça passe par *Atrium*. Un outil partagé par le MIT et la Harvard University, un outil à la fine pointe...

L'équipe des bibliothèques est fière de vous offrir ce nouvel outil et vous invite à le faire vôtre.

atrium

Mot du directeur général

Impulsion. Voilà le terme que j'utiliserai pour décrire l'année 2011-2012.

Impulsion donnée par les étudiants qui, cette année, au moyen de la cotisation automatique non obligatoire (CANO) et du Fonds d'amélioration de la vie étudiante (FAVE), ont grandement accéléré le rafraîchissement des espaces, l'enrichissement des collections et la modernisation de l'offre technologique et de service des bibliothèques. Plus de 1,1 million de dollars nous a été octroyé, et c'est notamment grâce à cet ajout financier que la Bibliothèque des lettres et sciences humaines a pu ouvrir ses portes 24 heures sur 24, 7 jours sur 7 durant la période des examens finaux. De nombreux usagers ont d'ailleurs salué cette initiative. Je vous invite à découvrir tous les projets qui ont été sélectionnés par les étudiants tout au long de votre lecture.

Impulsion apportée par l'institution qui a bonifié de 750 000 \$, et ce, de façon récurrente, le budget alloué à la documentation avec la création du Fonds de soutien aux bibliothèques, qui fait maintenant partie des frais institutionnels obligatoires. De plus, une contribution ponctuelle de 500 000 \$, provenant du Fonds des priorités institutionnelles (FPI), a amplifié cet élan. Nos collections ont donc gagné à la fois en étendue et en profondeur. À titre d'exemple, les achats de monographies ont doublé en trois ans, passant de 1,2 million de dollars en 2009-2010 à 2,3 millions cette année! Vous en apprendrez davantage sur l'enrichissement de nos collections en parcourant ce rapport annuel.

Impulsion créée par le déploiement de notre nouveau système informatique, par la nouvelle Bibliothèque du Campus de l'UdeM à Laval, par l'adoption du Plan de modernisation des espaces 2011 des bibliothèques et encore plus... Un grand merci à tous les artisans qui ont permis de concrétiser ces réalisations.

Impulsion produite par chaque membre de l'équipe, qui a été et qui sera toujours la clé de notre réussite. Une équipe qui, vous en conviendrez, a été particulièrement sollicitée au cours des derniers mois. Malgré quelques turbulences, ces multiples projets m'ont permis de constater que l'entraide, la compréhension et la motivation étaient au rendez-vous.

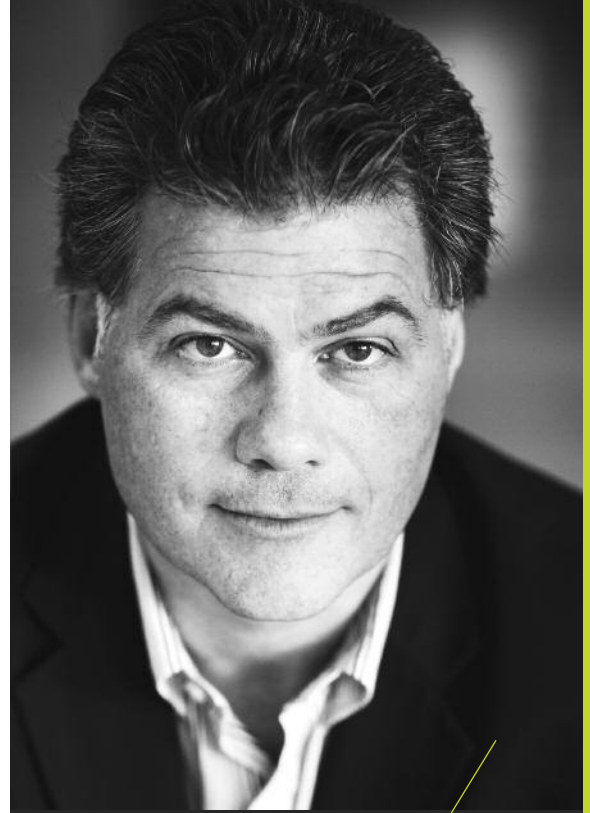
Merci à l'équipe, à mon équipe : votre vivacité et votre compétence sont très stimulantes pour moi, et c'est toute notre communauté qui en profite.

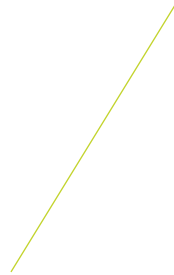
Merci aux membres du Comité consultatif sur les bibliothèques : vos avis et vos mots d'encouragement sont toujours appréciés.

Merci à l'Université de Montréal et aux étudiants : votre soutien n'est pas que financier. Il constitue une marque de confiance qui me touche personnellement et qui nous conduit, comme équipe, au dépassement.

Bonne lecture et à l'an prochain !

Richard Dumont
Directeur général





Notre mandat

Le mandat essentiel de la Direction des bibliothèques est de fournir à la communauté universitaire les ressources et les services documentaires nécessaires à l'enseignement et à la recherche.

Notre mission

- Développer et maintenir un ensemble de ressources et de services visant à optimiser l'exploitation de l'information documentaire, sur tous supports, disponible localement ou virtuellement.
- Rendre accessibles ces ressources et services aux diverses composantes de la communauté universitaire.
- Participer à la formation de l'utilisateur par la mise en place et le maintien de services visant à développer sa compétence informationnelle.
- Participer à l'enrichissement, à l'exploitation et à la conservation du patrimoine documentaire.
- Contribuer au rayonnement de l'Université et à son ouverture au milieu.

Notre vision

- Pour les usagers, devenir le carrefour par excellence où se rencontrent l'information, l'apprentissage et la recherche.
- Pour l'Université, devenir un pôle de leadership et d'excellence, contribuant activement au développement et au rayonnement de l'Université.
- Pour la profession, devenir un milieu novateur reconnu.
- Pour le personnel, devenir un environnement de travail de qualité propice au développement professionnel.

essence

n. f. — 1130 ◊ lat. philos. *Essentia* → Être

1 Fond de l'être, nature intime des choses.

2 Substance la plus pure que l'on tirait de certains corps.

3 Carburant.

Des ressources numériques pour toutes les disciplines

En 2011-2012, l'équipe des Bibliothèques a rendu accessibles à la communauté UdeM un nombre impressionnant de plus de **75 000 titres électroniques** : livres électroniques, périodiques, bases de données, encyclopédies et archives de périodiques. Les Bibliothèques maintiennent le cap sur leur objectif d'offrir davantage de ressources en ligne aux usagers, objectif qu'elles ont d'ailleurs inscrit dans leur plan d'action *À vos marques 2009-2012* ainsi que dans le plan de suivi de l'opération LibQUAL+ 2010.

Ouverture sur le monde

Les collections électroniques de l'UdeM se sont enrichies de deux **ressources majeures en actualités internationales**, soit : FACTIVA, qui propose plus de 28 000 sources de 159 pays en 23 langues, et LIBRARY PRESS DISPLAY, qui présente plus de 1 200 sources d'information de 94 pays en 48 langues avec une traduction automatique en 12 langues. De plus, le nouvel abonnement à EUREKA.CC, base de données sur l'actualité locale, nationale et internationale, est passé de 43 titres à près de 3 000 titres.

L'abondance de la production cinématographique d'ici

Les Bibliothèques donnent maintenant accès à plus de 2 500 films de l'**Office national du film** du Canada. Les usagers peuvent visionner de leur domicile ou en classe de nombreux documentaires ou films de fiction produits par l'ONF depuis ses débuts.

Au-delà de Google Maps

La collection des **données géospatiales** est dorénavant accessible en un seul clic à partir du guide sur les données géospatiales. Cette collection propose plus d'une centaine de ressources. De l'agriculture au transport en passant par l'aménagement, les données topographiques et géodésiques, l'hydrographie, les élections, les données des recensements du Canada, la photographie aérienne, la toponymie, la santé, les parcs et plus encore, les données géospatiales constituent une mine d'informations pour la communauté UdeM.

Opération JSTOR

Les archives JSTOR, comprenant plus de 1 300 périodiques dans plusieurs disciplines, ont été acquises par les bibliothèques universitaires du Québec, qui se sont entendues pour se répartir la conservation des versions imprimées de ces périodiques. Au printemps 2011, les Bibliothèques de l'UdeM ont invité les professeurs, les chercheurs, les chargés de cours et les étudiants des cycles supérieurs à se prononcer sur la conservation de titres candidats à l'élagage. Au total, 148 personnes ont répondu à l'invitation. Une analyse des suivis à faire est en cours. L'objectif ultime de cette opération consiste à **libérer des espaces physiques** dans les bibliothèques de manière à les redonner aux usagers.

Valoriser la production intellectuelle

La flore québécoise à portée de main

La Division de la gestion de documents et des archives de l'Université de Montréal et les Bibliothèques se sont associées pour offrir dans Calypso (collections d'images numériques) une sélection de plus de 900 photographies du Québec prises au cours des voyages d'herborisation du **frère Marie-Victorin**. Ces photographies représentent la flore du Québec ainsi que ses paysages.

Lumières sur les estampes

Deux cent vingt-trois gravures tirées d'ouvrages de la Bibliothèque des livres rares et collections spéciales (BLRCS) ont été numérisées et mises en ligne dans Calypso, dans une collection nommée **Gestes admirables**. *La gravure comme véhicule de l'imaginaire moral dans l'Europe des Lumières*. Ce premier projet à être versé dans le répertoire virtuel « Estampes et illustrations anciennes » a pu être réalisé grâce à la collaboration du Groupe de recherche multidisciplinaire sur les Lumières allemandes et européennes.

Les diplômés en version électronique

L'Association des diplômés de l'UdeM et les Bibliothèques ont travaillé de concert pour publier l'ensemble des numéros parus depuis 1934 de la revue **Les Diplômés** dans Papyrus, dépôt institutionnel de l'UdeM et véritable mémoire vivante de sa production intellectuelle. Cette revue est le témoin de l'histoire de l'Université et présente les réalisations de ses diplômés.

De la musique à nos oreilles

Les usagers de la Bibliothèque de musique peuvent bénéficier d'une **qualité d'écoute supérieure** pour les bases de données Naxos Music Library (NML), Naxos Music Library Jazz (NMLJ) et Naxos Video Library (NVL) grâce à un nouvel abonnement. En offrant l'accès à ces bases de données, les Bibliothèques veulent favoriser la recherche et le travail de réflexion autour des œuvres musicales et de leurs différentes interprétations.

Le legs de Serge Malo

Le Dr Serge Malo, diplômé de l'UdeM, a fait **don d'une collection musicale** d'une rare qualité à la Bibliothèque de musique. Cette impressionnante collection comprend 8 000 disques compacts, plus de 1 000 documents visuels et 197 documents imprimés couvrant toutes les époques musicales avec des accents sur l'opéra, la musique de chambre et les œuvres orchestrales.

Savoir d'où l'on vient pour aller plus loin

MAI

35^e Congrès de l'Association des bibliothèques de la santé du Canada
Deux bibliothécaires ont eu l'honneur de mettre en lumière certains de leurs projets lors du 35^e Congrès de l'ABSC/CHLA à Calgary.

AOÛT

ÉRUDIT

Le directeur général des Bibliothèques siège au conseil d'administration du consortium Érudit à titre de membre nommé par l'Université de Montréal.

appui

n. m. — XII^e siècle de puy → issu du latin *podium* « podium », « console » et « éminence »

1 *Ce qui sert à soutenir.*

2 *Aide, assistance, protection, réconfort, secours, soutien.*

CONTR. *Ennemi.*

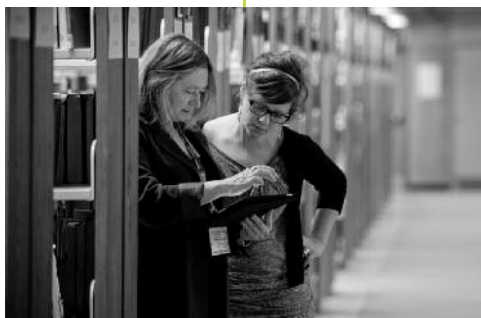
SEPTEMBRE

Exposition 50 ans de recherche en bibliothèque

Du 1^{er} septembre au 2 décembre, l'équipe de la Bibliothèque des lettres et sciences humaines (BLSH) a réalisé et présenté, dans son atrium, l'exposition *Ils l'ont fait avant vous : 50 ans de recherche en bibliothèque* pour souligner le 50^e anniversaire de l'École de bibliothéconomie et des sciences de l'information (EBSI).

Activité de bienvenue organisée pour l'équipe de l'EBSI

Un 5 à 7 a été organisé pour souligner l'intégration de la Bibliothèque de bibliothéconomie et des sciences de l'information à la BLSH. Cette dernière a invité toute l'équipe professorale et professionnelle de l'EBSI à découvrir les nouveaux espaces qui lui sont réservés.



Les bibliothèques de jour comme de nuit

Durant la période d'examens de la session d'automne, la Bibliothèque des lettres et sciences humaines (BLSH) a ouvert ses portes aux étudiants de l'UdeM 24 heures sur 24, 7 jours sur 7 dans le cadre du projet pilote 24/7, qui a connu un très grand succès. D'autres bibliothèques ont aussi offert des **heures étendues** à la communauté :

- les bibliothèques de Médecine vétérinaire et d'Aménagement ont augmenté les heures d'ouverture de leur horaire régulier;
- la Bibliothèque de droit a prolongé ses heures d'ouverture en période d'examens.

Ces projets ont vu le jour grâce à la contribution des étudiants par l'intermédiaire des frais relatifs à l'amélioration des services technologiques et informatiques, des collections des bibliothèques et de la qualité de la vie étudiante.

Déploiement des guides

L'équipe de référence des Bibliothèques a poursuivi la création et la publication d'une panoplie d'outils pour accompagner les étudiants tout au long de leurs études. Jusqu'à maintenant, près de 200 guides thématiques, par discipline ou par cours, ont été développés en fonction des besoins particuliers des usagers. Ces derniers peuvent donc, à l'aide de ces guides, optimiser leurs recherches, trouver les ressources documentaires adéquates et les utiliser de manière efficace.

Emprunter plus, pour plus longtemps

Les Bibliothèques offrent, depuis janvier 2012, la possibilité **d'emprunter plus de documents**, et ce, pour une plus longue durée. Le nombre et la durée varient selon la catégorie d'emprunteurs.

Un soutien immédiat

Accessible à partir du parc d'ordinateurs publics à la disposition des usagers en bibliothèques, Sid est un service de **soutien informatique à distance** qui permet à un usager de prendre contact, en ligne et en temps réel, avec un technicien en soutien informatique des bibliothèques qui peut l'accompagner dans la résolution d'un problème informatique.

Une aide mobile

En réponse au succès que le projet pilote a connu à l'hiver 2011, la BLSH poursuit son service de **référence mobile**. Des employés du service de référence sillonnent les étages de la bibliothèque afin d'aider les usagers. Cette référence proactive vise à améliorer la relation avec l'usager en facilitant l'accès aux services de référence sur les étages de la bibliothèque.

Cette année encore, notre équipe a répondu à plus de 83 500 questions en plus d'offrir près de 1 000 formations documentaires à près de 20 000 membres de la communauté UdeM.

OCTOBRE

Lauréat du Prix de reconnaissance pour services exceptionnels Ron MacDonald

M. Jean-Pierre Côté, directeur général retraité de la Direction des bibliothèques de l'UdeM, a été désigné lauréat 2011 du prix Ron MacDonald offert par le Réseau canadien de documentation pour la recherche (RCDR).

Réunion du Comité consultatif sur les bibliothèques

suite

n. f. — 1080 ◇ lat. pop. *Sequitus*

1 *Ordre de ce qui se suit en formant un sens.*

2 *Liaison, lien.*

3 *Le fait de suivre la même idée, le même projet.*

4 (1549) *TOUT DE SUITE : sans délai, sans plus attendre, illico.*

NOVEMBRE

3^e Congrès des milieux documentaires du Québec

Des membres de l'équipe des bibliothèques de l'UdeM ont participé à ce congrès, dont plusieurs à titre de conférenciers.

La Bibliothèque des livres rares et collections spéciales (BLRCS) accueille le Fonds Ben-Weider

Le 21 novembre 2011 a eu lieu, à la BLRCS, une activité de reconnaissance pour souligner le don de la collection constituant le Fonds Ben-Weider, en présence de Mme Derouin-Weider.

La révolution *Atrium*

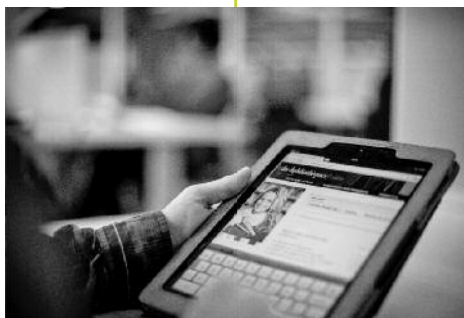
L'année 2012 marque le début d'une nouvelle ère technologique pour les Bibliothèques de l'UdeM : le **remplacement complet du système intégré de gestion de bibliothèques** implanté en 1994. Pour les usagers, *Atrium* a été revu du tout au tout : interface redessinée, épurée et plus conviviale, fonctionnalités de recherches et performances décuplées, espace personnel bonifié et bien plus encore. Tous les nouveaux modules ont été implantés, permettant ainsi à *Atrium* de déployer son plein potentiel. Bien que cela soit transparent pour les usagers, certains aspects du nouveau système annoncent un gain de productivité majeur. Alliant stabilité, puissance et interopérabilité, il permet de rendre les opérations plus efficaces. Pour en assurer une implantation réussie, les Bibliothèques ont été soucieuses de recueillir l'opinion des usagers en sollicitant leurs commentaires. Elles ont ensuite mis en ligne une version bêta, ce qui a permis d'apporter rapidement les rectifications nécessaires et de peaufiner *Atrium* au goût de la communauté UdeM.

Environnement numérique d'apprentissage

Les Bibliothèques profitent d'une présence forte dans **StudiUM**, la plateforme d'environnement numérique d'apprentissage de l'UdeM, grâce à l'insertion, dans tous les cours StudiUM, d'un bloc *Bibliothèques*. Ce bloc comporte notamment une boîte de recherche *Atrium* et un lien vers le ou les guides documentaires de la discipline concernée.

Médias sociaux, nous voilà!

À l'écoute des usagers, les Bibliothèques de l'UdeM sont dorénavant présentes sur les médias sociaux **Facebook et Twitter**. Grâce à ce nouveau canal de communication privilégié des étudiants, elles peuvent, entre autres, faire la promotion de leurs services, événements et activités spéciales. De plus, elles profitent de ces plateformes pour échanger avec les usagers.



Des ordinateurs plus nombreux et plus performants

Les Bibliothèques de l'UdeM ont renouvelé plus de 20 % du parc informatique mis à la disposition des étudiants et des autres membres de la communauté UdeM grâce à la contribution des étudiants par l'intermédiaire des frais relatifs à l'amélioration des services technologiques et informatiques, des collections des bibliothèques et de la qualité de la vie étudiante. **Cent quarante-quatre nouveaux ordinateurs** sont venus rafraîchir l'offre technologique.

Les avantages des clients légers

Après une évaluation favorable de la première phase pilote en tant que partenaires au projet de clients légers de la Direction générale des technologies de l'information et des communications (DGTIC), les Bibliothèques de l'UdeM poursuivent dans cette voie en 2011-2012. Ainsi, 42 % des ordinateurs de table déployés en bibliothèques sont maintenant des clients légers. Cette **nouvelle technologie** permet d'offrir plus d'espace de travail, de **réduire l'empreinte écologique** et de maintenir dans le temps un environnement informatique à jour et performant, en plus de représenter un réel gain en termes d'efficacité administrative.

Prêt d'ordinateurs portables à Laval

Depuis la session d'hiver, la nouvelle Bibliothèque du Campus de l'UdeM à Laval prête des ordinateurs portables à ses usagers. Il s'agit de dix appareils qui peuvent tous être couplés aux écrans géants des banquettes et des salles de travail collaboratif de la bibliothèque.

Atelier informatique à la Bibliothèque de mathématiques et informatique

Pour la première fois, la Bibliothèque de mathématiques et informatique a offert un atelier informatique à la rentrée universitaire. Cette activité visait à aider les nouveaux étudiants à amorcer leur session dans les meilleures conditions possible, entre autres en optimisant la configuration de leur ordinateur pour qu'ils puissent mieux accéder aux ressources électroniques de l'UdeM.

NOVEMBRE

Début de la série d'ateliers de découverte de littérature de jeunesse à la Didacthèque

Participation des bibliothèques aux ateliers du CÉSAR

Les bibliothèques ont été invitées à présenter leurs services lors des ateliers du CÉSAR : *La rédaction aux études supérieures et Travaux écrits*.

havre

n. m. — 1165 ◊ moy. néerl. *Havene*

1 Petit port naturel ou artificiel, bien abrité.

2 Abri, refuge.

3 Un havre de paix, un havre pour l'esprit.

DÉCEMBRE

Présentation aux conseillers en information scolaire et professionnelle

Les bibliothèques de l'UdeM ont été invitées à présenter leurs services aux conseillers en information scolaire et professionnelle lors de leur Journée annuelle de formation universitaire, qui s'est tenue au Campus de l'UdeM à Laval.

JANVIER

Réseau canadien de documentation pour la recherche (RCDR)

Le directeur général des Bibliothèques siège au conseil d'administration du consortium RCDR.

Réunion du Comité consultatif sur les bibliothèques

Nouvelle bibliothèque

Inaugurée lors de la rentrée universitaire d'automne 2011, la nouvelle **Bibliothèque du Campus de l'UdeM à Laval** offre à ses usagers un environnement lumineux, invitant et moderne permettant de travailler dans un lieu chaleureux entièrement aménagé en fonction des besoins de la clientèle. Il s'agit d'une bibliothèque aux espaces variés, qui laisse la part belle au travail en équipe sans négliger l'importance des zones de silence. Elle est dotée d'un mobilier confortable, ergonomique et intégrant la technologie. Pour en maximiser l'accessibilité, le plan de la bibliothèque a été conçu afin de permettre aux étudiants d'accéder aux salles de travail même en dehors des heures d'ouverture.

Les étudiants s'impliquent pour leurs espaces

Nous tenons à souligner la contribution des étudiants dans l'amélioration du réseau des bibliothèques de l'UdeM. Comme en témoignent les projets ci-dessous, le financement des étudiants, par l'intermédiaire des frais relatifs à l'amélioration des services technologiques et informatiques, des collections des bibliothèques et de la qualité de la vie étudiante, a grandement participé à l'atteinte de plusieurs objectifs du plan de suivi LibQUAL+ 2010 des bibliothèques :

- ajout d'une zone de travail collaboratif;
- ajout des salons de lecture;
- ajout de nouvelles prises électriques;
- amélioration des espaces de travail individuel;
- création d'espaces verts;
- deuxième phase de remplacement du parc informatique public (144 ordinateurs);
- installation d'écrans plats dans plusieurs salles de travail en équipe du réseau (88 écrans);
- nouvelle signalisation délimitant les zones de silence, les zones de travail à voix basse et les zones de discussion.

Nouveau Centre de conservation

Dans un souci d'améliorer l'accès à certaines collections de recherche qui font partie du patrimoine documentaire de l'UdeM, les Bibliothèques ont mis en place un nouveau point de service pour la consultation et l'emprunt des collections. Le **Centre de conservation** accueille les usagers dans une salle de consultation logée dans le Pavillon Lionel-Groulx.

Plan de modernisation des espaces

S'arrimant sur le *Plan directeur des espaces et le plan Orientations stratégiques 2011-2015 : Comprendre. Agir.* de l'Université, les Bibliothèques ont élaboré un **Plan de modernisation des espaces**. Ce plan expose les aspirations des Bibliothèques, les constats et les principes directeurs qui nous guideront lors de la modernisation du réseau.

Rénovations durables

La **Bibliothèque de droit** a profité de travaux majeurs au courant de la dernière année. Dans le respect du développement durable, elle est maintenant dotée d'un nouveau système de ventilation, d'un système de protection-incendie dernier cri, d'un tout nouveau plafond ainsi que d'un tout nouvel éclairage adapté à l'environnement et à l'architecture. Ces travaux viennent grandement améliorer la qualité et le confort des espaces tout en économisant l'énergie.

S'inscrivant dans les objectifs de **développement durable** de l'Université de réduire de 10 % son bilan énergétique d'ici 2015, le **Service de catalogage** ainsi que les bibliothèques de **Physique**, de **Chimie**, de la **Santé, ÉPC-Biologie** et la **Didacthèque** ont accepté les améliorations proposées par la Direction des immeubles en changeant leur système d'éclairage.

La **Bibliothèque ÉPC-Biologie** a bénéficié d'une amélioration au cours de l'été 2011. Elle possède maintenant un tout nouveau revêtement de sol qui la rend plus accueillante.



MARS

Exposition de photographie

La BLSH a accueilli l'exposition rétrospective du concours annuel de photographie de la Maison internationale (SAE) de 2007 à aujourd'hui.

Hommage à des femmes exceptionnelles !

Pour souligner la Journée internationale des femmes, une cérémonie hommage à des femmes exceptionnelles qui se sont illustrées dans la promotion du respect à l'UdeM a eu lieu le 15 mars. Mme Céline Patry, de la Bibliothèque d'aménagement, y a été honorée.

ensemble

n. m. — fin XI^e siècle ◊ lat. pop. *Insemul*

1 Unité d'une œuvre d'art, tenant à l'équilibre et à l'heureuse proportion des éléments.

2 Unité tenant au synchronisme des mouvements et à la collaboration des divers éléments.

3 Cohésion, globalité, collectivité, corps.

AVRIL

Une installation inusitée a été déployée à l'intérieur d'un des ascenseurs de la BLSH dans le cadre de l'exposition *À Trappes Rêves*. Cette œuvre a été réalisée par deux étudiants de maîtrise en Études cinématographiques, à l'occasion d'un séminaire en recherche-crédation.

Réunion du Comité consultatif sur les bibliothèques

Zones de responsabilités

Afin d'optimiser le **processus décisionnel** au sein des Bibliothèques, qui ont connu de nombreuses mutations au cours des dernières années, l'équipe de direction travaille à déterminer les zones de responsabilités qui incombent à chaque direction. Cette révision permettra de revoir l'ensemble des tâches attendues pour chacune d'elles et de terminer le processus de réorganisation interne qui avait été amorcé il y a quelques années.

Politique sur les dons

Les Bibliothèques se sont dotées d'une politique sur les dons de documents afin d'acquérir une plus grande souplesse de gestion et par souci de transparence pour sa **gestion des dons**. Cette politique sera accessible dans la nouvelle section « Faire un don » du site Web des Bibliothèques, actuellement en construction. Ce document a été élaboré en collaboration avec l'équipe du Fonds de développement.

Poursuite du déploiement de SharePoint

Pour faire suite à un projet pilote positif, les cadres des Bibliothèques utilisent officiellement **SharePoint** pour héberger leur intranet. Depuis l'automne 2011, tous les documents de gestion y sont versés.

UdeMTélé, une vitrine de choix

Grâce au nouveau service **UdeMTélé** mis en place par le Bureau des communications et des relations publiques, les Bibliothèques ont pu élaborer une programmation à l'intention des étudiants. Diffusées sur les écrans géants déployés sur le campus, ces capsules ont permis de mettre en valeur les services, les horaires, les ressources et les nouveautés des bibliothèques.

Recrutement de talent

Au cours de l'année, deux étudiants ont fait leur **stage** au sein de l'équipe des Bibliothèques. L'un d'eux provenait de la maîtrise en sciences de l'information de l'UdeM alors que l'autre était inscrit au programme d'histoire de l'art, axe de spécialisation muséologie et diffusion de l'art, de l'Université du Québec à Montréal.

Un apport à l'enquête de la NSSE

À l'invitation de l'Association des bibliothèques canadiennes de recherche, les bibliothèques UdeM ont été mandatées par le Sous-comité des bibliothèques de la CREPUQ pour participer au groupe de travail ad hoc ayant pour mandat de déposer auprès de la **National Survey of Student Engagement** (NSSE) des suggestions de révision du questionnaire visant à assurer une présence des bibliothèques universitaires dans cette enquête nord-américaine.



La Direction des bibliothèques désire remercier les membres du **Comité consultatif sur les bibliothèques** pour leur implication durant l'année 2011-2012 :

- M. Gilles Trudeau, doyen de la Faculté de droit, agit à titre de président;
- M. Jean-Pierre Blondin, vice-recteur adjoint aux études de premier cycle;
- M. Roch Chouinard, vice-recteur adjoint aux études supérieures;
- Mme Dominique Bérubé, directrice générale du Bureau Recherche – Développement – Valorisation;
- M. Richard Dumont, directeur général des bibliothèques;
- M. Gérard Boismenu, doyen de la Faculté des arts et des sciences;
- Mme Chantal Lambert, secrétaire de la Faculté de médecine;
- Mme Roseline Garon, professeure agrégée, Faculté des sciences de l'éducation – Administration et fondements de l'éducation;
- Mme Solange Lefebvre, professeure titulaire, Faculté de théologie et de sciences des religions;
- M. Yves Lépine, professeur titulaire, Faculté des arts et des sciences – Physique;
- M. Sorel Friedman, responsable des cours de langues, Faculté des arts et des sciences – Direction de l'enseignement des langues;
- Mme Carine Brassard, étudiante – FAÉCUM;
- M. Philippe Cambron, étudiant – FAÉCUM;
- Mme Yvonne Ellis, étudiante – AGEEFEP;
- M. Edouardo Gonzalez Castille, étudiant-stagiaire postdoctoral;
- M. Gerald R. Beasley, University Librarian – Concordia University Libraries, représentant du milieu bibliothéconomique;
- Mme Chantal Desrosiers, technicienne en coordination du travail de bureau – Direction des bibliothèques, agit à titre de secrétaire.

Au cœur de la communauté

En plus de siéger à plusieurs **instances universitaires** tels le Conseil de la Faculté des études supérieures et postdoctorales, l'Assemblée universitaire et la Commission des études, les Bibliothèques ont participé notamment aux comités UdeM suivants :

- Comité stratégique des technologies de l'information;
- Comité de retraite;
- Comité sur l'intégrité et le plagiat.

Bonification des programmes

En 2011-2012, dans le cadre de **l'évaluation de programmes**, les Bibliothèques ont fourni des données aux Services de soutien à l'enseignement pour 50 programmes d'études.

À l'écoute de nos pairs

Vos bibliothèques en chiffres

Dépenses de fonctionnement et revenus

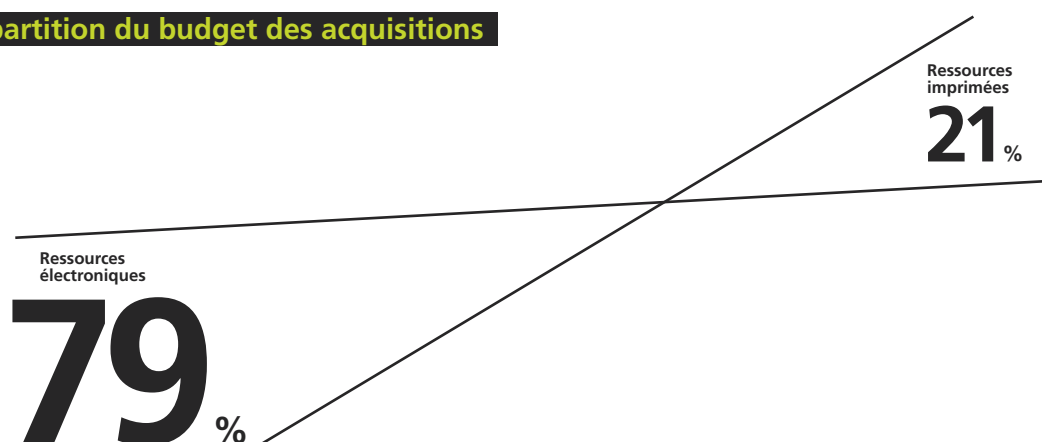
	2008-2009	2009-2010	(11 mois) 2010-2011	2011-2012
Salaires	15 678 395 \$	15 860 953 \$	13 852 268 \$	15 647 159 \$
Avantages sociaux	3 543 402	3 548 690	3 219 480	3 782 818
Dépenses diverses	1 183 577	1 122 473	1 066 922	809 505
Revenus divers	(279 815)	(265 170)	(203 432)	(235 035)
Informatisation	322 516	310 027	293 322	494 104
Acquisition de documents	11 156 184 ¹	9 564 399 ²	8 813 368	11 066 645 ³
Total	31 604 259 \$	30 141 372 \$	27 041 928 \$	31 565 196 \$

¹ Dont 1 750 000 \$ financé par un ajout ponctuel du Fonds des priorités institutionnelles.

² Dont un ajout non récurrent de 500 000 \$ de l'Université de Montréal.

³ Dont un ajout non récurrent de 500 000 \$ de l'Université de Montréal.

Répartition du budget des acquisitions



Les acquisitions

	(11 mois) 2010-2011	2011-2012⁴
Abonnements courants à des périodiques (incluant les dons)	30 956	37 800
	(dont 27 631 ressources électroniques)	(dont 34 533 ressources électroniques)
Livres imprimés achetés	22 852	22 137
Livres électroniques	53 659	32 739

⁴ Achats effectués au 30 avril 2012.

Ressources matérielles

	2011-2012
Ordinateurs	722
Places assises	4 273
Salles de travail	128

L'utilisation des ressources

	(11 mois) 2010-2011	2011-2012
Inscriptions	26 022	24 634
Fréquentation	2 092 098	2 062 339
Prêts	689 939	589 978
Formations offertes à des groupes	992	942
Participants aux formations documentaires	19 604	19 973
Aide et référence (questions)	82 115	83 503
Consultation sur place des documents	492 426	410 946
Articles consultés en ligne	2 923 010	3 476 354

La collection en un clin d'œil

Types de documents	(11 mois) 2010-2011	2011-2012 ⁵
Livres imprimés (titres)	1 541 164	1 524 175
Livres électroniques (titres)	232 737	242 116
Bases de données	271	287
Périodiques incluant les dons (imprimés et électroniques)	50 172	85 550
	(dont 45 457 ressources électroniques)	(dont 82 283 ressources électroniques)
Calypso : collections d'objets numériques	19 219	20 840
Documents disponibles dans le dépôt institutionnel numérique Papyrus	4 606	6 613
Microformes (unités physiques)	1 016 469	1 173 724
Documents audiovisuels (unités physiques)	201 819	141 194
Documents ordiolingues (unités physiques)	7 596	7 742

⁵Disponible dans *Atrium* au 30 avril 2012.

Les bibliothèques à votre service !

Aménagement

bib.umontreal.ca/AM
Pavillon de la Faculté de l'aménagement
2940, chemin de la Côte-Sainte-Catherine
Salle 1162
Tél. : 514 343-7177

Botanique

bib.umontreal.ca/BV
Jardin botanique de Montréal
4101, rue Sherbrooke Est
Salle E-328
Tél. : 514 343-6612

Cartothèque

bib.umontreal.ca/Cartotheque
Pavillon 520, chemin de la Côte-Sainte-Catherine
520, chemin de la Côte-Sainte-Catherine
2^e étage, salle 232
Tél. : 514 343-8038

Campus de l'UdeM à Laval

bib.umontreal.ca/Laval
1700, rue Jacques-Tétreault
2^e étage, salle 2200
Tél. : 514 343-6111, poste 45162

Centre de conservation

bib.umontreal.ca/Conservation
Pavillon Lionel-Groulx
3150, rue Jean-Brillant
Salle C-1059
Tél. : 514 343-6111, poste 42144

Chimie

bib.umontreal.ca/CH
Pavillon Roger-Gaudry
2900, boul. Édouard-Montpetit
7^e étage, salle H-715
Tél. : 514 343-6459

Didacthèque

bib.umontreal.ca/DI
Pavillon Marie-Victorin
90, avenue Vincent-d'Indy
Salle A-128
Tél. : 514 343-6195

Droit

bib.umontreal.ca/DR
Pavillon Maximilien-Caron
3101, chemin de la Tour
4^e étage, salle 4433
Tél. : 514 343-7095

ÉPC-Biologie

bib.umontreal.ca/ED
(Éducation, psychologie, psychoéducation,
communication, biologie)
Pavillon Marie-Victorin
90, avenue Vincent-d'Indy
2^e étage, salle G-205
Tél. : 514 343-7242

Géographie

bib.umontreal.ca/GP
Pavillon 520, chemin de la Côte-Sainte-Catherine
520, chemin de la Côte-Sainte-Catherine
3^e étage, salle 339
Tél. : 514 343-8063

Kinésiologie

bib.umontreal.ca/SA
Centre d'éducation physique et des sports (CEPSUM)
2100, boul. Édouard-Montpetit
8^e étage, salle 8259
Tél. : 514 343-6765

Lettres et sciences humaines

bib.umontreal.ca/SS
Pavillon Samuel-Bronfman
3000, rue Jean-Brillant, salle 1030
Tél. : 514 343-7430

Livres rares et collections spéciales

bib.umontreal.ca/CS
Pavillon Samuel-Bronfman
3000, rue Jean-Brillant
4^e étage, salle 4030
Tél. : 514 343-6111, poste 3832

Mathématiques et informatique

bib.umontreal.ca/MI
Pavillon André-Aisenstadt
2920, chemin de la Tour, salle 2405
Tél. : 514 343-6819

Médecine vétérinaire

bib.umontreal.ca/SA
Campus de Saint-Hyacinthe
1500, rue des Vétérinaires, salle 1541
Saint-Hyacinthe
Tél. de Montréal : 514 343-6111, poste 8369
Tél. de Saint-Hyacinthe : 450 773-8521, poste 8369

Musique

bib.umontreal.ca/MU
Pavillon de la Faculté de musique
200, avenue Vincent-d'Indy
2^e étage, salle B-287
Tél. : 514 343-6432

Optométrie

bib.umontreal.ca/SA
Pavillon 3744, rue Jean-Brillant
3750, rue Jean-Brillant
2^e étage, salle 220
Tél. : 514 343-7674

Paramédicale

bib.umontreal.ca/SA
Pavillon Marguerite-d'Youville
2375, chemin de la Côte-Sainte-Catherine
2^e étage, salle 2120
Tél. : 514 343-6180

Antenne – 7077 avenue du Parc

Pavillon 7077, avenue du Parc
7077, avenue du Parc, salle U-529
Tél. : 514 343-6111, poste 17353

Physique

bib.umontreal.ca/PY
Pavillon Roger-Gaudry
2900, boul. Édouard-Montpetit
8^e étage, salle H-825
Tél. : 514 343-6613

Santé

bib.umontreal.ca/SA
Pavillon Roger-Gaudry
2900, boul. Édouard-Montpetit
6^e étage, salle L-623
Tél. : 514 343-7664

Services spécialisés

Centre d'information statistique

bib.umontreal.ca/SS/num
Pavillon Samuel-Bronfman
3000, rue Jean-Brillant
3^e étage, salle 3024
Tél. : 514 343-6111, poste 5239

Médiathèque J.-A.-DeSève

bib.umontreal.ca/SS/media
Pavillon Samuel-Bronfman
3000, rue Jean-Brillant
2^e étage, salle 2076
Tél. : 514 343-6111, poste 2632

Prêt entre bibliothèques (PEB)

bib.umontreal.ca/PB
Pavillon Samuel-Bronfman
3000, rue Jean-Brillant
1^{er} étage, salle 1048
Tél. : 514 343-6903

Services documentaires adaptés aux étudiants en situation de handicap (SDAESH)

bib.umontreal.ca/SS/SDAESH
Pavillon Samuel-Bronfman
3000, rue Jean-Brillant
1^{er} étage, salle 1030
Tél. : 514 343-2135

Points de service (prêt, retour de documents)

Campus de l'UdeM à Longueuil

Édifice Port-de-Mer
101, place Charles-Lemoyne
Longueuil
Tél. : 450 651-4777 ou 1 877 651-4777

Campus de l'UdeM à Terrebonne

950, montée des Pionniers, bureau 200
Terrebonne – secteur Lachenaie
Tél. : 450 657-7887 ou 1 866 770-7887

Bibliothèque associée

Centre de documentation Robert-Garry

Centre d'études de l'Asie de l'Est (CETASE)

Pavillon 3744, rue Jean-Brillant
3744, rue Jean-Brillant, bureau 420-17
Tél. : 514 343-2045

les bibliothèques / UdeM



Université de Montréal
Direction des bibliothèques
Direction générale

Adresse postale :

C.P. 6128, succursale Centre-ville
Montréal (Québec) H3C 3J7

Adresse :

2910, boul. Édouard-Montpetit, app. 3
Montréal (Québec) H3T 1J7

Téléphone : 514 343-6905

Télécopieur : 514 343-6457

biblios@bib.umontreal.ca

bib.umontreal.ca