

A1.1
G
811

**La différenciation des revenus de travail
en fonction des groupes linguistiques
au Québec, 1995**

RAPPORT DE MAÎTRISE

Présenté par

**Christine Touchette
TOUC10517604**

Directeur

Monsieur François Vaillancourt

**Université de Montréal
Août 1999**

TABLE DES MATIÈRES

<i>Liste des tableaux et graphiques</i>	2
Introduction	5
Revue de littérature	6
Hypothèses et modèles	9
Résultats	12
<u>Section 1 :</u>	
Les effets des attributs linguistiques pour l'ensemble des Québécois	12
1.1 L'ensemble des québécois	12
1.2 Scolarité, expérience et groupes linguistiques	18
<u>Section 2 :</u>	
Les effets des attributs linguistiques selon l'âge et la scolarité	22
2.1 Les groupes d'âge	22
2.2 Les niveaux de scolarité	27
<u>Section 3 :</u>	
Les effets des attributs linguistiques selon le secteur d'activité et l'occupation	32
3.1 Le secteur d'activité	32
3.2 L'occupation	36
<u>Section 4 :</u>	
Comparaisons 1970, 1980, 1985, 1990 et 1995	47
4.1 Les revenus moyens	47
4.2 Les effets nets	51
Conclusion	55
<i>Bibliographie</i>	56

LISTE DES TABLEAUX ET GRAPHIQUES

Tableau 1-1	Revenu moyen de travail, Québec, hommes et femmes, 1995	12
Tableau 1-2	Résultats de régressions sur le log du revenu de travail, attributs individuels de base, Québec, hommes et femmes, 1995	14
Tableau 1-3	Résultats de régressions sur le log du revenu de travail, attributs individuels de base et autres, Québec, hommes et femmes, 1995	16
Tableau 1-4	Résultats de régressions sur le log du revenu de travail, attributs individuels de base et d'emploi, Québec, hommes et femmes, 1995	17
Graphique 1-1	Évolution de la rentabilité de l'expérience de travail, hommes, Québec, 1995	19
Tableau 1-5	Résultats de régressions sur le log du revenu de travail, attributs individuels de base selon la langue, Québec, hommes, 1995	20
Tableau 1-6	Résultats de régressions sur le log du revenu de travail, attributs individuels de base selon la langue, Québec, femmes, 1995	21
Tableau 2-1	Revenu moyen selon l'âge et les attributs linguistiques, Québec, hommes, 1995	22
Tableau 2-2	Revenu moyen selon l'âge et les attributs linguistiques, Québec, femmes, 1995	23
Tableau 2-3	Résultats de régressions sur le log du revenu de travail, attributs individuels de base selon l'âge, Québec, hommes, 1995	24
Tableau 2-4	Résultats de régressions sur le log du revenu de travail, attributs individuels de base selon l'âge, Québec, femmes, 1995	25
Tableau 2-5	Revenu moyen selon la scolarité et les attributs linguistiques, Québec, hommes, 1995	27

Tableau 2-6	Revenu moyen selon la scolarité et les attributs linguistiques, Québec, femmes, 1995	28
Tableau 2-7	Résultats de régressions sur le log du revenu de travail, attributs individuels de base selon la scolarité, Québec, hommes, 1995	30
Tableau 2-8	Résultats de régressions sur le log du revenu de travail, attributs individuels de base selon la scolarité, Québec, femmes, 1995	31
Tableau 3-1	Revenu moyen selon le secteur d'activité et les attributs linguistiques, Québec, hommes, 1995	34
Tableau 3-2	Revenu moyen selon le secteur d'activité et les attributs linguistiques, Québec, femmes, 1995	34
Tableau 3-3	Résultats de régressions sur le log du revenu de travail, attributs individuels de base selon l'industrie, Québec, hommes, 1995	36
Tableau 3-4	Résultats de régressions sur le log du revenu de travail, attributs individuels de base selon l'industrie, Québec, femmes, 1995	37
Tableau 3-5	Revenu moyen selon l'occupation et les attributs linguistiques, Québec, hommes, 1995	39
Tableau 3-5	Revenu moyen selon l'occupation et les attributs linguistiques, Québec, femmes, 1995	40
Tableau 3-7	Résultats de régressions sur le log du revenu de travail, attributs individuels de base selon l'occupation, Québec, hommes, 1995	43
Tableau 3-8	Résultats de régressions sur le log du revenu de travail, attributs individuels de base selon l'occupation, Québec, femmes, 1995	45
Tableau 4-1	Revenu moyen selon les attributs linguistiques, Québec, hommes, 1970-1995	48
Graphique 4-1	Évolution du ratio sur la catégorie de référence, hommes	48

Tableau 4-2		
Revenu moyen selon les attributs linguistiques, Québec, femmes, 1970-1995		49
Graphique 4-2		
Évolution du ratio sur la catégorie de référence, femmes		50
Tableau 4-3		
Effets nets des attributs linguistiques et de standardisation, Québec, hommes, 1970-1995		51
Graphique 4-3		
Évolution des effets nets des attributs linguistiques, hommes		52
Tableau 4-4		
Effets nets des attributs linguistiques et de standardisation, Québec, femmes, 1970-1995		53
Graphique 4-4		
Évolution des effets nets des attributs linguistiques, femmes		54

INTRODUCTION

L'objectif de ce rapport de recherche est d'estimer l'impact des attributs linguistiques sur le revenu de travail des Québécois pour 1995. Le modèle utilisé par Vaillancourt¹ pour les années 1970, 1980, 1985 et 1995 sera reproduit. L'intérêt de cette démarche réside dans le fait que cette estimation n'a pas encore été effectuée pour 1995.

Pour cette recherche, la banque de micro données du recensement 1996 de Statistique Canada sera utilisée afin de produire des tableaux des revenus moyens de travail et des analyses multivariées (régressions log-linéaires) sur le logarithme du revenu de travail.

Ce rapport se divise en cinq parties, soit :

- 1- la revue de littérature comprenant les articles pertinents s'étant penché sur ce domaine d'étude ;
- 2- le cadre d'analyse;
- 3- les résultats empiriques de 1995 pour l'ensemble et les commentaires s'y associant ;
- 4- la comparaison des résultats obtenus pour 1995 avec ceux de Vaillancourt 1970-1980-1985-1990 pour l'ensemble du marché du travail.

¹ Vaillancourt (1981-1988-1991-1996)

REVUE DE LITTÉRATURE

Cette revue de littérature fait la recension de 8 études pertinentes sur la différenciation des revenus de travail en fonction de différents groupes linguistiques au Québec et aux États-Unis. Afin de faciliter la visualisation des différents écrits, ils sont regroupés sous la forme d'un tableau que l'on retrouve à la page suivante, comprenant :

- colonne 1 le nom des auteurs et l'année de publication;
- colonne 2 les années sur lesquelles porte l'étude et les catégories linguistiques considérées;
- colonne 3 la provenance des données, les hypothèses formulées, la méthodologie employée;
- colonne 4 les résultats observés.

Six de ces écrits portent sur les groupes linguistiques de la province de Québec dans son ensemble, un porte sur la région Ottawa-Hull et le huitième, sur des régions ayant un certain degré de concentration hispanique aux États-Unis. La méthodologie utilisée est la même à l'intérieur des quatre écrits de Vaillancourt soit : par méthode de régressions log-linéaires et de tableaux multidimensionnels. C'est d'ailleurs la méthode que nous utiliserons. Shapiro et Stelner (1997) utilisent la même méthode que celle sélectionnée par Vaillancourt mais prend l'initiative supplémentaire de répéter les estimations en ne tenant compte que des travailleurs à temps plein qui ont travaillé au moins 40 semaines dans l'année. Ces études se concentrent tous sur le Québec dans son ensemble.

Bloom et Grenier (1996) se sont attardé sur les différenciations de salaire entre les anglophones et les hispaniques dans les régions américaines concernées. Grenier (1985) se démarque des autres études en utilisant non seulement la méthode de régression log linéaire, corrigeant pour le biais de sélection associé au statut de bilingue à d'un probit pour déterminer la rentabilité d'appartenir à un groupe linguistique. Grenier et Lacroix (1986) s'intéressent à la région Ottawa-Hull où le marché du travail est particulier étant donné le taux élevé d'emploi dans le secteur public.

Tableau
Résumé des études sur les disparités de revenu de travail en fonction de la langue (1981-1997)

Auteur(s) (année de publication) (1)	Année(s) / Région étudiée / catégories linguistiques (2)	Données sur les revenus et langues / hypothèses / méthodologie (3)	Résultats (4)
Vaillancourt et Lacroix (1981)	1970-1978, Québec, francophone et anglophone	Recensement 1971, enquête Gendron de 1971, enquête Bernard-Renaud de 1978, enquête C.L.F. de 1979. La langue de travail dépend de trois facteurs : la langue des propriétaires, la langue de la technologie utilisée et la langue des marchés qui gravitent autour de l'entreprise (distinction entre secteur interne et externe). Ainsi les bilingues auront un revenu de travail plus élevé que les unilingues (plus grand capital humain), les unilingues anglophones auront un revenu plus élevé que les unilingues francophones (secteur externe plus important), les bilingues anglophones gagnent plus que les bilingues francophones (meilleure connaissance de la langue anglaise prédominante dans le secteur externe). Analyse de l'effet des attributs linguistiques par méthode de régression log-linéaire et de tableaux multidimensionnels.	Les anglophones ont un revenu de travail plus élevé que les francophones (comparant les bilingues et les unilingues). Cependant, l'écart entre anglophones et francophones diminue entre 1970 et 1978 dû à l'augmentation de l'importance des secteurs internes par rapport aux secteurs externes. Il ressort de l'analyse multivariée qu'en 1978, le francophone unilingue n'a plus un revenu inférieur à l'anglophone unilingue comme c'était le cas en 1970. Aussi, la rentabilité d'une langue seconde est pratiquement la même pour l'anglophone et le francophone unilingue.
Grenier (1985)	1978, Québec, francophone et anglophone	Enquête sur la langue de travail par le Centre de sondage de l'université de Montréal pour le Conseil de la langue française de 1979. Traite le bilinguisme non pas comme un facteur exogène mais comme un facteur endogène relevant d'une décision attribuable à un gain de revenu espéré. Utilise un modèle de régression log-linéaire pour estimer les effets linguistiques sur le revenu et un modèle probit pour déterminer si le bilinguisme est un choix associé à différents facteurs influant sur l'avantage net de celui-ci.	Les anglophones sont avantagés en terme de revenu de travail par rapport aux francophones (comparant les bilingues et les unilingues). Le revenu espéré influence d'avantage la décision de bilinguisme chez les francophones que chez les anglophones.
Grenier et Lacroix (1986)	1981, Ottawa- Hull, francophone et anglophone	Recensement 1981. Utilise l'analyse de régression log-linéaire.	Les travailleurs anglophones ont un revenu moyen d'environ 15% supérieur aux travailleurs francophones. Les anglophones bilingues ont un avantage vis à vis les anglophones unilingues. Le revenu moyen des anglophones bilingues est supérieur à celui des francophones bilingues.
Vaillancourt (1988)	1970-1980, Québec, francophone, anglophone et	Recensements du Canada de 1971 et 1981. La rentabilité de l'anglais sera supérieure à celle du français, mais l'écart diminue entre 1970 et 1980, basé sur les hypothèses de Vaillancourt (1981). Utilise des tableaux multidimensionnels et l'analyse de	Les revenus de travail moyens des anglophones (bilingues ou unilingues), des francophones bilingues et des allophones connaissant l'anglais sont supérieurs à ceux des francophones unilingues. Les écarts entre ces groupes et les francophones unilingues diminuent

	allophone	régression log-linéaire.	entre 1970 et 1980. À l'aide de l'analyse multivariée, les résultats indiquent que, toutes choses étant égales par ailleurs, les anglophones bilingues et unilingues ont un revenu de travail supérieur à celui des francophones unilingues en 1970 mais non en 1980 (où les anglophones unilingues ont un revenu inférieur). Les francophones bilingues pour leur part en retirent un avantage pour 1970 et 1980.
Vaillancourt (1991)	1980-1985, Québec, francophone, anglophone et allophone	Recensements du Canada de 1981 et 1986. La rentabilité de l'anglais sera encore une fois supérieure à celle du français, mais l'écart diminue entre 1980 et 1985, basé sur les mêmes hypothèses qu'auparavant de Vaillancourt (1981). Utilise des tableaux multidimensionnels et l'analyse de régression log-linéaire.	Les revenus de travail moyens des anglophones (bilingues ou unilingues), des francophones bilingues et des allophones connaissant l'anglais sont supérieurs à ceux des francophones unilingues. Les écarts entre ces groupes et les francophones unilingues sont pratiquement les mêmes entre 1980 et 1985. L'effet net de la langue nous indique que la rentabilité de l'anglais par rapport au français est restée pratiquement stable entre 1980 et 1985. Les anglophones unilingues ont toujours un revenu inférieur aux francophones unilingues en 1985.
Bloom et Grenier (1996)	1970-1980-1990, États-Unis, anglophone et hispanique	Recensements des États-Unis de 1970, 1980 et 1990. Pour les communautés hispaniques, les revenus moyens seront d'autant plus inférieurs à ceux des anglophones dans les régions américaines où la concentration d'hispaniques est plus élevée, étant donné l'offre des minorités excédant la demande sur le marché du travail.	Le revenu des anglophones est supérieur à celui des hispaniques et cette différence est supérieure pour les hispaniques unilingues comparativement aux hispaniques bilingues. De plus, les écarts de revenus entre les hispaniques et les anglophones sont plus importants dans les régions où la concentration d'hispaniques est plus élevée.
Vaillancourt (1996)	1970-1980-1985-1990, Québec, francophone, anglophone et allophone	Recensements du Canada de 1971, 1981, 1986 et 1991. Utilise des tableaux multidimensionnels et l'analyse de régression log-linéaire.	Les revenus de travail moyens des anglophones (bilingues ou unilingues), des francophones bilingues et des allophones connaissant l'anglais sont supérieurs à ceux des francophones unilingues. Les écarts entre ces groupes et les francophones unilingues diminuent entre 1970 et 1980 et restent relativement stables pour 1985 et 1990 (sauf pour les allophones anglophones qui sont inférieurs en 1990). L'analyse multifactorielle nous indique qu'en 1970 l'anglais était plus relativement plus rentable que le français, mais la situation s'inverse en 1980 et demeure relativement stable en 1985 et 1990 où le groupe le plus avantage est français bilingue.
Shapiro et Stelcner (1997)	1990 (1970-1980), Québec, francophone, anglophone et allophone	Recensement 1991. Deux modèles sont utilisés : le modèle Vaillancourt (régression log-linéaire) et le modèle Shapiro et Stelcner correspondant au modèle Vaillancourt limité aux travailleurs travaillant un minimum de 35 heures/semaines et 40 semaines/années. L'étude consiste à comparer les résultats de 1990 avec les résultats obtenus antérieurement pour 1970 et 1980. Met en relation l'évolution des revenus des francophones avec l'élaboration de la loi 101.	Les écarts de revenu entre les francophones et les anglophones, où les anglophones sont avantagés, ont diminué entre 1970 et 1980 pour les travailleurs à temps plein et temps partiel mais restent stable pour 1990. Les allophones représentent les groupes à revenus les plus faibles

HYPOTHÈSES ET MODÈLES

Les économistes s'entendent pour dire que la rémunération des individus est fonction d'un ensemble d'attributs propres à l'individu composant les éléments du capital humain (Becker, 1964). Certains de ces attributs sont innés et d'autres sont le fruit d'investissements effectués par l'individu lui-même ou par ses parents. Cousineau (1981) indique que 5 éléments expliquant en grande partie le revenu de travail qui sont les suivants :

- 1- les conditions physiques ou psychologiques de l'emploi (pénibilité) ;
- 2- le degré de scolarité ou d'apprentissage nécessaire à l'exercice d'un métier ou d'une profession ;
- 3- le degré de régularité de l'emploi ;
- 4- le degré de responsabilité attaché à cet emploi ;
- 5- le risque ou l'incertitude quant au succès dans cet emploi. (p.26)

Dans un contexte particulier comme celui du Québec, où deux langues coexistent sur les différents marchés, il est aussi important de considérer la langue comme un facteur de capital humain pouvant avoir un impact sur le revenu de travail des individus. Comme c'est le cas pour l'ensemble des marchés, les prix (salaires et autres avantages) du marché du travail sont déterminés par la loi de l'offre (des employés) et de la demande (des employeurs). Ainsi, la demande et l'offre de travail pour un attribut linguistique constitue un déterminant important de la rémunération des groupes linguistiques. Étant donné que cette étude consiste en la reproduction du modèle Vaillancourt², les mêmes hypothèses seront formulées, i.e. qu'il existe, selon Vaillancourt (1980), trois facteurs susceptibles d'influencer la demande d'une firme pour une langue plutôt qu'une autre :

1-la langue des propriétaires de l'organisation, soit la langue du ou des propriétaires (actionnaires) ou de leurs mandataires dans les cas des entreprises privées et celle de la majorité des électeurs concernés dans le cas des administrations et des entreprises publiques ;

2-la langue de la technologie et des intrants spécialisés utilisés dans l'entreprise, soit la langue des instructions, de fonctionnement, d'entretien et de réparation de l'équipement et celle d'intrants relativement rares ;

² Vaillancourt (1981-1988-1991-1996)

3-la langue des marchés sur lesquels l'entreprise vend ses produits.

« La firme confronte ensuite ses préférences avec l'offre d'individus ayant les attributs linguistiques requis et, par un processus d'ajustement du contenu linguistique des tâches, de recrutement et de formation, établit un niveau d'usage de l'une ou l'autre langue dans les divers postes qui sont disponibles.

On peut considérer la langue des propriétaires d'une firme dans une société donnée comme un choix de cette firme. Par contre, la langue des marchés et, dans une moindre mesure, celle de la technologie ne sont pas, en règle générale, le choix des firmes car elles ont rarement une taille suffisante pour les déterminer. De fait, les petites firmes d'une société dont la langue a un rayonnement économique faible seront obligées d'utiliser la langue dominante du commerce et de la technologie dans une partie de leurs activités, en particulier dans les échanges internationaux.

Dans les secteurs n'ayant aucun contact avec l'extérieur, ou très peu, l'usage de la langue dominante n'est pas nécessaire. Toutefois, lorsque nous passons de ces secteurs à ceux qui sont plus ouverts sur le reste du monde, la connaissance de la langue dominante peut être une condition préalable à l'obtention de certains emplois et, en particulier, ceux qui nécessitent un contact avec les clients et les fournisseurs. La connaissance de la langue dominante peut devenir un facteur de disparités de revenus.

Nous pouvons donc conclure qu'à un moment donné la langue des propriétaires, des intrants et des marchés aura un effet sur la valeur relative de l'une ou l'autre langue sur un marché de travail donné. »³

Pour tester ces hypothèses, qui n'ont jamais été testées, une première analyse se fera à l'aide de tableaux multidimensionnels. Ces tableaux contiennent le revenu moyen de travail des individus, en fonction des attributs linguistiques, croisés avec des caractéristiques personnelles et d'emploi, c'est-à-dire : l'âge, le niveau de scolarité, l'industrie et l'occupation. Cependant, cette analyse n'est pas suffisante car elle ne considère que deux facteurs à la fois sans tenir compte des autres effets induits pouvant être responsables des disparités de revenu entre les différents groupes. Par exemple, si

³ Vaillancourt (1988), p. 16.

un groupe obtient un revenu moyen supérieur à un autre pour une catégorie d'âge donnée, cela peut être dû au fait que ce groupe linguistique possède un niveau de scolarité plus élevé ou que ses individus se concentrent dans une industrie à rémunération plus élevée ou peut être bien que ces deux facteurs mis ensemble en sont la cause. Néanmoins, cette étape demeure indispensable afin d'établir les différences de revenu entre les groupes linguistiques et ainsi déterminer où se situe chacun de ceux-ci au sein de l'économie québécoise dans son ensemble.

La deuxième étape de l'analyse consiste donc en l'analyse multivariée par l'utilisation de régressions semi logarithmiques (log-linéaire) sur le revenu de travail, en utilisant plusieurs variables de caractéristiques personnelles et d'emploi. La force de ce modèle est de cerner avec plus d'exactitude l'effet propre des variables individuelles comme la langue et le niveau de scolarité en éliminant l'effet combiné des autres variables sur le revenu qui seront également intégrées dans le calcul. Aussi, pour chacun des groupes distincts que nous utilisons (langue, âge, scolarité, industrie et occupation) nous répétons le calcul afin de déterminer l'évolution des autres variables à l'intérieur de ces sous-groupes. Cependant, une des failles du modèle consiste au fait que les données retenues ne nous permettent pas de considérer tous les déterminants du revenu de travail comme l'intelligence ou la motivation, des éléments endogènes au modèle qui peuvent avoir un effet non négligeable. C'est d'ailleurs le problème majeur qui survient lorsque le modèle économétrique dépend des caractéristiques de l'être humain dont la nature fait en sorte qu'il possède des qualités difficilement observables et quantifiables.

Les variables retenues, à partir de la banque de micro données sur l'enquête de la population du Recensement 1996 de Statistique Canada, seront celles pour les répondants, résidant au Québec, ayant travaillé au moins une semaine au cours de l'année et ayant reçu un revenu de travail annuel positif. Toutes les analyses sont effectuées pour les hommes et les femmes séparément car le processus de rémunération de ces deux groupes diffère pour différents motifs, entre autres, une majorité de femmes, consacrent plus de temps aux tâches familiales que les hommes.

RÉSULTATS

SECTION 1

Les effets des attributs linguistiques pour l'ensemble des québécois

Cette section se divise en deux parties. Premièrement, nous comparons l'effet des attributs linguistiques sur les revenus pour l'ensemble des québécois, en tenant compte, tout d'abord, d'un petit nombre de facteurs explicatifs et en ajoutant graduellement par la suite d'autres facteurs pouvant être susceptibles d'avoir un impact sur le revenu de travail. En second lieu, pour chacun des groupes linguistiques, nous analysons l'effet de la scolarité et de l'expérience sur les revenus de travail dans le but de constater si certains groupes linguistiques tirent davantage parti de ces attributs que d'autres.

1.1 L'ENSEMBLE DES QUÉBÉCOIS

Nous présentons tout d'abord les tableaux croisés portant sur les revenus moyens de travail de l'ensemble des québécois. Ensuite, nous examinons les résultats des régressions semi logarithmiques sur le revenu de travail en fonction des divers facteurs de capital humain.

TABLEAU 1-1
Revenu moyen de travail, Québec, hommes et femmes, 1995

Groupe linguistique	Hommes		Femmes	
	\$	RCR	\$	RCR
Anglophones unilingues	32154	1.19	20784	1.13
Anglophones bilingues	36774	1.37	23138	1.26
Francophones unilingues	26918	—	18351	—
Francophones bilingues	36000	1.34	24164	1.32
Allophones anglophones	23224	0.86	16333	0.89
Allophones francophones	21375	0.79	13970	0.76
Allophones bilingues	29058	1.08	20513	1.12
Allophones autres	14507	0.54	11600	0.63
Anglophones-francophones	28892	1.07	19682	1.07

Source : calculs de l'auteur, micro données 1996 du recensement de Statistique Canada.

RCR : Ratio sur la catégorie de référence (francophones unilingues)

À l'examen du tableau 1-1 sur les revenus moyens de travail des hommes et des femmes, nous constatons qu'en 1995, les francophones unilingues ont, en moyenne, un revenu de travail plus faible que les anglophones unilingues et plus faible que tous les individus bilingues (francophones, anglophones, allophones ou anglophones-francophones). En comparaisons avec les individus anglophones, les écarts sont plus élevés pour les hommes que pour les femmes.

Ces écarts bruts sont fonction uniquement des attributs linguistiques et ne tiennent pas en considération l'effet des autres attributs (scolarité, expérience, etc.) qui sont des facteurs importants dans l'explication du revenu de travail annuel. Il est tout de même intéressant de constater où se situent les différents groupes linguistiques en terme de revenu de travail à l'intérieur de l'économie québécoise. Cependant, une analyse multivariée s'impose, afin de mesurer les effets nets des attributs linguistiques sur les revenus de travail.

Les tableaux 1-2, 1-3 et 1-4 présentent les résultats de régression sur le log du revenu de travail en fonction de caractéristiques personnelles et professionnelles propres à l'individu tel : la langue, la scolarité, l'expérience de travail, etc. Dans tous les cas, le nombre d'années d'expérience de travail est en relation concave avec le revenu de travail et les coefficients sont significatifs à 1%. Le nombre de semaines travaillées a un effet positif et significatif sur le revenu de travail annuel. Aussi, de façon générale, un accroissement du niveau de scolarité accroît les revenus de travail (associé à un coefficient plus élevé) ceci étant cohérent avec la théorie du capital humain. Finalement, les coefficients des variables linguistiques sont, pour la majorité, significatifs (davantage pour les hommes que pour les femmes étant donné que la distribution du revenu des femmes est plus dispersée que celle des hommes, par exemple, le coefficient de variation des femmes est supérieur à celui des hommes avec une valeur de 9.77 contre 9.32 dans la régression de base). Finalement, les R^2 avoisinant 0.40 nous permettent de conclure que le modèle est satisfaisant sur le plan économétrique qui se compare aux travaux du genre.

TABLEAU 1-2

Résultats de régression sur le log du revenu de travail, attributs individuels de base, Québec, hommes et femmes, 1995

Variable	hommes		femmes	
Constante	7.1677	a	6.7657	a
	0.0360		0.0458	
Anglophones unilingues	-0.1319	a -12.36	-0.0168	-1.66
	0.0297		0.0316	
Anglophones bilingues	-0.0402	b -3.94	0.0252	2.55
	0.0186		0.0201	
Francophones bilingues	0.0829	a 8.64	0.1262	a 13.45
	0.0098		0.0107	
Allophones anglophones	-0.3855	a -31.99	-0.1390	a -12.97
	0.0318		0.0371	
Allophones francophones	-0.2745	a -24.00	-0.1043	a -9.90
	0.0345		0.0382	
Allophones bilingues	-0.1519	a -14.09	0.0266	2.69
	0.0184		0.0220	
Allophones autres	-0.6408	a -47.31	-0.2854	a -24.83
	0.0858		0.0772	
Anglophones-francophones	-0.0317	-3.13	0.0745	7.73
	0.0566		0.0644	
Primaire (5-8 ans)	0.0350	3.57	0.0291	2.95
	0.0349		0.0456	
Secondaire (9-10 ans)	0.0734	b 7.62	0.0122	1.23
	0.0340		0.0443	
Secondaire (11-13 ans)	0.2985	a 34.79	0.3306	a 39.17
	0.0336		0.0435	
Universitaire (1-2 ans)	0.4226	a 52.59	0.6030	a 82.76
	0.0368		0.0458	
Universitaire (3-4 ans)	0.6983	a 101.02	0.8779	a 140.58
	0.0357		0.0453	
Universitaire (5 ans et plus)	0.8165	a 126.25	1.0211	a 177.61
	0.0367		0.0475	
Expérience	0.0650	a 6.72	0.0458	a 4.69
	0.0011		0.0012	
Expérience2	-0.0010	a -0.10	-0.0007	a -0.07
	0.0000		0.0000	
Semaines travaillées	0.0385	a 3.92	0.0422	a 4.31
	0.0003		0.0003	
R ²	0.3876		0.4029	
F	1848.7		1602.2	
N	49671		40385	

Francophones unilingues, primaire (1-4 ans) omis. Degré de signification (test t bilatéral) : a=1%; b=5%.
Écart-type sous le coefficient. Impact à la marge = $(e^B - 1) * 100$ (à droite du coefficient).

Il ressort du tableau 1-2 les résultats suivant (ne considérant que les coefficients significatifs au seuil de 10% ou moins). Les termes de droite représentent l'impact à la marge, en pourcentage, sur les revenus de travail pour chacune des variables où les catégories de référence sont les dichotomiques omises :

Pour les hommes, tous les anglophones retirent un revenu moins élevé que les francophones unilingues. Les attributs linguistiques de l'ensemble des allophones sont

moins bien rémunérés en comparaison avec n'importe quel type de francophones ou d'anglophones. Peu importe la langue maternelle, le bilinguisme est toujours mieux rémunéré que l'unilinguisme.

Pour les femmes francophones, le bilinguisme est plus avantageux que l'unilinguisme. Chez les allophones, les francophones gagnent plus que les anglophones qui gagnent plus que ceux qui ne maîtrisent aucune des deux langues officielles.

Les effets nets du tableau 1-2 diffèrent des effets bruts du tableau 1-1. Les anglophones possèdent des revenus moyens supérieurs à ceux des francophones de la même catégorie tandis que, les résultats de régression indiquent que la langue française est plus rentable que la langue anglaise. Ceci nous prouve l'existence réelle d'une hétérogénéité des attributs personnels généraux entre les différents groupes linguistiques qui font en sorte que les écarts entre les revenus moyens de travail ne représentent pas l'effet propre de la connaissance d'une langue.

Au tableau 1-3, nous ajoutons d'autres facteurs socio-démographiques pouvant être susceptible d'influer sur le revenu des travailleurs dans le but d'observer si l'ajout de ces variables fait varier les effets des attributs linguistiques. Au tableau 1-4, nous ajoutons des variables à caractère professionnel, soit l'industrie et l'occupation. Les résultats montrent que l'ajout de ces variables ne fait pas varier de façon importante les effets nets des attributs linguistiques. Aussi, les coefficients de ces nouvelles variables sont cohérents avec ce que l'on observe généralement dans l'économie : les hommes mariés, contraints à respecter leurs obligations familiales, gagnent plus que les célibataires ou divorcés et les veufs; les femmes célibataires ou divorcées possèdent un revenu de travail plus élevé que celles qui sont mariées. Les minorités ethniques visibles sont défavorisées par rapport aux personnes dites d'origine blanche ; le personnel cadre et les professionnels en santé, génie et science sont mieux rémunérés que les travailleurs dans le domaine de la production, du transport et des activités primaires.

Les remarques précédentes nous permettent de conclure que le modèle de régression de base sur le logarithme du revenu de travail des Québécois et Québécoises est conforme aux estimations antérieures et que nous pouvons avoir confiance quant aux effets des attributs linguistiques sur la variable dépendante. Son

utilisation pourra donc être considérée comme adéquate lors de nos analyses par sous-groupes.

TABLEAU 1-3

Résultats de régression sur le log du revenu de travail, attributs individuels de base et autres, Québec, hommes et femmes, 1995

Variable	Hommes						Femmes					
	(1)	(2)	(3)	(1)	(2)	(3)	(1)	(2)	(3)	(1)	(2)	(3)
Constante	7.4914 0.0388	a	7.4970 0.0388	a	7.5027 0.0388	a	6.7548 0.0476	a	6.7545 0.0476	a	6.7579 0.0476	a
Anglophones unilingues	-0.1389 0.0296	a	-12.97 0.0297	a	-9.64 0.0300	a	-9.43 0.0316	a	-1.58 0.0321	a	2.03 0.0323	2.00
Anglophones bilingues	-0.0503 0.0185	a	-4.91 0.0185	b	-3.91 0.0185	b	-4.00 0.0201	b	2.61 0.0202	a	3.46 0.0202	3.41
Francophones bilingues	0.0841 0.0097	a	8.78 0.0097	a	8.64 0.0097	a	8.63 0.0097	a	13.32 0.0107	a	13.32 0.0107	a
Allophones anglophones	-0.4278 0.0317	a	-34.81 0.0343	a	-25.79 0.0347	a	-24.01 0.0347	a	-12.63 0.0372	a	-5.55 0.0402	-3.15
Allophones francophones	-0.3046 0.0343	a	-26.26 0.0364	a	-16.08 0.0365	a	-14.85 0.0382	a	-9.66 0.0409	a	-1.59 0.0410	-0.09
Allophones bilingues	-0.1794 0.0183	a	-16.43 0.0195	a	-10.06 0.0195	a	-9.70 0.0195	a	2.98 0.0220	a	6.99 0.0229	7.46
Allophones autres	-0.7016 0.0854	a	-50.42 0.0864	a	-42.88 0.0872	a	-39.34 0.0872	a	-24.34 0.0772	b	-17.21 0.0788	-12.48
Anglophones-francophones	-0.0148 0.0563	-1.47	-0.0074 0.0563	-0.73	-0.0083 0.0563	-0.82	0.0728 0.0644	7.53	0.0771 0.0644	8.02	0.0771 0.0644	8.01
Primaire (5-8 ans)	0.0120 0.0347	1.21	0.0111 0.0347	1.12	0.0120 0.0347	1.21	0.0305 0.0457	3.10	0.0303 0.0456	3.07	0.0313 0.0456	3.18
Secondaire (9-10 ans)	0.0391 0.0339	3.99	0.0415 0.0338	4.24	0.0429 0.0338	4.38	0.0129 0.0444	1.30	0.0159 0.0443	1.61	0.0192 0.0443	1.94
Secondaire (11-13 ans)	0.2488 0.0336	a	28.24 0.0336	a	28.70 0.0335	a	28.78 0.0335	a	39.32 0.0435	a	39.80 0.0435	40.12
Universitaire (1-2 ans)	0.3690 0.0367	a	44.63 0.0367	a	45.94 0.0367	a	46.11 0.0367	a	82.75 0.0459	a	83.62 0.0458	84.12
Universitaire (3-4 ans)	0.6311 0.0357	a	87.96 0.0357	a	89.53 0.0357	a	89.86 0.0357	a	140.85 0.0453	a	142.47 0.0453	143.19
Universitaire (5 ans et plus)	0.7472 0.0367	a	111.11 0.0367	a	113.74 0.0367	a	115.05 0.0367	a	177.75 0.0476	a	179.45 0.0476	181.10
Expérience	0.0562 0.0012	a	5.78 0.0012	a	5.78 0.0012	a	5.77 0.0012	a	4.69 0.0013	a	4.69 0.0013	4.68
Expérience2	-0.0009 0.0000	a	-0.09 0.0000	a	-0.09 0.0000	a	-0.09 0.0000	a	-0.07 0.0000	a	-0.07 0.0000	-0.07
Semaines travaillées	0.0378 0.0003	a	3.85 0.0003	a	3.84 0.0003	a	3.83 0.0003	a	4.31 0.0003	a	4.30 0.0003	4.30
Célibataire	-0.2430 0.0111	a	-21.58 0.0111	a	-21.73 0.0111	a	-21.87 0.0111	a	1.24 0.0120	a	1.29 0.0120	1.15
Veuve	-0.0894 0.0489	-8.56	-0.0883 0.0488	-8.45	-0.0889 0.0488	-8.51	-0.0101 0.0325	-1.00	-0.0112 0.0325	-1.12	-0.0118 0.0325	-1.17
Séparée ou divorcée	-0.1320 0.0136	a	-12.37 0.0136	a	-12.35 0.0136	a	-12.36 0.0136	b	3.37 0.0137	b	3.51 0.0137	3.44
Origine ethnique non blanche			-0.2599 0.0228	a	-22.89 0.0230	a	-21.81 0.0230		-14.95 0.0260	a	-13.66 0.0262	
Origine Amérindienne			0.0417 0.0470	4.26	0.0317 0.0470	3.22			6.67 0.0548		5.52 0.0549	
mobilité 5 ans (ailleurs au Canada)					0.0238 0.0368	2.41					0.0223 0.0443	2.25
mobilité 5 ans (autre pays)					-0.1787 0.0352	a	-16.37				-0.1902 0.0428	a
R ²	0.3938		0.3954		0.3957		0.403		0.4036		0.4039	
F	1812.62		1476.05		1354.82		1362.3		1241.62		1139.497	
N	49671		49671		49671		40385		40385		40385	

Francophones unilingues, primaire (1-4 ans) et marié omis. Degré de signification (test t bilatéral) : a=1%; b=5%. Écart-type sous le coefficient. Impact à la marge = $(e^B - 1) * 100$ (à droite du coefficient)

TABLEAU 1-4
Régression sur le log du revenu de travail, attributs individuels et d'emploi, Québec, hommes et femmes, 1995

Variable	Hommes				Femmes			
	(1)		(2)		(1)		(2)	
Constante	7.1205 0.0451	a	7.1003 0.0529	a	6.5121 0.0587	a	6.6498 0.0699	a
Anglophones unilingues	-0.1224 0.0291	a	-11.52 0.0289		-0.1158 0.0289	a	-10.94 0.0311	
Anglophones bilingues	-0.0254 0.0162		-2.50 0.0181		-1.83 0.0221		-1.83 2.23	
Francophones bilingues	0.0918 0.0096	a	9.61 0.0798	a	8.31 0.0097		10.83 0.1038	a
Allophones anglophones	-0.4101 0.0313	a	-33.64 0.0310	a	-31.84 0.0310		-13.48 0.0368	a
Allophones francophones	-0.3015 0.0338	a	-26.03 0.0335	a	-23.90 0.0335		-12.59 0.0378	a
Allophones bilingues	-0.1563 0.0181	a	-14.47 0.0180	a	-13.45 0.0216		2.18 0.0215	b
Allophones autres	-0.6269 0.0840	a	-46.58 0.0832	a	-44.02 0.0832		-28.44 0.0762	a
Anglophones-francophones	-0.0057 0.0554		-0.57 0.0549		0.92 0.0549		4.76 0.0635	
Primaire (5-8 ans)	0.0045 0.0342		0.45 0.0338		0.31 0.0338		3.53 0.0450	
Secondaire (9-10 ans)	0.0393 0.0333		4.01 0.0330		2.63 0.0330		2.97 0.0437	
Secondaire (11-13 ans)	0.2542 0.0330	a	28.94 0.0328	a	23.83 0.0328		37.40 0.0429	a
Universitaire (1-2 ans)	0.3972 0.0362	a	48.77 0.0362	a	36.47 0.0362		78.48 0.0453	a
Universitaire (3-4 ans)	0.6697 0.0353	a	95.37 0.0357	a	67.12 0.0357		133.69 0.0449	a
Universitaire (5ans et plus)	0.8103 0.0365	a	124.85 0.0372	a	83.49 0.0372		170.58 0.0471	a
Expérience	0.0512 0.0012	a	5.26 0.0012	a	5.03 0.0012		4.22 0.0013	a
Expérience2	-0.0008 0.0000	a	-0.08 0.0000	a	-0.08 0.0000		-0.06 0.0000	a
Semaines travaillées	0.0388 0.0003	a	3.95 0.0003	a	3.86 0.0003		4.25 0.0003	a
Célibataire	-0.2197 0.0109	a	-19.72 0.0109	a	-17.78 0.0109		1.16 0.0119	b
Veuve	-0.0917 0.0481	a	-8.76 0.0476	b	-9.68 0.0476		-0.62 0.0320	
Séparée ou divorcée	-0.1230 0.0134	a	-11.58 0.0132	a	-10.81 0.0132		2.83 0.0136	b
Industrie								
Activités primaires et mines	0.7191 0.0361	a	105.26 0.0371	a	99.59 0.0371		80.38 0.0806	a
Manufacture	0.4639 0.0270	a	59.03 0.0366	a	57.31 0.0366		58.75 0.0387	a
Construction	0.5750 0.0295	a	77.71 0.0381	a	64.26 0.0381		43.10 0.0546	a
Transports, communications et utilités publiques	0.4622 0.0287	a	58.75 0.0379	a	58.02 0.0379		84.26 0.0427	a
Commerce	0.1816 0.0274	a	19.92 0.0370	a	16.30 0.0370		16.45 0.0380	a
Finance, assurances	0.3684 0.0340	a	44.54 0.0420	a	44.02 0.0420		67.35 0.0400	a
Services	0.2227 0.0275	a	24.94 0.0371	a	17.62 0.0371		39.96 0.0371	a
Gouvernement	0.4919 0.0300	a	63.54 0.0385	a	65.63 0.0385		81.96 0.0407	a
Indéterminé	0.0668 0.0307	b	6.90 0.0386	b	9.70 0.0386		3.78 0.0394	
Occupation								
Cadre			0.3367 0.0151	a	40.03 0.0151		0.3387 0.0178	a
Génie et sciences			0.3893 0.0175	a	47.60 0.0175		0.4684 0.0310	a
Sciences sociales			0.2472 0.0302	a	28.05 0.0302		0.3763 0.0266	a
Enseignement			0.4012 0.0270	a	49.37 0.0270		0.4871 0.0226	a
Santé			0.5007 0.0287	a	64.98 0.0287		0.4648 0.0171	a
Arts			0.0331 0.0276		3.36 0.0276		0.0702 0.0270	a
Bureau			0.0000 0.0000		0.00 0.00		0.0000 0.0000	
Vente			0.1310 0.0193	a	14.00 0.0193		-0.1148 0.0184	a
Agriculture et activités primaires			0.0885 0.0303	a	9.25 0.0303		-0.0990 0.0584	
Production			0.0580 0.0175	a	5.97 0.0175		-0.0688 0.0245	a
Construction			0.2096 0.0159	a	23.32 0.0159		-0.0184 0.0460	
Transport			0.0845 0.0163	a	8.82 0.0163		-0.0340 0.0510	
R ²	0.4138		0.4254		0.422		0.4412	
F	1208.19		918.74		1013.84		796.36	
N	49671		49671		40385		40385	

Francophones unilingues, primaire (1-4 ans) et marié omis. Degré de signification (test t bilatéral) : a=1%; b=5%.
Écart-type sous le coefficient. Impact à la marge = $(e^B - 1) * 100$ (à droite du coefficient)

1.2 SCOLARITÉ, EXPÉRIENCE ET GROUPES LINGUISTIQUES

À l'aide du modèle de base (scolarité, expérience, semaines travaillées), nous allons examiner comment et avec quelle intensité ces variables influent sur le revenu de travail des individus de chacun des groupes linguistiques. La variable expérience est calculée en prenant l'âge moins le nombre d'années de scolarité soustrait ensuite de 6 ans. Cela nous permettra de saisir comment ces facteurs interagissent avec les attributs linguistiques dans la détermination du revenu de travail. Cette démarche nous permet de constater si le rendement de l'expérience et de l'éducation varie d'un groupe linguistique à l'autre.

Hommes

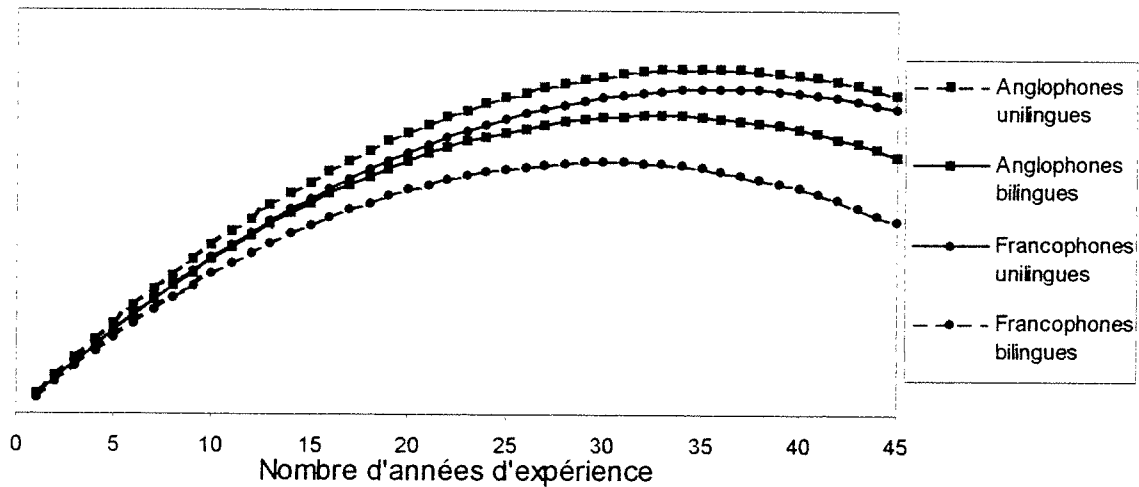
Les résultats pour les hommes sont présentés au tableau 1-5. Les R^2 varient entre les différents groupes linguistiques : ils sont plus élevés pour les groupes bilingues comparativement à ceux qui ne connaissent qu'une des deux langues officielles. Le R^2 le plus faible est celui du groupe allophones autres, explicable par le fait que les individus de cette catégorie occupent des emplois qui ne nécessitent pas un degré de scolarité et un niveau d'expérience particulier, démontrant les variations des critères de l'offre et de la demande sur le marché du travail. Ainsi, nous observons que l'expérience et la scolarité constituent des déterminants plus importants du revenu de travail : au fur et à mesure que le nombre de langues officielles connues par le groupe augmente passant de 0 à 2, le R^2 augmente aussi. L'analyse du R^2 nous permet d'évaluer si les éléments de capital humain considérés dans la régression sont des facteurs explicatifs importants sur le revenu de travail annuel.

Pour les francophones et les anglophones, la rentabilité comparée entre chaque niveau de scolarité, où les coefficients sont statistiquement significatifs, est plus élevée pour les unilingues que pour les bilingues tandis que chez les allophones le phénomène est contraire. La rémunération de l'expérience de travail est plus élevée chez les francophones et anglophones comparés aux allophones. Pour tout groupe linguistique, le point de retournement de la rentabilité de l'expérience est plus bas pour les bilingues que pour les unilingues.

Le graphique suivant illustre bien comment la rentabilité d'un années supplémentaire d'expérience et le point de retournement varient d'un groupe linguistique à l'autre.

Tableau 1-1

Évolution de la rentabilité de l'expérience de travail, Québec, hommes, 1995



Femmes

Les résultats pour les femmes sont présentés au tableau 1-6. Comme dans le cas des hommes, les R^2 varient entre les différents groupes linguistiques : ils sont plus élevés pour les groupes bilingues comparativement à ceux qui ne connaissent qu'une des deux langues officielles. Également, celui des allophones autres est le plus bas.

La rentabilité de la scolarité varie beaucoup entre les groupes linguistiques et il est difficile d'y voir une tendance générale. La rentabilité d'une année supplémentaire d'expérience est plus élevée et les points de retournement plus bas chez les individus bilingues comparativement aux unilingues à l'intérieur des trois groupes de langue maternelle.

TABLEAU 1-5

Résultats de régression sur le log du revenu de travail, attributs individuels de base selon la langue, Québec, hommes, 1995

Variable	Anglophones unilingues		Anglophones bilingues		Francophones unilingues		Francophones bilingues		Allophones anglophones		Allophones francophones		Allophones autres		Anglophones francophones	
Constante	6.5325 a	7.0608 a	7.1869 a	7.1413 a	7.0513 a	6.9596 a	6.9569 a	7.1955 a	7.1674 a							
	0.3077	0.2392	0.0519	0.0738	0.2533	0.1948	0.1291	0.6370	0.4665							
Primaire (5-8 ans)	0.0614	6.34	-0.2517	-22.25	0.0937	9.82	0.1203	12.78	0.1089	11.51	-0.0870	-8.33	0.0240	2.43	-0.5631	-43.06
	0.3137	0.2517	0.0486	0.0776	0.2252	0.1415	0.1257	0.3556	0.4984							
Secondaire (9-10 ans)	0.2113	23.52	-0.2830	-24.65	0.1791 a	19.62	0.0925	9.69	0.0505	5.18	0.0559	5.75	0.1011	10.64	-0.0550	-5.35
	0.2958	0.2380	0.0481	0.0723	0.2215	0.1540	0.1255	0.4109	0.4594							
Secondaire (11-13 ans)	0.6292	87.61	-0.0253	-2.50	0.4286 a	53.51	0.2806 a	32.39	0.1941	21.42	0.3312 b	39.26	0.2461 b	27.90	-0.1260	-11.84
	0.2899	0.2359	0.0479	0.0712	0.2136	0.1446	0.1191	0.4189	0.4407							
Universitaire (1-2 ans)	0.9148 a	149.62	0.0899	9.40	0.5796 a	78.53	0.3872 a	47.28	0.3429	40.90	0.6239 a	86.62	0.3297 a	39.05	0.3293	39.00
	0.3072	0.2394	0.0595	0.0734	0.2465	0.2051	0.1263	0.8972	0.4634							
Universitaire (3-4 ans)	1.1236 a	207.60	0.4436	55.83	0.8059 a	123.87	0.6648 a	94.40	0.4345	54.41	0.4282	53.45	0.6503 a	91.62	0.0734	7.62
	0.3011	0.2384	0.0564	0.0724	0.2310	0.1244	1.0230									
Universitaire (5 ans et plus)	0.9917 a	169.58	0.5986 b	81.95	0.8677 a	138.15	0.7879 a	119.87	0.7491 a	111.51	0.5391 a	71.45	0.8038 a	123.40	0.9746	165.01
	0.3017	0.2384	0.0665	0.0732	0.2344	0.1925	1.0261									
Expérience	0.0749 a	7.77	0.0697 a	7.22	0.0695 a	7.19	0.0643 a	6.64	0.0426 a	4.35	0.0480 a	4.91	0.0565 a	5.81	0.0410	4.18
	0.0080	0.0045	0.0018	0.0016	0.0016	0.0016	0.0016	0.0016	0.0016	0.0016	0.0016	0.0016	0.0016	0.0016	0.0016	0.0016
Expérience ²	-0.0011 a	-0.11	-0.0011 a	-0.11	-0.0010 a	-0.10	-0.0011 a	-0.11	-0.0005 a	-0.05	-0.0004 b	-0.04	-0.0008 a	-0.08	-0.0004	-0.04
	0.0001	0.0001	0.0000	0.0000	0.0000	0.0000	0.0000	0.0000	0.0002	0.0002	0.0002	0.0001	0.0001	0.0005	0.0003	0.0003
Semaines travaillées	0.0407 a	4.16	0.0460 a	4.71	0.0336 a	3.41	0.0425 a	4.35	0.0381 a	3.88	0.0389 a	3.76	0.0427 a	4.36	0.0313 a	3.18
	0.0023	0.0014	0.0005	0.0005	0.0005	0.0005	0.0005	0.0005	0.0026	0.0026	0.0026	0.0012	0.0012	0.0084	0.0038	0.0038
R ²	0.3866	0.4621	0.3207	0.4364	0.2831	0.3362	0.4233	0.1683	0.4357							
F	74.83	283.51	1104.17	1682.84	38.35	41.76	244.38	2.43	22.39							
N	1025	2979	21059	19573	883	751	3006	117	270							

Francophones unilingues, primaire (1-4 ans) omis. Degré de signification (test t bilatéral) : a=1%; b=5%.
Écart-type sous le coefficient. Impact à la marge = $(e^{b-1}) * 100$ (à droite du coefficient).

TABLEAU 1-6

Résultats de régression sur le log du revenu de travail, attributs individuels de base selon la langue, Québec, femmes, 1995

Variable	Anglophones unilingues		Anglophones bilingues		Francophones unilingues		Francophones bilingues		Allophones anglophones		Allophones francophones		Allophones autres		Anglophones francophones	
Constante	6.6678 a	6.6513 a	6.6819 a	6.7097 a	6.8952 a	7.0444 a	7.0291 a	7.3215 a	7.7807 a							
0.3323	0.3642	0.3642	0.0644	0.1148	0.2661	0.2096	0.1799	0.5780	0.5126							
0.1028	-0.3407	-0.3407	13.17	0.2546 b	28.99	10.60	0.0299	3.04	0.0914	9.57	-0.6582 b	-48.22	-0.3338	-28.38		
0.3426	0.3883	0.3883	0.0634	0.1248	0.2402	0.1481	0.1825	0.2667	0.5522							
0.2198	0.1002	0.1002	10.54	0.0543	5.58	0.2523	28.70	-0.0981	-9.35	-0.1182	-11.15	-0.5311	-41.21	-0.7724	-53.81	
0.3163	0.3670	0.3670	0.0618	0.1145	0.2453	0.1676	0.1843	0.3450	0.5270							
0.4022	0.4524	0.4524	57.20	0.3907 a	47.81	0.4195	52.12	0.3084 b	36.13	0.2429	27.50	-0.7932 b	-54.76	-0.2691	-23.59	
0.3096	0.3607	0.3607	0.0609	0.1124	0.2378	0.1504	0.1708	0.3818	0.5029							
0.6016	0.6464	0.6464	90.86	0.6193 a	85.75	0.2500	28.40	0.2816	32.53	0.4004 b	49.24	0.0000	0.00995	10.47		
0.3278	0.3642	0.3642	0.0657	0.1141	0.2816	0.2411										
0.7045 b	0.8295 b	0.8295 b	129.22	0.9472 a	157.84	0.7561 a	113.43	0.6614 a	93.76	0.6293 a	87.63	0.2183	24.40	-0.0114	-1.14	
0.3311	0.3628	0.3628	0.0649	0.1136	0.2533	0.2187										
0.6608 b	0.8295 b	0.8295 b	175.92	1.2581 a	251.88	1.1608 a	219.26	0.8335 a	130.14	0.2064	22.93	0.6095 a	63.95	-0.1059	51.49	
0.3329	0.3639	0.3639	0.0753	0.1152	0.2700	0.2412										
0.0424 a	0.0444 a	0.0444 a	4.54	0.0419 a	4.27	0.0324 a	3.29	0.0318 a	3.23	0.0468 a	4.79	0.0433	4.43	0.0276 b	2.79	
0.0092	0.0047	0.0047	0.0019	0.0021	0.0114	0.0119										
-0.0006 a	-0.0007 a	-0.0007 a	-0.07	-0.0010 a	-0.10	-0.0004 b	-0.04	-0.0003	-0.03	-0.0008 a	-0.08	-0.0008	-0.08	-0.0005	-0.05	
0.0002	0.0001	0.0001	0.0000	0.0000	0.0002	0.0002										
0.0439 a	0.0443 a	0.0443 a	4.53	0.0413 a	4.22	0.0375 a	3.82	0.0352 a	3.58	0.0403 a	4.11	0.0405 a	4.14	0.0390 a	3.97	
0.0024	0.0014	0.0014	0.0005	0.0006	0.0027	0.0027										
R ²	0.3476	0.4124	0.3847	0.4297	0.3159	0.2974	0.3698	0.2588	0.3704							
F	53.33	192.95	1331.09	1185.61	32.78	28.83	131.01	6.16	13.08							
N	910	2483	19166	14172	648	622	2018	149	209							

Francophones unilingues, primaire (1-4 ans) omis. Degré de signification (test t bilatéral) : a=1%, b=5%.
Écart-type sous le coefficient. Impact à la marge = $(e^B - 1) * 100$ (à droite du coefficient).

SECTION 2

Les effets des attributs linguistiques selon l'âge et la scolarité

Dans la première partie de cette section, nous évaluons l'effet des attributs linguistiques sur les revenus de travail pour différentes catégories d'âge et dans la seconde, sur les revenus des travailleurs selon le niveau de scolarité.

2.1 LES GROUPES D'ÂGE

Les revenus moyens de travail croisés entre les neuf groupes linguistiques et les six groupes d'âge pour les hommes et les femmes sont présentés aux tableaux 2-1 et 2-2 respectivement. Dans le but de conserver un certain degré de fiabilité, nous indiquons que les résultats qui comprennent un échantillon minimal de 30 sujets. Le trait signifie donc que le nombre est trop petit pour divulguer les résultats.

Dans le cadre de cette analyse, nous attacherons une moins grande importance aux cohortes 15-25 ans et 65 ans et plus étant donné que pour le groupe des 15-25, une majorité fréquente les milieux scolaires et n'a, par conséquent, que des emplois d'été ou à temps partiel. Pour les 65 ans et plus, il existe un faible nombre de travailleur étant donné le nombre élevé de retraités ou semi-retraités. Ces arguments font en sorte que les résultats nous donnerons un aperçu fautif sur la rentabilité réelle des attributs linguistiques.

Hommes

TABLEAU 2-1

Revenu moyen selon l'âge et les attributs linguistiques, Québec, hommes, 1995

Groupe linguistique	15-24 ans		25-34 ans		35-44 ans		45-54 ans		55-64 ans		65 ans et plus	
	\$	RCR	\$	RCR	\$	RCR	\$	RCR	\$	RCR	\$	RCR
Anglophones unilingues	8711	0.84	21495	0.88	36424	1.17	41558	1.25	43127	1.53	33575	1.83
Anglophones bilingues	9837	0.95	28175	1.15	44483	1.43	52491	1.57	46630	1.66	37411	2.04
Francophones unilingues	10388	—	24417	—	31000	—	33348	—	28126	—	18330	—
Francophones bilingues	10931	1.05	30055	1.23	41195	1.33	45744	1.37	39798	1.41	29453	1.61
Allophones anglophones	8915	0.86	16802	0.69	21543	0.69	31971	0.96	29254	1.04	31093	1.70
Allophones francophones	9597	0.92	15296	0.63	21675	0.70	25912	0.78	25738	0.92	—	—
Allophones bilingues	9645	0.93	22877	0.94	33398	1.08	38941	1.17	37912	1.35	25180	1.37
Allophones autres	—	—	—	—	—	—	—	—	—	—	—	—
Anglophones-francophones	10928	1.05	21878	0.90	35566	1.15	38692	1.16	—	—	—	—

Source : calculs de l'auteur, micro données 1996 du recensement de Statistique Canada.
RCR : Ratio sur la catégorie de référence (francophones unilingues)

Les résultats du tableau 2-1 nous indiquent que les revenus de travail des hommes augmentent avec l'âge, atteignant leur sommet entre 45 et 54 ans, excepté pour les anglophones unilingues où le sommet se situe entre les 55-64 ans. Pour les individus âgés d'au moins 35 ans (35-44 ans et plus), les anglophones unilingues ont des revenus moyens de travail plus élevé que les francophones unilingues et le même phénomène se produit entre les anglophones et les francophones bilingues. Cependant, pour les groupes d'âge inférieurs, la situation est tout à fait le contraire, ce sont les salaires moyens des francophones qui dominent ceux des anglophones. De toute évidence, les revenus des groupes linguistiques connaissant les deux langues officielles sont favorisés par rapport à ceux qui n'en maîtrisent qu'une, peu importe le groupe d'âge (mis à part les allophones de 65 ans et plus).

Femmes

TABLEAU 2-2
Revenu moyen selon l'âge et les attributs linguistiques, Québec, femmes, 1995

Groupe linguistique	15-24 ans		25-34 ans		35-44 ans		45-54 ans		55-64 ans		65 ans et plus	
	\$	RCR	\$	RCR	\$	RCR	\$	RCR	\$	RCR	\$	RCR
Anglophones unilingues	8349	1.05	17501	1.03	21664	1.06	23813	1.10	22813	1.30	-	-
Anglophones bilingues	8918	1.12	21511	1.26	28113	1.37	28353	1.31	25292	1.44	24034	1.97
Francophones unilingues	7945	-	17067	-	20513	-	21659	-	17541	-	12208	-
Francophones bilingues	8815	1.11	23297	1.37	28568	1.39	27784	1.28	24025	1.37	18513	1.52
Allophones anglophones	8699	1.09	13333	0.78	15947	0.78	20751	0.96	18015	1.03	-	-
Allophones francophones	6522	0.82	11940	0.70	14322	0.70	16609	0.77	14602	0.83	-	-
Allophones bilingues	9049	1.14	19638	1.15	25038	1.22	23574	1.09	24949	1.42	-	-
Allophones autres	-	-	-	-	10495	0.51	14504	0.67	12964	0.74	-	-
Anglophones-francophones	9725	1.22	19325	1.13	25398	1.24	23309	1.08	-	-	-	-

Source : calculs de l'auteur, micro données 1996 du recensement de Statistique Canada.

RCR : Ratio sur la catégorie de référence (francophones unilingues)

Les résultats du tableau 2-2 indiquent que les revenus de travail des femmes s'accroissent également avec l'âge, plafonnant entre 35-54 ans. En comparant les unilingues et les bilingues entre eux, on observe que pour les anglophones, le revenu de travail moyen est supérieur à celui des francophones, excepté pour les bilingues dans les groupes d'âge 25-34 ans et 35-44 ans où la situation est inversée. Encore une fois, les bilingues, que ce soit chez les anglophones, francophones ou allophones, ont un revenu moyen supérieur aux unilingues.

Maintenant, nous passons à l'analyse des régressions par groupe d'âge.

TABLEAU 2-3

Résultats de régression sur le log du revenu de travail, attributs individuels de base selon la l'âge, Québec, hommes, 1995

Variable	15-24 ans		25-34 ans		35-44 ans		45-54 ans		55-64 ans		65 ans et plus	
Constante	5.9034	a	7.7033	a	7.9609	a	8.3387	a	10.3939	a	12.1900	a
Anglophones unilingues	0.1630		0.1034		0.1282		0.2672		0.7858		2.6826	
	-0.1370		-0.2136		-0.1054		-0.0796		0.0053		0.2792	
Anglophones bilingues	0.1104		0.0620		0.0529		0.0589		0.0838		0.1821	
	-0.1389		-0.1184		-0.1117		0.0164		0.0799		0.3334	
	0.0561		0.0361		0.0337		0.0371		0.0628		0.1620	
Francophones bilingues	0.0249		0.0849		0.0791		0.0859		0.0990		0.1762	
	0.0320		0.0202		0.0165		0.0187		0.0323		0.1172	
Allophones anglophones	-0.0994		-0.4725		-0.5438		-0.3454		-0.2039		0.3355	
	0.1365		0.0649		0.0557		0.0639		0.0817		0.2323	
Allophones francophones	-0.1778		-0.4801		-0.3630		-0.2557		-0.0544		0.5540	
	0.1364		0.0775		0.0620		0.0622		0.0838		0.3307	
Allophones bilingues	-0.1790		-0.2049		-0.1752		-0.1389		-0.0516		0.1892	
	0.0606		0.0354		0.0327		0.0374		0.0562		0.1808	
Allophones autres	-0.5432		-0.9918		-0.4945		-0.7041		-0.6893		-0.3659	
	0.3253		0.2137		0.1624		0.1634		0.1771		0.5927	
Anglophones-francophones	0.0308		-0.0833		-0.0283		-0.0501		0.2296		-1.6328	
	0.1618		0.1148		0.1017		0.1125		0.1766		0.6191	
Primaire (5-8 ans)	0.2104		-0.0889		-0.0668		0.1424		0.0248		-0.3999	
	0.1523		0.1021		0.0788		0.0654		0.0743		0.2578	
Secondaire (9-10 ans)	0.7191		-0.1955		0.0943		0.2598		0.0193		-0.1179	
	0.1609		0.0991		0.0799		0.0711		0.0848		0.2742	
Secondaire (11-13 ans)	1.2389		0.0797		8.30		0.3725		-0.0344		-0.3113	
	0.1656		0.1076		0.0819		0.0751		0.0916		0.2758	
Universitaire (1-2 ans)	1.4711		0.1308		13.97		0.4709		0.0190		-0.3767	
	0.1742		0.1072		0.0865		0.0809		0.1071		0.3299	
Universitaire (3-4 ans)	1.7711		0.4081		50.40		0.7419		0.0785		-0.4028	
	0.1775		0.1051		0.0853		0.0798		0.1060		0.3063	
Universitaire (5 ans et plus)	1.9469		0.3915		47.92		0.9024		0.3667		-0.2624	
	0.2662		0.1074		0.0865		0.0809		0.1072		0.3129	
Expérience	0.1916		0.0748		7.77		-0.0072		-0.0577		-0.1056	
	0.0135		0.0082		0.0125		0.0182		0.0380		0.1001	
Expérience ²	-0.0065		-0.0028		0.0001		0.0001		0.0004		0.0007	
	0.0075		0.0004		0.0003		0.0003		0.0005		0.0009	
Semaines travaillées	0.0376		0.0371		3.78		0.0349		0.0315		0.0286	
	0.0008		0.0006		0.0006		0.0007		0.0010		0.0028	
R ²	0.4001		0.2581		0.2833		0.2706		0.2484		0.1876	
F	218.59		260.28		334.43		244.15		95.48		10.78	
N	5589		12733		14402		11204		4928		810	

Francophones unilingues, primaire (1-4 ans) omis. Degré de signification (test t bilatéral) : a=1%, b=5%.
Écart-type sous le coefficient. Impact à la marge = $(e^B - 1) * 100$ (à droite du coefficient).

TABLEAU 2-4
 Résultats de régression sur le log du revenu de travail, attributs individuels de base selon la l'âge, Québec, femmes, 1995

Variable	16-24 ans		25-34 ans		35-44 ans		45-54 ans		55-64 ans		65 ans et plus	
		a		a		a		a		a		a
Constante	6.1507	a	7.4395	a	7.4097	a	7.7481	a	10.3730	a	13.4195	a
Anglophones unilingues	0.2465		0.1276		0.1497		0.3372		1.1232		3.7281	
	0.0290	2.94	-0.0399	-3.91	-0.0548	-5.33	-0.0043	-0.43	0.0611	6.30	0.1094	11.56
Anglophones bilingues	0.1353		0.0727		0.0608		0.0552		0.0784		0.2412	
	0.0203	2.05	0.0608	6.27	0.0635	6.55	-0.0361	-3.55	0.0749	7.78	0.4868	62.71
Francophones bilingues	0.0585		0.0366		0.0364		0.0429		0.0841		0.2238	
	0.0098	0.98	0.1721	18.78	0.1622	17.61	0.0729	7.56	0.1238	13.18	0.3293	39.00
Allophones anglophones	0.0344		0.0205		0.0187		0.0210		0.0470		0.1570	
	-0.0485	-4.73	-0.1446	-13.46	-0.2071	-18.71	-0.0798	-7.67	-0.2634	-23.15	0.3881	47.41
Allophones francophones	0.1607		0.0714		0.0663		0.0715		0.1126		0.3498	
	0.0947	9.93	-0.1435	-13.37	-0.2552	-22.53	0.0230	2.33	-0.0543	-5.28	0.5110	66.70
Allophones bilingues	0.1574		0.0820		0.0676		0.0677		0.1142		0.4083	
	0.0115	1.16	0.0597	6.15	0.0064	0.65	-0.0348	-3.42	0.0787	8.18	0.4848	62.39
Allophones autres	0.0630		0.0376		0.0426		0.0473		0.0920		0.2602	
	-0.1119	-10.58	-0.2647	-23.26	-0.3336	-28.37	-0.0800	-7.69	-0.6282	-46.64	-0.3008	-25.98
Anglophones-francophones	0.4142		0.1774		0.1678		0.1329		0.1721		0.4121	
	0.1935	21.35	0.2384	26.92	-0.0233	-2.30	0.0590	5.97	-0.4973	-39.18	-0.4304	-34.97
Primaire (5-8 ans)	0.1604		0.1303		0.1301		0.1151		0.3562		0.5252	
	0.1210	12.87	-0.2666	-23.40	-0.0217	-2.14	0.2161	24.13	-0.2911	-25.26	0.1623	17.62
Secondaire (9-10 ans)	0.2265		0.1351		0.0942		0.0790		0.1187		0.3258	
	0.1429	15.36	-0.3586	-30.14	-0.0940	-8.97	0.2628	30.05	-0.1828	-16.71	0.2960	34.45
Secondaire (11-13 ans)	0.2436		0.1275		0.0947		0.0858		0.1315		0.3608	
	0.7854	115.00	-0.1497	-13.91	0.1911	21.06	0.5379	71.25	-0.1613	-14.89	0.3655	44.13
Universitaire (1-2 ans)	0.2490		0.1292		0.0967		0.0892		0.1368		0.3560	
	0.9747	165.04	0.0505	5.18	0.4705	60.09	0.8313	129.63	0.1060	11.18	0.2965	34.51
Universitaire (3-4 ans)	0.2531		0.1335		0.1012		0.0939		0.1514		0.4377	
	1.3206	274.58	0.2676	30.68	0.6658	94.61	1.0765	193.44	0.1766	19.32	0.7560	113.40
Universitaire (5 ans et plus)	0.2539		0.1321		0.1003		0.0942		0.1536		0.4182	
	1.3948	303.41	0.4000	49.18	0.7852	119.28	1.1044	201.75	0.3940	48.29	0.4924	63.62
Expérience	0.3002		0.1336		0.1024		0.0979		0.1641		0.4882	
	0.1776	19.44	0.0686	7.10	0.0089	0.89	-0.0273	-2.70	-0.0941	-8.98	-0.2308	-20.61
Expérience ²	0.0159		0.0085		0.0153		0.0230		0.0555		0.1372	
	-0.0092	-0.92	-0.0032	-0.32	-0.0003	-0.03	0.0004	0.04	0.0009	0.09	0.0022	0.22
Semaines travaillées	0.0020		0.0004		0.0004		0.0004		0.0007		0.0013	
	0.0389	3.97	0.0411	4.20	0.0431	4.40	0.0418	4.27	0.0377	3.84	0.0327	3.32
	0.0009		0.0006		0.0006		0.0007		0.0012		0.0038	
R ²	0.4028		0.3377		0.3477		0.3597		0.321		0.2723	
F	177.02		327.02		389.4		302.33		84.02		7.24	
N	4478		10919		12434		9165		3038		346	

Francophones unilingues, primaire (1-4 ans) omis. Degré de signification (test t bilatéral) : a=1%; b=5%.
 Écart-type sous le coefficient. Impact à la marge = $(c^b - 1) * 100$ (à droite du coefficient).

Hommes

Au tableau 2-3, mis à part les deux catégories extrêmes (15-24 ans et 65 ans et plus), les R^2 sont relativement semblables. Chez les hommes, un niveau de scolarité plus grand entraîne un salaire plus élevé. De façon générale, nous observons que les écarts de revenu entre les différents niveaux de scolarité tendent à diminuer avec l'âge. Comme nous pouvions le prévoir, le nombre d'années d'expérience a un effet positif concave sur le revenu (ne se fiant qu'aux coefficients des 15-24 et 25-34 ans qui sont significatifs) et le nombre de semaines travaillées a un effet positif pour tous les groupes d'âge.

Les seuls coefficients significatifs pour les anglophones unilingues se retrouvent dans les régressions pour les groupes d'âge 25-34 ans et 35-44 ans. Dans les deux cas, ils retirent un revenu inférieur aux francophones. Chez les anglophones bilingues, les revenus y sont inférieurs aux francophones unilingues pour les 15-24 ans et les 25-34 ans mais supérieurs pour les 65 ans et plus. Tous les coefficients significativement acceptables sont négatifs pour les allophones (excepté pour les 65 ans et plus).

Femmes

Comme dans le cas des hommes, le tableau 2-3 indique que mis à part les deux catégories extrêmes (15-24 ans et 65 ans et plus), les R^2 sont relativement semblables d'un groupe d'âge à l'autre. Généralement, l'accroissement du niveau de scolarité des femmes entraîne une hausse du revenu de travail. Aussi, pour les 15-24 ans et 25-34, l'expérience a un effet positif concave sur la variable revenu de travail. Le nombre de semaines travaillées a toujours un effet positif sur le revenu.

La majorité des résultats significatifs se retrouvent dans les 25-34 et 35-44 ans et indiquent que les anglophones bilingues sont mieux rémunérés que les francophones unilingues mais moins rémunérés que les francophones bilingues. Tous les coefficients significatifs concernant les allophones sont négatifs (mis à part les 65 ans et plus).

2.2 LES NIVEAUX DE SCOLARITÉ

Nous aborderons tout d'abord les revenus moyens de travail des neuf groupes linguistiques croisés avec sept niveaux de scolarité pour ensuite en faire l'analyse à partir de régressions log-linéaires.

Hommes

TABLEAU 2-5

Revenu moyen selon la scolarité et les attributs linguistiques, Québec, hommes, 1995

Groupe linguistique	Primaire 1-4 ans		Primaire 5-8 ans		Secondaire 9-10 ans		Secondaire 11-13 ans		Universitaire 1-2 ans		Universitaire 3-4 ans		Universitaire 5 ans et plus	
	\$	RCR	\$	RCR	\$	RCR	\$	RCR	\$	RCR	\$	RCR	\$	RCR
Anglophones unilingues	-	-	17457	0.75	22386	0.94	28372	1.04	37660	1.17	49486	1.20	47304	1.02
Anglophones bilingues	-	-	25778	1.11	24277	1.02	27820	1.02	34329	1.07	45874	1.12	61773	1.33
Francophones unilingues	20216	-	23154	-	23839	-	27184	-	32061	-	41105	-	46448	-
Francophones bilingues	23542	1.16	25172	1.09	27563	1.16	31122	1.14	35772	1.12	46309	1.13	55566	1.20
Allophones anglophones	-	-	18876	0.82	17767	0.75	22120	0.81	21846	0.68	29336	0.71	35821	0.77
Allophones francophones	22372	1.11	20052	0.87	17928	0.75	21370	0.79	23614	0.74	22170	0.54	29588	0.64
Allophones bilingues	20590	1.02	22478	0.97	23575	0.99	23500	0.86	27076	0.84	34105	0.83	48228	1.04
Allophones autres	16613	0.82	13403	0.58	-	-	-	-	-	-	-	-	-	-
Anglophones-francophones	-	-	-	-	22273	0.93	26514	0.96	39727	1.24	-	-	-	-

Source : calculs de l'auteur, micro données 1996 du recensement de Statistique Canada.

RCR : Ratio sur la catégorie de référence (francophones unilingues)

Quel que soit le niveau de scolarité, les revenus moyens des anglophones et des francophones bilingues sont plus élevés que ceux des francophones unilingues. La situation est la même pour les anglophones unilingues qui ont au moins un secondaire de 11-13 ans, autrement, ils ont un revenu moyen inférieur aux francophones unilingues. Dans la grande majorité des cas, les allophones se retrouvent en position inférieure par rapport aux deux autres groupes linguistiques.

Femmes

Pour les femmes, ce sont pour les niveaux de scolarité 9-10 ans et 11-13 ans que les revenus moyens de travail des anglophones sont supérieurs à ceux des francophones unilingues tandis que pour les autres catégories, l'inverse se produit. Dans la majorité des catégories, se sont les francophones bilingues qui possèdent les revenus les plus élevés. Il ne semble cependant pas y avoir d'autre tendance dominante entre les différents groupes linguistiques, la dispersion des revenus est différente d'un niveau de scolarité à l'autre.

TABLEAU 2-6

Revenu moyen selon la scolarité et les attributs linguistiques, Québec, femmes, 1995

Groupe linguistique	Primaire 1-4 ans		Primaire 5-8 ans		Secondaire 9-10 ans		Secondaire 11-13 ans		Universitaire 1-2 ans		Universitaire 3-4 ans		Universitaire 5 ans et plus	
	\$	RCR	\$	RCR	\$	RCR	\$	RCR	\$	RCR	\$	RCR	\$	RCR
Anglophones unilingues	—	—	12306	0.95	15348	1.13	20255	1.17	23801	0.94	28823	0.96	29728	0.81
Anglophones bilingues	—	—	12791	0.98	14589	1.07	19990	1.16	23231	0.92	26391	0.88	34909	0.95
Francophones unilingues	12662	—	12988	—	13622	—	17303	—	25372	—	29998	—	36766	—
Francophones bilingues	16685	1.32	16258	1.25	16232	1.19	20625	1.19	24689	0.97	31154	1.04	38908	1.06
Allophones anglophones	—	—	10943	0.84	14396	1.06	15211	0.88	14269	0.56	24101	0.80	22999	0.63
Allophones francophones	12501	0.99	13460	1.04	11006	0.81	13961	0.81	—	—	25187	0.84	—	—
Allophones bilingues	13441	1.06	14807	1.15	13257	0.97	18211	1.05	20399	0.80	25417	0.85	29060	0.79
Allophones autres	14640	1.16	9741	0.75	—	—	—	—	—	—	—	—	—	—
Anglophones-francophones	—	—	—	—	—	—	19266	1.11	—	—	—	—	—	—

Source : calculs de l'auteur, micro données 1996 du recensement de Statistique Canada.

RCR : Ratio sur la catégorie de référence (francophones unilingues)

Nous allons maintenant nous attarder aux effets propres des facteurs de standardisation et des attributs linguistiques sur les revenus de travail des hommes et femmes par niveau de scolarité.

Hommes

Au tableau 2-7, on constate que les R^2 les plus élevés sont associés aux niveaux de scolarité supérieurs. Encore une fois, l'expérience a un effet positif concave sur la variable revenu de travail et le nombre de semaines travaillées a évidemment un effet positif sur cette variable.

Pour les catégories d'anglophones bilingues et unilingues où les coefficients sont statistiquement significatifs, la rentabilité de l'anglais est négative, excepté pour le niveau de scolarité universitaire 5 ans et plus. Les francophones, pour leur part, retirent un avantage du bilinguisme. Les allophones sont ceux qui possèdent les différentiations de salaire les plus bas. Par exemple, chez les secondaire 9-10 ans, l'impact à la marge des anglophones sont tous négatifs en comparaison avec la variable omise francophones unilingues et les coefficients des groupes allophones sont inférieurs à ceux des anglophones.

Femmes

Si nous observons le tableau 2-8, nous constatons que comme c'est le cas des hommes, un niveau de scolarité plus élevé est associé à un R^2 plus fort. Aussi, le nombre d'années d'expérience a un effet positif concave sur les revenus de travail et les semaines travaillées ont également un impact positif sur la variable.

Dans la catégorie des universitaires (3 ans et plus), la rentabilité des groupes anglophones est négative et celle du bilinguisme chez les francophones est positive. Pour ces mêmes catégories, les allophones semblent être défavorisés. Cependant, mis à part les deux niveaux d'étude les plus élevés, il ne semble pas y avoir de tendance particulière entre les groupes linguistiques. Il faut signaler que le nombre de coefficients significatifs est inférieur à celui des hommes.

TABLEAU 2-7

Résultats de régression sur le log du revenu de travail, attributs individuels de base selon la scolarité, Québec, hommes, 1995

Variable	Primaire		Secondaire		Secondaire		Universitaire		Universitaire		Universitaire	
	1-4 ans	5-8 ans	9-10 ans	11-13 ans	1-2 ans	3-4 ans	5 ans et plus	1-2 ans	3-4 ans	5 ans et plus	1-2 ans	3-4 ans
Constante	7.0790 0.2269	6.8544 0.0898	7.0612 0.0422	7.4442 0.0222	7.4097 0.0617	7.6295 0.0501	7.5656 0.0704	a	a	a	a	a
Anglophones unilingues	-0.3719 0.2882	-31.06 0.1392	-0.3095 0.0827	-26.62 0.0425	-6.09 0.0903	10.57 0.0743	-8.95 0.0856	-8.95	12.40	12.40	12.40	-8.95
Anglophones bilingues	0.0769 0.2560	8.00 0.1173	-0.1261 0.0616	-11.85 0.0272	-6.38 0.0567	-8.07 0.0417	16.25 0.0546	16.25	3.40	3.40	3.40	16.25
Francophones bilingues	0.0936 0.1016	9.81 0.0485	0.0310 0.0271	3.14 0.0126	9.84 0.0384	5.08 0.0283	16.74 0.0436	16.74	10.51	10.51	10.51	16.74
Allophones anglophones	-0.1556 0.2040	-14.41 0.1033	-0.3579 0.0834	-30.09 0.0509	-32.60 0.1134	-38.53 0.0779	-24.75 0.0926	-24.75	-38.53	-38.53	-38.53	-24.75
Allophones francophones	0.0163 0.1282	1.64 0.0896	-0.3014 0.0910	-26.02 0.0557	-23.91 0.1363	-14.12 0.1437	-39.43 0.1189	-39.43	-36.46	-36.46	-36.46	-39.43
Allophones bilingues	-0.0759 0.1383	-7.31 0.0739	-0.1101 0.0636	-10.43 0.0276	-14.60 0.0571	-19.88 0.0435	-3.47 0.0554	-3.47	-12.50	-12.50	-12.50	-3.47
Allophones autres	-0.2656 0.1978	-23.33 0.1942	-0.5707 0.2123	-43.49 0.1737	-58.18 0.5018	-34.41 0.5476	-13.61 0.5780	-13.61	-61.03	-61.03	-61.03	-13.61
Anglophones-francophones	0.2674 0.5349	30.65 0.2574	-0.0218 0.1699	-2.16 0.0754	-1.01 0.1616	19.88 0.1482	-33.83 0.2489	-33.83	-11.47	-11.47	-11.47	-33.83
Expérience	0.0712 0.0137	7.38 0.0057	0.0923 0.0032	9.67 0.0017	7.63 0.0043	6.82 0.0030	7.52 0.0041	7.52	6.42	6.42	6.42	7.52
Expérience ²	-0.0008 0.0002	-0.08 0.0001	-0.0013 0.0001	-0.13 0.0000	-0.13 0.0000	-0.12 0.0001	-0.14 0.0001	-0.14	-0.12	-0.12	-0.12	-0.14
Semaines travaillées	0.0282 0.0025	2.85 0.0011	0.0331 0.0008	3.37 0.0004	3.93 0.0012	4.56 0.0009	4.78 0.0012	4.78	4.73	4.73	4.73	4.78
R ²	0.184	0.2462	0.3669	0.3721	0.4309	0.4334	0.4175	0.4175	0.4334	0.4334	0.4334	0.4175
F	18.58	119.59	419.13	1302.75	236.75	383.82	235.93	235.93	383.82	383.82	383.82	235.93
N	860	4038	7965	24190	3450	5530	3632	3632	5530	5530	5530	3632

Francophones unilingues, primaire (1-4 ans) omis. Degré de signification (cst t bilatéral) : a=1%, b=5%.
Écart-type sous le coefficient. Impact à la marge = $(e^B - 1) * 100$ (à droite du coefficient).

TABLEAU 2-7

Résultats de régression sur le log du revenu de travail, attributs individuels de base selon la scolarité, Québec, femmes, 1995

Variable	Primaire		Secondaire		Secondaire		Universitaire		Universitaire	
	1-4 ans	5-8 ans	9-10 ans	11-13 ans	1-2 ans	3-4 ans	5 ans et plus	3-4 ans	5 ans et plus	
Constante	6.7786 0.3497	6.8912 0.1394	6.5700 0.0597	7.0554 0.0235	7.3104 0.0532	7.6483 0.0431	7.7803 0.0737	7.6483 0.0431	7.7803 0.0737	a
Anglophones unilingues	0.0686 0.3476	7.11 -0.1751	-16.06 0.1339	14.32 0.0806	8.39 0.0902	-8.62 -0.2546	-22.48 -0.4528	-8.62 -0.2546	-22.48 -0.4528	a
Anglophones bilingues	0.0929 0.4505	9.74 -0.3173	-27.19 0.0710	7.36 0.1151	12.20 -0.0536	-5.22 -0.1337	-12.52 -0.1190	-5.22 -0.1337	-12.52 -0.1190	b
Francophones bilingues	0.1433 0.1651	15.41 0.2069	22.99 0.0384	5.44 0.0141	15.83 0.0311	0.28 0.0251	7.70 0.0460	0.28 0.0251	7.70 0.0460	b
Allophones anglophones	-0.0456 0.2617	-4.45 0.0697	-2.68 0.0936	9.81 -0.0491	-4.79 0.1346	-47.69 -0.3554	-29.91 -0.4408	-47.69 -0.3554	-29.91 -0.4408	a
Allophones francophones	0.1731 0.1547	18.90 0.0924	9.68 0.1089	-11.96 0.0618	-3.80 0.1632	-34.36 -0.1312	-30.44 -0.1629	-34.36 -0.1312	-30.44 -0.1629	a
Allophones bilingues	0.2871 0.2133	33.25 0.1010	33.12 0.0975	10.24 0.0325	12.34 0.0595	-7.73 0.0445	-11.44 0.0671	-7.73 0.0445	-11.44 0.0671	a
Allophones autres	0.1130 0.2052	11.96 0.1324	-31.30 0.2105	-19.56 0.2058	-50.62 0.0000	0.00 0.4496	-26.56 0.4759	0.00 0.4496	-26.56 0.4759	a
Anglophones-francophones	0.6667 0.6030	94.77 0.2892	37.11 0.2250	-11.04 0.0880	10.29 0.0979	16.36 -0.1881	3.99 0.0391	16.36 -0.1881	3.99 0.0391	3.99
Expérience	0.0482 0.0202	4.94 0.0084	4.35 0.0046	6.09 0.0019	5.29 0.0669	6.92 0.0559	5.74 0.0546	6.92 0.0559	5.74 0.0546	a
Expériencea2	-0.0006 0.0003	-0.06 0.0001	-0.05 0.0001	-0.08 0.0000	-0.10 0.0001	-0.13 0.0001	-0.11 0.0002	-0.13 0.0001	-0.11 0.0002	a
Semaines travaillées	0.0311 0.0036	3.16 0.0014	3.54 0.0405	4.13 0.0426	4.35 0.0010	4.33 0.0008	4.36 0.0013	4.33 0.0008	4.36 0.0013	a
R ²	0.1739	0.2533	0.3598	0.3615	0.4355	0.4295	0.4214	0.4295	0.4214	
F	9.61	70.15	230.92	1121.05	285.27	354.9	155.36	354.9	155.36	
N	513	2286	4530	21790	3707	5196	2357	5196	2357	

Francophones unilingues, primaire (1-4 ans) omis. Degré de signification (test t bilatéral) : a = 1%, b = 5%.
Écart-type sous le coefficient. Impact à la marge = $(e^B - 1) * 100$ (à droite du coefficient).

SECTION 3

Les effets des attributs linguistiques selon le secteur d'activité et l'occupation

À l'intérieur de cette section, nous examinons comment les revenus moyens de travail et les effets propres des groupes linguistiques varient en fonction du secteur d'activité et de l'occupation de travail. En premier lieu, nous présentons les résultats relatifs au secteur d'activité pour ensuite passer aux résultats en fonction de l'occupation.

3.1 LE SECTEUR D'ACTIVITÉ

Hommes

Bien des résultats ressortent suite à l'observation du tableau 3-1. Tout d'abord, nous constatons que les revenus moyens de travail des anglophones unilingues sont nettement supérieurs à ceux des francophones unilingues dans les secteurs manufacturier, des transports communications et utilités publiques, du commerce et des services. Ils sont approximativement semblables dans les secteurs de la construction, des finances et assurances et du gouvernement. À quelques exceptions près, les individus bilingues ont un revenu moyen supérieur aux unilingues. Les francophones bilingues gagnent plus que les anglophones bilingues pour les secteurs de la construction et de l'administration publique. Cependant, ils gagnent moins dans les secteurs manufacturier, de la finance et assurances et des services. Ils sont équivalents pour les transports communications et utilités publiques et le commerce.

Femmes

Les résultats des femmes, compilés au tableau 3-2, nous indiquent que les écarts entre les anglophones les francophones unilingues en faveur des anglophones s'observent pour pratiquement l'ensemble des industries mis à part les secteurs des services et du gouvernement où ils sont égaux. Comme c'est le cas des hommes, les bilingues enregistrent des revenus moyens supérieurs aux unilingues. Les revenus des francophones bilingues surpassent ceux des anglophones bilingues pour les secteurs des services, du gouvernement et des transports communications et utilités publiques. La situation inverse se produit pour le secteur commerce et les revenus sont relativement semblables pour le secteur manufacturier et celui de la finance et des assurances.

TABLEAU 3-1

Revenu moyen selon le secteur d'activité et les attributs linguistiques, Québec, hommes, 1995

	Agriculture		Industrie primaire		Manufacturier		Construction		Transports, communications et utilités publiques		Commerce		Finance et assurances		Services		Gouvernement		Indéterminé	
	\$	ROR	\$	ROR	\$	ROR	\$	ROR	\$	ROR	\$	ROR	\$	ROR	\$	ROR	\$	ROR	\$	ROR
Anglophones unilingues	-	-	-	-	38126	1.31	22559	0.95	36835	1.24	27079	1.23	37103	1.05	33288	1.20	36312	1.03	19855	1.04
Anglophones bilingues	18981	0.99	-	-	43247	1.48	21631	0.91	39189	1.22	30472	1.39	51004	1.44	40283	1.45	40406	1.14	20460	1.07
Francophones unilingues	19253	-	29231	1.00	29154	-	23682	-	32134	-	21944	-	36403	-	27649	-	36374	-	19130	-
Francophones bilingues	18800	0.98	36907	1.26	38337	1.32	27065	1.14	39233	1.22	28889	1.32	45409	1.28	38355	1.38	44632	1.26	23805	1.24
Allophones anglophones	-	-	-	-	25330	0.87	20548	0.87	20183	0.63	19962	0.91	-	-	25369	0.91	26180	0.74	17756	0.93
Allophones francophones	-	-	-	-	22109	0.76	24588	1.04	25515	0.79	18666	0.85	-	-	21365	0.77	20435	0.58	19379	1.01
Allophones bilingues	-	-	-	-	33426	1.15	24344	1.03	34826	1.06	22968	1.05	34774	0.98	30072	1.08	33318	0.94	19231	1.01
Allophones autres	-	-	-	-	17311	0.59	-	-	-	-	-	-	-	-	-	-	-	-	-	-
Anglophones-francophones	-	-	-	-	30767	1.06	-	-	-	-	27971	1.27	-	-	22542	0.81	-	-	-	-

Source : calculs de l'auteur, micro données 1996 du recensement de Statistique Canada. RCR : Ratio sur la catégorie de référence (francophones unilingues)

TABLEAU 3-2

Revenu moyen selon le secteur d'activité et les attributs linguistiques, Québec, femmes, 1995

	Agriculture		Industrie primaire		Manufacturier		Construction		Transports, communications et utilités publiques		Commerce		Finance et assurances		Services		Gouvernement		Indéterminé	
	\$	ROR	\$	ROR	\$	ROR	\$	ROR	\$	ROR	\$	ROR	\$	ROR	\$	ROR	\$	ROR	\$	ROR
Anglophones unilingues	-	-	-	-	22172	1.34	-	-	26332	1.12	17273	1.30	27347	1.20	21334	1.03	24539	0.99	14044	1.18
Anglophones bilingues	14712	1.20	-	-	25612	1.54	-	-	27526	1.17	18858	1.42	27553	1.21	23697	1.15	29848	1.20	15662	1.31
Francophones unilingues	12254	-	14600	-	16589	-	15033	-	23454	-	13286	-	22824	-	20798	-	24835	-	11951	-
Francophones bilingues	13008	1.14	27537	1.89	24831	1.50	18503	1.23	31717	1.35	17369	1.31	26808	1.17	25183	1.21	31427	1.27	16914	1.42
Allophones anglophones	-	-	-	-	13725	0.83	-	-	-	-	14122	1.06	-	-	21301	1.02	-	-	9977	0.83
Allophones francophones	-	-	-	-	12252	0.74	-	-	-	-	12915	0.97	-	-	17312	0.83	-	-	11090	0.93
Allophones bilingues	-	-	-	-	20452	1.23	-	-	28264	1.21	15634	1.18	26354	1.15	21664	1.04	24845	1.00	15733	1.32
Allophones autres	-	-	-	-	10164	0.61	-	-	-	-	-	-	-	-	-	-	-	-	-	-
Anglophones-francophones	-	-	-	-	18162	1.09	-	-	-	-	15696	1.18	-	-	17541	0.84	-	-	-	-

Source : calculs de l'auteur, micro données 1996 du recensement de Statistique Canada. RCR : Ratio sur la catégorie de référence (francophones unilingues)

Hommes

On retire des régressions du tableau 3-3 les effets propres des attributs linguistiques pour chacune des activités. Nous ne porterons pas d'attention particulière à la catégorie indéterminée étant donné que divers travailleurs hétérogènes peuvent se retrouver dans cette catégorie. Dans la majorité des cas, une augmentation de la scolarité a pour effet d'accroître le revenu. Aussi, comme nous nous y attendions, le nombre de semaines travaillées a un effet positif sur le revenu et l'expérience a un effet positif décroissant. Les R^2 tournent autour de 0.35 excepté pour le secteur de la construction où il est beaucoup plus faible pouvant être explicable par le fait que nous ne tenons pas compte de la force, de l'habileté physique ou de la formation sur le tas. Le secteur entre autre des services, dont les deux groupes importants sont la santé et l'éducation et le secteur du gouvernement atteignent un R^2 de presque 0.50. La langue et la scolarité y jouent un rôle d'une plus grande importance étant donné que les échelles salariales sont basées sur des grilles en fonction de l'expérience et de la scolarité.

En ne tenant compte que des coefficients significatifs à au moins 10%, les bilingues retirent un avantage au niveau du revenu comparativement aux unilingues et les allophones représentent toujours les groupes linguistiques les plus désavantagés. Dans le secteur de la construction, les anglophones, qu'ils soient bilingues ou unilingues, ont un revenu de travail inférieur aux francophones et même inférieur aux allophones bilingues.

Femmes

Comme il en était le cas chez les hommes, nous voyons au tableau 3-4 que l'augmentation du niveau de scolarité a pour conséquence d'accroître le revenu de travail. Les résultats nous confirment encore une fois que le nombre de semaines travaillées a évidemment un effet positif sur le revenu et que la relation positive concave entre le niveau d'expérience et le revenu est maintenue. Si l'on ne tient compte encore une fois que des résultats significatifs à au moins 10%, nous observons que les individus retirent un avantage au bilinguisme versus l'unilinguisme.

TABLEAU 3-3
 Résultats de régression sur le log du revenu de travail, attributs individuels de base selon l'industrie, Québec, hommes, 1995

Variable	Agriculture		Industrie primaire		Manufacturier		Construction		Transports communications et utilités publiques		Commerce		Finance et assurances		Services		Gouvernement		Indéterminé	
Constante	7.0686 a	7.6926 a	7.2639 a	7.5723 a	7.3907 a	6.9437 a	7.1584 a	6.8064 a	7.5719 a	7.0832 a										
Anglophones unilingues	0.1835	0.1848	0.0686	0.1257	0.1147	0.0933	0.3197	0.0884	0.1340	0.1363										
Anglophones bilingues	-0.6306 a	-0.0519	-5.06	-0.0632	-7.96	-0.4291 a	-34.89	-0.0646	-6.26	-0.0022	-0.22	-0.0610	-5.92	-0.0682	-8.45	-0.0382	3.90	-0.1934	-17.59	
Francophones bilingues	0.1939	0.1817	0.0577	0.1392	0.0820	0.0850	0.1484	0.0579	0.1207	0.1137										
Francophones unilingues	-0.1988	-18.03	-0.0907	-8.67	-0.2640 a	-23.20	-0.0803	-7.71	0.0350	13.93	-0.0051	-0.51	-0.0684	-6.61	-0.0498	-4.86				
Autres	0.1586	0.2112	0.0387	0.0893	0.0569	0.0437	0.0808	0.0382	0.0674	0.0758										
Expérience	0.0438	4.48	-0.0128	-1.27	0.1205 a	12.81	-0.0268	-2.64	0.0210	2.12	0.1423 a	15.30	0.1112 b	11.76	0.0659 a	8.97	0.1068 a	11.28	0.1454 a	15.65
Expérience ²	0.0799	0.0668	0.0202	0.0363	0.0290	0.0239	0.0508	0.0211	0.0287	0.0442										
Age	-0.6152	-45.95	-1.0608 a	-66.41	-0.4431 a	-35.79	-0.4547 a	-36.54	-0.8931 a	-56.53	-0.3353 a	-28.49	-0.4776 b	-37.97	-0.2598 a	-22.88	2.11	-0.0034	-0.34	
Age ²	0.4132	0.2609	0.0541	0.1352	0.1329	0.0831	0.2272	0.0599	0.1214	0.1368										
Age ³	0.1565	18.94	-1.2123 a	-70.25	-0.3158 a	-27.08	0.0221	2.23	-0.5386 a	-41.64	-0.2886 a	-25.81	-0.2215	-19.87	-0.2385 a	-21.22	-0.3443 a	-29.13	0.1352	14.48
Age ⁴	0.2742	0.2690	0.0544	0.1263	0.1389	0.0950	0.3913	0.0739	0.1648	0.2587										
Age ⁵	0.1681	18.30	-0.2368	-21.07	-0.1179 a	-11.12	-0.1381	-12.90	-0.1496 b	-13.89	-0.0964 b	-9.19	-0.1818 b	-16.62	-0.1416 a	-13.20	-0.1509	-14.01	0.0195	1.96
Age ⁶	0.1971	0.2446	0.0365	0.0602	0.0431	0.0913	0.1648	0.0793	0.0823	0.0823										
Age ⁷	0.2215	24.80	-3.0242 a	-95.14	-0.4796 a	-38.10	-2.6593 a	-99.00	-0.9442 a	-61.10	-0.8235 a	-56.11	-0.2087	-18.67	-0.6456 a	-47.57	-0.6464	-47.61	-0.0102	-1.02
Age ⁸	0.4164	0.9240	0.1499	0.6821	0.2347	0.3639	0.6107	0.1648	0.3797	0.2587										
Age ⁹	-0.5192	-40.50	0.0579	5.56	0.0530	5.44	0.1800	19.72	-0.3866 b	-32.06	0.1889	20.79	-0.7396 b	-52.27	-0.2107	-19.00	0.1503	16.22	0.3288	38.65
Age ¹⁰	0.3634	0.3526	0.1153	0.2062	0.1666	0.2903	0.1217	0.1947	0.2119	0.2119										
Age ¹¹	-0.0321	-3.16	0.1606	17.42	0.0202	2.04	0.3420 a	40.78	-0.1371	-12.81	0.0822	8.57	-0.0683	-8.45	0.0120	1.21	-0.4455 a	-35.95	-0.0389	-3.82
Age ¹²	0.1667	0.1658	0.0642	0.1151	0.1050	0.0923	0.3109	0.0893	0.1364	0.1340										
Age ¹³	-0.1144	-10.81	0.1211	12.87	0.1404 b	15.07	0.3905 a	47.78	-0.0082	-0.81	0.1440	15.49	0.1136	12.03	0.0378	3.65	-0.3180 b	-27.24	-0.0522	-5.09
Age ¹⁴	0.1696	0.1688	0.0621	0.1145	0.1048	0.0886	0.3047	0.0861	0.1305	0.1284										
Age ¹⁵	0.1924	21.21	0.3389 b	40.35	0.3738 a	45.33	0.5073 a	66.08	0.2587 b	29.52	0.3489 a	41.75	0.2809	32.43	0.3379 a	40.20	-0.0794	-7.63	0.1698	18.50
Age ¹⁶	0.1695	0.1718	0.0614	0.1155	0.1053	0.0977	0.3005	0.0840	0.1281	0.1257										
Age ¹⁷	0.4647	59.15	0.4537 b	57.41	0.5519 a	73.66	0.5152 a	67.40	0.4046 a	49.87	0.0929 a	63.70	0.4201	52.22	0.0879	10.28	0.0978	10.28	0.2320	26.11
Age ¹⁸	0.2612	0.2304	0.0709	0.1432	0.1164	0.0959	0.3037	0.0879	0.1326	0.1381										
Age ¹⁹	0.6063 b	83.36	0.7604 a	113.91	0.7658 a	115.08	0.6727 a	95.95	0.7078 a	102.95	0.7210 a	105.66	0.6743 b	96.26	0.8850 a	142.29	0.2320	26.11	0.3624 a	43.67
Age ²⁰	0.2420	0.2259	0.0689	0.1443	0.1161	0.0956	0.3037	0.0852	0.1311	0.1357										
Age ²¹	0.4117	50.94	0.8737 a	139.57	0.9651 a	162.50	0.8725 a	139.29	0.8929 a	144.21	0.7217 a	105.80	0.8899 a	143.50	1.0210 a	177.60	0.3198 b	37.70	0.2892 b	33.54
Age ²²	0.2572	0.2587	0.0766	0.1916	0.1277	0.1129	0.3086	0.0852	0.1330	0.1426										
Age ²³	0.0684 a	7.07	0.0501 a	5.14	0.0485 a	5.07	0.0443 a	4.52	0.0583 a	6.00	0.0662 a	6.85	0.0593 a	6.11	0.0578 a	5.95	0.0523 a	5.37	0.0635 a	6.55
Age ²⁴	0.0065	0.0073	0.0024	0.0046	0.0038	0.0025	0.0056	0.0023	0.0036	0.0044										
Age ²⁵	-0.0010 a	-0.10	-0.0007 a	-0.07	-0.0006 a	-0.06	-0.0008 a	-0.09	-0.0009 a	-0.11	-0.0010 a	-0.10	-0.0011 a	-0.11	-0.0008 a	-0.08	-0.0008 a	-0.08	-0.0011 a	-0.11
Age ²⁶	0.0001	0.0001	0.0000	0.0001	0.0001	0.0001	0.0001	0.0001	0.0001	0.0001										
Age ²⁷	0.0039 a	3.45	0.0377 a	3.84	0.0395 a	4.03	0.0340 a	3.46	0.0397 a	4.05	0.0378 a	3.86	0.0435 a	4.45	0.0432 a	4.41	0.0449 a	4.59	0.0386 a	3.94
Age ²⁸	0.0019	0.0017	0.0007	0.0011	0.0011	0.0008	0.0021	0.0007	0.0013	0.0013										
R ²	0.3861	0.3889	0.3664	0.2612	0.3454	0.3539	0.3649	0.3549	0.3659	0.3675										
F	46.39	46.43	378.72	79.91	152.5	282.19	57.7	569.71	205.03	98.89										
N	1271	1257	1149	3859	4930	8777	1724	10234	3551	2810										

Francophones unilingues, primaire (1-4 ans) omis. Degré de signification (test t bilatéral) : a=1%; b=5%.
 t-carré-type sous le coefficient. Impact à la marge = $(c^B - 1) * 100$ (à droite du coefficient).

TABLEAU 3-4
Résultats de régression sur le log du revenu de travail, attributs individuels de base selon l'industrie, Québec, femmes, 1995

Variable	Agriculture		Industrie primaire		Manufacturier		Construction		Transports communications et utilités publiques		Commerce		Finance et assurances		Services		Gouvernement		Indéterminé	
Constante	7.6014 a	7.5349 a	7.3139 a	6.7993 a	7.1258 a	6.7337 a	7.4551 a	6.5949 a	6.9502 a	6.7041 a										
Anglophones unilingues	0.4113	0.7412	0.0975	0.3698	0.3228	0.1101	0.2367	0.2102	0.2102	0.1520										
Anglophones bilingues	-0.7667 b	0.8320	0.0873	0.0372	3.79	0.1611	17.48	0.1193	12.67	-0.1976 b	-11.31	0.0793	8.26	-0.1976 b	-17.93					
Francophones unilingues	0.3668	0.5130	0.0789	0.3154	0.1355	0.0978	0.0938	0.0938	0.0938	0.1169										
Francophones bilingues	-0.5328 b	0.0643	0.1167	0.2616	29.90	-0.0203	-2.01	0.2269 a	25.47	0.0901	9.43	-0.0917 a	-8.76	0.0107	1.07	0.1492 b	16.10			
Expérience	0.2182	0.3757	0.0612	0.2032	0.0957	0.0515	0.0543	0.0543	0.0543	0.0741										
Expérience2	-0.1204	0.1664	0.2073 a	0.2304	15.54	0.1848 a	20.30	0.1417 a	15.23	0.0723 a	7.50	0.0486 a	4.98	0.1115 a	11.80	0.2179 a	24.35			
Semaines travaillées	0.1168	0.1634	0.0348	0.0874	0.0494	0.0279	0.0280	0.0280	0.0280	0.0412										
Expérience	0.0000	0.0000	-0.4628	-0.5047	-39.63	-0.1257	-11.81	-0.1580	-14.62	0.1999	22.12	0.0178	1.80	0.2311	25.99	-0.1221	-11.49			
Expérience2	0.0118	0.4299	0.0678	0.3623	0.2289	0.1094	0.1579	0.1579	0.1579	0.2374										
Expérience3	0.5390	0.8701	0.0636	0.3650	0.4370	0.1230	0.2225	0.2225	0.2225	0.1566										
Expérience4	-0.5911	0.0000	0.0975	0.2644	26.42	0.0201	2.03	0.0924	9.68	-0.3754	-31.30	-0.1299	-12.18	-0.0896	-8.57	-0.1040	-9.88			
Expérience5	0.3212	0.0000	0.0553	0.2245	0.4647 b	59.15	-0.0662	-6.41	0.1175 b	12.47	0.1406 b	15.10	-0.0810 b	-7.78	-0.1148	-10.85	0.1750 b	19.12		
Expérience6	0.3811	1.4688	0.0348	0.0348	3.55	-0.6481	-47.70	-0.1047	-9.94	-2.2573 a	-89.54	-0.3002	-25.93	0.0000	0.0000	0.0000	-0.5290 b	-41.08		
Expérience7	0.6349	1.0635	0.1087	0.8813	0.5046	0.2749	0.4107	0.4107	0.4107	0.1730										
Expérience8	-0.5603	0.1797	0.0029	0.4970	64.38	-0.2678	-23.49	0.2390	27.00	-0.0035	-0.35	0.1098	11.61	-0.0883	-8.45	0.2284	25.66			
Expérience9	0.4856	0.8563	0.1708	0.8701	0.1825	0.1603	0.1603	0.1603	0.1603	0.1949										
Expérience10	-0.9390 b	0.6904	0.0650	0.3622	0.3292	0.1120	0.1120	0.1120	0.1120	0.2513										
Expérience11	0.4070	0.7348	0.0665	0.3502	0.3158	0.1061	0.1061	0.1061	0.1061	0.2323										
Expérience12	-0.9769 b	0.2715	0.0273	0.2844	30.26	-0.1580	-14.62	0.0532	5.46	0.1658	18.03	0.1541 b	16.66	0.1477	15.91	-0.0895	-8.56			
Expérience13	0.3984	0.7420	0.0652	0.3453	0.3118	0.1118	0.1118	0.1118	0.1118	0.2323										
Expérience14	-0.5308	0.1088	0.0877 a	0.8946 b	144.63	0.3192	37.60	0.3223 a	38.03	0.3219	37.97	0.8717 a	139.10	0.4648 b	59.17	0.4712 a	60.20			
Expérience15	0.2743	0.7930	0.1025	0.3669	0.3178	0.1127	0.1127	0.1127	0.1127	0.2328										
Expérience16	0.4632	0.7942	0.1015	0.3831	0.3191	0.1142	0.1142	0.1142	0.1142	0.2334										
Expérience17	-0.1455	0.0353	0.6876 a	0.9889	113.87	0.5807	78.73	0.7466 a	110.98	0.5926 b	80.87	1.1108 a	203.67	0.6289 a	67.56	0.7885 a	120.00			
Expérience18	0.4345	0.7942	0.1015	0.3831	0.3191	0.1142	0.1142	0.1142	0.1142	0.2334										
Expérience19	0.5366	0.6131	0.8415	1.3197	126.86	0.8074 b	124.20	0.7637 a	114.63	0.6904 a	99.45	1.2819 a	260.34	0.7320 a	107.93	0.7910 a	120.56			
Expérience20	0.5041	0.8605	0.1304	0.4951	0.3305	0.1358	0.1358	0.1358	0.1358	0.2413										
Expérience21	0.0502 a	0.0154	0.0237 a	0.0372 a	3.79	0.0604 a	6.23	0.0436 a	4.46	0.0487 a	4.99	0.0416 a	4.24	0.0419 a	4.28	0.0353 a	3.59			
Expérience22	0.0708	0.0799	0.0038	0.0118	0.0066	0.0029	0.0029	0.0029	0.0029	0.0041										
Expérience23	-0.0007 a	-0.0001	-0.0003 a	-0.0006 b	-0.06	-0.0011 a	-0.11	-0.0007 a	-0.07	-0.0010 a	-0.10	-0.0006 a	-0.06	-0.0008 a	-0.08	-0.0006 a	-0.06			
Expérience24	0.0002	0.0004	0.0001	0.0002	0.0001	0.0001	0.0001	0.0001	0.0001	0.0001										
Expérience25	0.0332 a	0.0474 a	0.0380 a	0.0390 a	3.98	0.0419 a	4.28	0.0412 a	4.21	0.0359 a	3.65	0.0428 a	4.37	0.0487 a	4.99	0.0407 a	4.16			
Expérience26	0.0026	0.0046	0.0009	0.0028	0.0017	0.0008	0.0011	0.0008	0.0011	0.0011										
R ²	0.3315	0.5643	0.3333	0.3679	0.373	0.3541	0.3306	0.3306	0.3306	0.3306										
F	19.28	11.66	141.56	16.5	59.32	214.44	88.45	88.45	88.45	88.45										
N	638	160	4831	489	1712	6666	3061	3061	3061	3061										

Francophones unilingues, primaire (1-4 ans) omis. Degré de signification (test t bilatéral) : a=1%, b=5%.
 Écart-type sous le coefficient. Impact à la marge = $(e^B - 1) * 100$ (à droite du coefficient).

3.2 L'OCCUPATION

Nous commençons l'analyse des écarts de revenus associés à diverses occupations en nous penchant tout d'abord sur les revenus moyens de travail chez les hommes et les femmes pour en venir par la suite aux effets propres des attributs linguistiques ressortissant de chacune des régressions estimées pour les différentes occupations retenues.

Hommes

Si l'on compare les hommes (tableau 3-6) unilingues et les bilingues entre eux, nous constatons que pour certaines occupations, les revenus moyens des anglophones sont plus élevés que ceux des francophones, comme il en est le cas pour les cadres et les professionnels dans le domaine du génie et sciences. D'ailleurs, pour ces deux occupations, les allophones francophones ont un revenu moyen de travail de beaucoup inférieur au allophones anglophones et bilingues qui sont à leur tour supérieurs au revenu moyen des francophones unilingues. Par contre, pour d'autres occupations, ce sont plutôt les revenus moyens des francophones qui sont plus élevés, notamment, dans le travail de bureau, les services, les activités primaires, la production et les transports.

Concernant les autres occupations, les différences de revenus moyens entre francophones et anglophones varient dépendamment du bilinguisme ou de l'unilinguisme. Dans la plupart des occupations, les bilingues gagnent plus en terme de revenu de travail moyen que les unilingues de la même langue maternelle, mais on remarque quand bien même que ce n'est pas toujours le cas, entre autre, chez les anglophones dans les occupations des arts et de la vente. Pour ce qui est de la situation des allophones, mis à part les deux occupations mentionnées précédemment (cadre, génie et science), ces groupes linguistiques représentent ceux qui enregistrent les revenus moyens de travail les plus faibles.

TABLEAU 3-5
Revenu moyen selon l'occupation et les attributs linguistiques, Québec, hommes, 1995

	Cadre		Sciences		Génie et sciences		Sciences sociales		Enseignement		Santé		Arts		Bureau	
	\$	RCR	\$	RCR	\$	RCR	\$	RCR	\$	RCR	\$	RCR	\$	RCR	\$	RCR
Anglophones unilingues	59389	1.65	47304	1.37	—	—	42693	0.99	—	—	29867	1.33	24873	0.91	—	—
Anglophones bilingues	61399	1.71	45786	1.33	51931	1.43	47920	1.12	69550	1.90	23917	1.06	25385	0.93	—	—
Francophones unilingues	35935	—	34525	—	36374	—	42927	—	36672	1.00	22517	—	27340	—	—	—
Francophones bilingues	49849	1.39	42022	1.22	47699	1.31	45117	1.05	63939	1.74	27503	1.22	30111	1.10	—	—
Allophones anglophones	41227	1.15	37108	1.07	—	—	33797	0.79	—	—	—	—	21407	0.78	—	—
Allophones francophones	23124	0.64	30020	0.87	—	—	—	—	—	—	—	—	17705	0.65	—	—
Allophones bilingues	43074	1.20	39765	1.15	39441	1.08	44449	1.04	60005	1.64	22400	0.99	22105	0.81	—	—
Allophones autres	—	—	—	—	—	—	—	—	—	—	—	—	—	—	—	—
Anglophones-francophones	46573	1.30	—	—	—	—	—	—	—	—	—	—	21800	0.80	—	—

	Vente		Services		Activités primaires		Production		Construction		Transports	
	\$	RCR	\$	RCR	\$	RCR	\$	RCR	\$	RCR	\$	RCR
Anglophones unilingues	34993	1.42	15868	0.81	13591	0.64	23256	0.89	28323	1.02	22465	0.88
Anglophones bilingues	30345	1.23	17149	0.87	14819	0.70	29112	1.11	27551	0.99	24264	0.95
Francophones unilingues	24669	—	19650	—	21241	—	26245	—	27845	—	25606	—
Francophones bilingues	31017	1.26	23936	1.22	20240	0.95	30540	1.16	30394	1.09	27160	1.06
Allophones anglophones	24328	0.99	16031	0.82	—	—	16444	0.63	24296	0.87	15963	0.62
Allophones francophones	—	—	18867	0.96	—	—	20361	0.78	25608	0.92	19361	0.76
Allophones bilingues	27511	1.12	16445	0.84	21027	0.99	21127	0.81	24162	0.87	23228	0.91
Allophones autres	—	—	12525	0.64	—	—	—	—	—	—	—	—
Anglophones-francophones	—	—	21965	1.12	—	—	30420	1.16	30818	1.11	19503	0.76

Source : calculs de l'auteur, micro données 1996 du recensement de Statistique Canada.
 RCR : Ratio sur la catégorie de référence (francophones unilingues)

TABLEAU 3-6
Revenu moyen selon l'occupation et les attributs linguistiques, Québec, femmes, 1995

	Cadre		sciences		sciences sociales		Enseignement		Santé		Arts		Bureau	
	\$	RCR	\$	RCR	\$	RCR	\$	RCR	\$	RCR	\$	RCR	\$	RCR
Anglophones unilingues	38196	1.44	-	-	-	-	27951	0.81	25844	1.00	-	-	22550	1.13
Anglophones bilingues	37463	1.41	33897	1.21	31727	1.12	29973	0.87	29298	1.14	19405	1.25	21816	1.10
Francophones unilingues	26563	-	27926	-	28442	-	34449	-	25734	-	15493	-	19898	-
Francophones bilingues	34848	1.31	33561	1.20	32457	1.14	33069	0.96	32731	1.27	23730	1.53	22703	1.14
Allophones anglophones	26934	1.01	-	-	-	-	30143	0.88	26999	1.05	-	-	18863	0.95
Allophones francophones	-	-	-	-	-	-	-	-	26845	1.04	-	-	13622	0.68
Allophones bilingues	28047	1.06	31946	1.14	28803	1.01	30609	0.89	28803	1.12	18295	1.18	20042	1.01
Allophones autres	-	-	-	-	-	-	-	-	-	-	-	-	-	-
Anglophones-francophones	-	-	-	-	-	-	-	-	-	-	-	-	21709	1.09

	Vente		Services		Activités primaires		Production		Construction		Transports	
	\$	RCR	\$	RCR	\$	RCR	\$	RCR	\$	RCR	\$	RCR
Anglophones unilingues	15375	1.36	11102	1.02	-	-	13494	0.91	-	-	-	-
Anglophones bilingues	15861	1.41	12073	1.11	-	-	16408	1.10	-	-	-	-
Francophones unilingues	11285	-	10899	-	12147	-	14888	-	12624	1.00	17437	1.00
Francophones bilingues	15097	1.34	12669	1.16	10889	0.90	18258	1.23	18352	1.45	21372	1.23
Allophones anglophones	15087	1.34	12412	1.14	-	-	11166	0.75	-	-	-	-
Allophones francophones	12358	1.10	12031	1.10	-	-	11934	0.80	-	-	-	-
Allophones bilingues	13960	1.24	13173	1.21	-	-	16283	1.09	-	-	-	-
Allophones autres	-	-	8215	0.75	-	-	9975	0.67	-	-	-	-
Anglophones-francophones	-	-	12812	1.18	-	-	-	-	-	-	-	-

Source : calculs de l'auteur, micro données 1996 du recensement de Statistique Canada.
RCR : Ratio sur la catégorie de référence (francophones unilingues)

Femmes

Les résultats du tableau 3-7, représentant les revenus moyens des femmes, nous indiquent que les anglophones ont des revenus moyens plus élevés que les francophones dans les occupations de cadre et de vente tandis qu'ils sont inférieurs aux francophones dans l'enseignement et la production. Dans les occupations de la santé et des services, il n'y a pas de différence entre les francophones et anglophones unilingues mais chez les bilingues, les revenus moyens des francophones surpassent ceux des anglophones. Les francophones unilingues représentent le groupe pour lequel le revenu moyen est le plus faible dans le secteur de la vente, où même toutes les catégories d'allophones le surpassent largement.

En tenant compte des deux sexes, nous pouvons conclure de cet exercice qu'il existe une différence appréciable entre les revenus moyens des anglophones et des francophones pour ceux qui occupent la position de cadre où le premier groupe mentionné domine.

Examinons maintenant les effets propres des variables de base sur les revenus de travail des hommes (tableau 3-7) et des femmes (tableau 3-8) regroupés par occupation.

Hommes

Les R^2 varient d'une occupation à l'autre, passant de 0.27 à 0.56. Ce phénomène est dû au fait que pour certaines occupations, les variables utilisées (attributs linguistiques, scolarité, expérience et semaines travaillées) constituent de plus faibles facteurs d'explication influant sur la variable dépendante qui est le revenu. D'autres facteurs non considérés, comme par exemple : le niveau d'habileté et la capacité de leadership, qui sont beaucoup plus difficiles à quantifier, peuvent constituer des facteurs très importants à la rémunération pour une occupation en particulier. Malgré ces légères divergences, les résultats reflètent bien ce à quoi nous nous attendions, c'est-à-dire, qu'encore une fois, l'expérience a un effet positif concave sur la variable du revenu et le nombre de semaines travaillées a aussi un effet positif. Pour le peu de coefficients

significatifs concernant le niveau de scolarité, il semble que le fait d'appartenir à un niveau plus avancé entraîne des revenus plus élevés.

Confirmant le phénomène en relation avec les revenus moyens des cadres, nous voyons que la rentabilité de la langue maternelle anglaise est belle et bien existante et que la situation est inverse dans le domaine du travail de bureau, des services, des activités primaires et de la production. L'ensemble des autres occupations ne contient pas assez de coefficients linguistiques significatifs pour en tirer des observations globales. Concernant les groupes allophones, la rentabilité des langues maternelles autres que le français et l'anglais est dans l'ensemble fortement négative en comparaison avec le groupe de base dont la variable est omise (francophones unilingues)

Femmes

Pour les mêmes raisons mentionnées chez les hommes, les R^2 varient entre les occupations. Dans l'ensemble, la rentabilité de la scolarité est positive et croissante au fur et à mesure que le niveau en est augmenté. Le nombre de semaines travaillées a toujours un effet positif sur le revenu de travail et il existe encore une fois une relation positive concave entre le revenu et le nombre d'années d'expérience.

Comme c'était le cas pour les hommes, chez les cadres, la rentabilité de la langue maternelle anglaise est supérieure à la langue française. Pour l'occupation bureau, ce sont les francophones bilingues qui dominent en terme de rentabilité sur le revenu. Dans les activités primaires, ce sont les francophones unilingues qui reçoivent le revenu de travail de loin le plus élevé : les impacts à la marge des autres groupes linguistiques sont tous négatifs et relativement élevés. De façon générale, les résultats significatifs nous montrent qu'il est avantageux pour les femmes de connaître les deux langues officielles plutôt qu'une seule.

TABLEAU 3-7

Résultats de régression sur le log du revenu de travail, attributs individuels de base selon l'occupation, Québec, hommes, 1995

Variable	Cadre		Génie et sciences		Sciences sociales		Enseignement		Santé		Arts		Bureau	
	a	b	a	b	a	b	a	b	a	b	a	b	a	b
Constante	7.6484	7.7513	6.8745	8.2124	7.7491	6.9939	7.1093	7.7491	6.9939	7.1093	7.7491	6.9939	7.1093	a
Anglophones unilingues	0.1485	0.2530	0.4890	0.5906	0.3541	0.4622	0.1556	0.3541	0.4622	0.1556	0.3541	0.4622	0.1556	b
Anglophones bilingues	0.0683	0.0923	0.2214	0.0958	-9.13	0.2933	-0.1869	0.2933	0.2933	34.09	0.2933	0.2933	34.09	b
Francophones bilingues	0.2686	0.0608	0.2024	0.0992	0.2184	0.1690	0.0800	0.2184	0.1690	0.0800	0.2184	0.1690	0.0800	
Francophones bilingues	0.0397	0.0463	0.0999	0.0588	7.09	-0.0543	-0.0268	0.0999	0.0588	7.09	-0.0543	-0.0268	-2.65	
Francophones bilingues	0.1649	0.0779	0.0956	0.0597	6.15	0.1095	0.0950	0.0956	0.0597	6.15	0.1095	0.0950	0.0950	a
Allophones anglophones	0.0253	0.0267	0.0590	0.0339	0.0668	0.0303	0.0303	0.0590	0.0339	0.0668	0.0303	0.0303	0.0303	
Allophones anglophones	-0.2569	-0.1442	-0.5463	-0.2294	-20.50	-0.0059	-0.2361	-0.2569	-0.1442	-20.50	-0.0059	-0.2361	-21.03	b
Allophones francophones	0.0815	0.0860	0.2654	0.1007	0.2294	0.2744	0.1008	0.0815	0.0860	0.2294	0.2744	0.1008	0.1008	
Allophones francophones	-0.4993	-0.2909	-1.0360	-0.0823	-7.90	-0.0678	-6.55	-0.4993	-0.2909	-1.0360	-0.0678	-6.55	-0.4910	a
Allophones bilingues	0.1215	0.1086	0.3646	0.1583	0.2770	0.3100	0.1479	0.1215	0.1086	0.2770	0.3100	0.1479	0.1479	
Allophones bilingues	-0.0273	-0.0586	0.0317	0.0896	-8.57	-0.1302	-12.21	-0.0273	-0.0586	0.0317	0.0896	-8.57	-0.1302	b
Allophones autres	0.0433	0.0426	0.1169	0.0662	0.1264	0.1328	0.0541	0.0433	0.0426	0.1169	0.0662	0.1264	0.1328	
Allophones autres	-0.5783	-0.1959	0.0000	-0.3028	-26.12	0.0000	0.0000	-0.5783	-0.1959	0.0000	0.0000	0.0000	0.0000	
Allophones autres	0.2574	0.6575	0.5833	0.5833	0.5833	1.7560	0.7126	0.2574	0.6575	0.5833	0.5833	1.7560	0.7126	103.92
Anglophones-francophones	-0.1551	0.0115	-0.0854	0.3104	36.40	-0.1207	-11.37	-0.1551	0.0115	-0.0854	0.3104	36.40	-0.1207	b
Anglophones-francophones	0.1418	0.1771	0.4651	0.2368	0.4265	0.3222	0.3242	0.1418	0.1771	0.4265	0.3222	0.3242	0.3242	
Primaire (5-8 ans)	-0.0772	-7.43	0.1243	-1.6233	-80.27	1.86	-0.7520	-0.0772	-7.43	0.1243	-1.6233	-80.27	1.86	-12.95
Primaire (5-8 ans)	0.1440	0.2665	0.5644	0.7130	0.3570	0.5083	0.1606	0.1440	0.2665	0.5644	0.7130	0.3570	0.5083	
Secondaire (9-10 ans)	0.0302	3.07	0.4993	0.6008	61.21	-0.0596	29.63	0.0302	3.07	0.4993	0.6008	61.21	-0.0596	b
Secondaire (9-10 ans)	0.1395	0.2532	0.5018	0.7041	-50.55	0.4631	5.61	0.1395	0.2532	0.5018	0.7041	-50.55	0.4631	
Secondaire (11-13 ans)	0.1681	18.31	0.5244	0.5920	35.07	0.0546	-0.0615	0.1681	18.31	0.5244	0.5920	35.07	0.0546	-5.96
Secondaire (11-13 ans)	0.1380	0.2506	0.4716	0.5920	0.3227	0.4559	0.1496	0.1380	0.2506	0.4716	0.5920	0.3227	0.4559	
Universitaire (1-2 ans)	0.3293	39.00	0.6845	0.5911	41.29	-0.0203	3.98	0.3293	39.00	0.6845	0.5911	41.29	-0.0203	3.98
Universitaire (1-2 ans)	0.1401	0.2525	0.4755	0.5911	-44.24	0.3456	0.0390	0.1401	0.2525	0.4755	0.5911	-44.24	0.3456	
Universitaire (3-4 ans)	0.5322	70.27	1.0136	-0.5073	-39.79	0.3335	0.1541	0.5322	70.27	1.0136	-0.5073	-39.79	0.3335	33.37
Universitaire (3-4 ans)	0.1389	0.2516	0.4698	0.5898	0.3283	0.4609	0.2880	0.1389	0.2516	0.4698	0.5898	0.3283	0.4609	
Universitaire (5 ans et plus)	0.6605	93.57	0.8681	-0.3477	-29.37	1.2501	0.1541	0.6605	93.57	0.8681	-0.3477	-29.37	1.2501	24.55
Universitaire (5 ans et plus)	0.1402	0.2519	0.4695	0.5900	0.3242	0.4629	0.1616	0.1402	0.2519	0.4695	0.5900	0.3242	0.4629	
Expérience	0.0516	5.29	0.0752	0.0650	6.72	0.0487	0.0680	0.0516	5.29	0.0752	0.0650	6.72	0.0487	a
Expérience	0.0030	0.0031	0.0072	0.0047	0.0082	0.0069	0.0035	0.0030	0.0031	0.0072	0.0047	0.0082	0.0069	
Expérience2	-0.0008	-0.0008	-0.0015	-0.0011	-0.11	-0.0009	-0.0011	-0.0008	-0.0008	-0.0015	-0.0011	-0.0009	-0.0011	a
Expérience2	0.0001	0.0001	0.0002	0.0001	0.0002	0.0001	0.0001	0.0001	0.0001	0.0002	0.0001	0.0001	0.0001	a
Semaines travaillées	0.0361	3.67	0.0413	0.0422	4.31	0.0314	4.80	0.0361	3.67	0.0413	0.0422	4.31	0.0314	a
Semaines travaillées	0.0010	0.0009	0.0025	0.0014	0.0031	0.0020	0.0010	0.0010	0.0009	0.0025	0.0014	0.0031	0.0020	a
R ²	0.2741	0.4442	0.3737	0.5557	0.278	0.4513	0.4855	0.2741	0.4442	0.3737	0.5557	0.278	0.4513	0.4855
F	144.9	185.78	39.52	120.74	28.84	59.36	225.82	144.9	185.78	39.52	120.74	28.84	59.36	
N	6539	3968	1076	1658	1214	1244	4086	6539	3968	1076	1658	1214	1244	

Francophones unilingues, primaire (1-4 ans) omis. Degré de signification (test t bilatéral) : a=1%; b=5%.
Écart-type sous le coefficient. Impact à la marge = $(c^B - 1) * 100$ (à droite du coefficient).

TABLEAU 3-7 (suite)

Résultats de régression sur le log du revenu de travail, attributs individuels de base selon l'occupation, Québec, hommes, 1995

Variable	Vente			Services			Activités primaires			Production			Construction			Transports		
Constante	7.0500	a	6.8045	a	7.3302	a	7.1979	a	7.5126	a	7.5551	a	7.5551	a	7.5551	a	7.5551	a
Anglophones unilingues	0.1891		0.0833		0.1407		0.0920		0.0972		0.0988		0.0988		0.0988		0.0988	
Anglophones bilingues	0.1747	19.09	-0.2311	a	-0.4595	a	-0.2543	a	-0.2545	a	-0.2571	a	-0.2571	a	-0.2571	a	-0.2571	a
Francophones bilingues	0.1338		0.0837		0.1425		0.0957		0.1028		0.1070		0.1070		0.1070		0.1070	
Allophones unilingues	0.1099	11.61	-0.1747	a	-0.3772	a	-0.0286	a	-0.1587	a	-0.0835	a	-0.0835	a	-0.0835	a	-0.0835	a
Allophones bilingues	0.0635		0.0538		0.1243		0.0718		0.0709		0.0718		0.0718		0.0718		0.0718	
Allophones anglophones	0.2121	a	0.1366	a	-0.0023	a	0.1376	a	0.0265	a	-0.0237	a	-0.0237	a	-0.0237	a	-0.0237	a
Allophones francophones	0.0387		0.0279		0.0673		0.0321		0.0274		0.0314		0.0314		0.0314		0.0314	
Allophones bilingues	-0.2744	-24.00	-0.2189	a	-0.5042	b	-0.4672	a	-0.2512	a	-0.7445	a	-0.7445	a	-0.7445	a	-0.7445	a
Allophones autres	0.1495		0.0743		0.2396		0.0794		0.0990		0.1278		0.1278		0.1278		0.1278	
Allophones francophones	-0.0699	-6.75	-0.0601	a	-0.4461	b	-0.2537	a	-0.1419	a	-0.4155	a	-0.4155	a	-0.4155	a	-0.4155	a
Allophones bilingues	0.2139		0.0782		0.2158		0.0776		0.0922		0.1203		0.1203		0.1203		0.1203	
Allophones autres	-0.0398	-3.91	-0.1488	a	-0.1383	a	-0.2074	a	-0.2164	a	-0.1522	a	-0.1522	a	-0.1522	a	-0.1522	a
Allophones francophones	0.0681		0.0486		0.1374		0.0611		0.0563		0.0702		0.0702		0.0702		0.0702	
Allophones bilingues	-0.2963	-25.64	-0.4851	a	-0.8373	b	-0.5265	a	-0.4094	a	-1.2750	a	-1.2750	a	-1.2750	a	-1.2750	a
Allophones autres	0.8940		0.1431		0.3576		0.1829		0.4188		0.3058		0.3058		0.3058		0.3058	
Allophones francophones	0.3066	35.88	0.1003		-0.1105		0.1388		0.1238		-0.5310	a	-0.5310	a	-0.5310	a	-0.5310	a
Allophones bilingues	0.1889		0.1547		0.3780		0.1661		0.1706		0.1772		0.1772		0.1772		0.1772	
Allophones autres	0.0797	8.30	-0.1202	a	0.0213	a	0.0131	a	0.3301	a	0.0129	a	0.0129	a	0.0129	a	0.0129	a
Allophones francophones	0.1935		0.0796		0.1275		0.0851		0.0899		0.0866		0.0866		0.0866		0.0866	
Allophones bilingues	0.0920	9.64	-0.0579	a	-0.1142	a	-0.079	a	0.2557	a	0.3720	a	0.3720	a	0.3720	a	0.3720	a
Allophones autres	0.1824		0.0779		0.1291		0.0831		0.0872		0.1237		0.1237		0.1237		0.1237	
Allophones francophones	0.1521	16.42	0.2960	a	0.1599	a	0.4716	a	0.5569	a	0.2569	a	0.2569	a	0.2569	a	0.2569	a
Allophones bilingues	0.1797		0.0770		0.1300		0.0823		0.0873		0.0886		0.0886		0.0886		0.0886	
Allophones francophones	0.2069	22.98	0.4039	a	0.3488	a	0.6235	a	0.6463	a	0.3508	a	0.3508	a	0.3508	a	0.3508	a
Allophones bilingues	0.1853		0.0885		0.1884		0.1079		0.1138		0.1208		0.1208		0.1208		0.1208	
Allophones francophones	0.4302	b	0.4394	a	0.4719	b	0.5228	a	0.5789	a	0.0948	a	0.0948	a	0.0948	a	0.0948	a
Allophones bilingues	0.1856		0.0971		0.2070		0.1190		0.1417		0.1513		0.1513		0.1513		0.1513	
Allophones francophones	0.4769	61.11	0.4740	a	-0.0630	a	0.6929	a	0.8234	a	0.5467	b	0.5467	b	0.5467	b	0.5467	b
Allophones bilingues	0.2049		0.1273		0.2705		0.1651		0.2483		0.2139		0.2139		0.2139		0.2139	
Allophones francophones	0.0720	7.46	0.0669	a	0.0865	a	0.0521	a	0.0461	a	0.0491	a	0.0491	a	0.0491	a	0.0491	a
Allophones bilingues	0.0040		0.0027		0.0052		0.0037		0.0035		0.0038		0.0038		0.0038		0.0038	
Allophones francophones	-0.0012	a	-0.0010	a	-0.0013	a	-0.0006	a	-0.0007	a	-0.0007	a	-0.0007	a	-0.0007	a	-0.0007	a
Allophones bilingues	0.0001		0.0001		0.0001		0.0001		0.0001		0.0001		0.0001		0.0001		0.0001	
Allophones francophones	0.0394	a	0.0409	a	0.0292	a	0.0360	a	0.0328	a	0.0348	a	0.0348	a	0.0348	a	0.0348	a
Allophones bilingues	0.0013		0.0008		0.0014		0.0010		0.0008		0.0010		0.0010		0.0010		0.0010	
R ²	0.3854		0.4311		0.3391		0.3306		0.2526		0.2691		0.2691		0.2691		0.2691	
	114.54		302.64		68.35		167.12		123.63		122.19		122.19		122.19		122.19	
	3122		6805		2282		5770		6235		5660		5660		5660		5660	

Francophones unilingues, primaire (1-4 ans) omis. Degré de signification (test t bilatéral) : a=1%, b=5%.
Écart-type sous le coefficient. Impact à la marge = $(c^B - 1) * 100$ (à droite du coefficient).

TABLEAU 3-8

Résultats de régression sur le log du revenu de travail, attributs individuels de base selon l'occupation, Québec, femmes, 1995

Variable	Cadre		Génie et sciences		Sciences sociales		Enseignement		Santé		Arts		Bureau	
Constante	7.1966	a	7.3988	a	7.7105	a	7.1036	a	7.5066	a	6.6233	a	6.9855	a
	0.2201		0.3211		0.4324		0.3978		0.1539		0.3859		0.1138	
Anglophones unilingues	0.1922	21.20	0.0066	0.67	-0.2211	-19.84	-0.3563	a -29.97	-0.0808	-7.76	-0.1621	-14.96	0.0917	9.61
	0.1007		0.1574		0.1614		0.0967		0.0851		0.1993		0.0511	
Anglophones bilingues	0.2542	a 28.95	0.0134	1.35	-0.0271	-2.67	-0.1597	a -14.76	-0.1709	a -15.71	0.0320	3.25	0.0760	b 7.89
	0.0569		0.0940		0.0797		0.0509		0.0619		0.1031		0.0314	
Francophones bilingues	0.1777	a 19.45	0.0712	7.38	0.0824	8.58	0.0034	0.34	0.0385	3.92	0.2357	a 26.59	0.1153	a 12.23
	0.0336		0.0552		0.0432		0.0305		0.0301		0.0682		0.0167	
Allophones anglophones	0.0868	9.07	-0.0613	-5.95	0.2225	24.92	-0.1882	-17.16	-0.2236	-20.04	-0.0905	-8.65	-0.0324	-3.19
	0.1527		0.1771		0.2316		0.1151		0.1373		0.2130		0.0777	
Allophones francophones	-0.5141	a -40.20	-0.4306	-34.99	0.1188	12.61	-0.2055	-18.58	-0.2669	b -23.43	0.5764	77.96	-0.1540	-14.28
	0.1954		0.3425		0.2581		0.1981		0.1198		0.3410		0.1075	
Allophones bilingues	-0.0271	-2.67	-0.1796	b -16.44	-0.0260	-2.57	-0.0852	-8.25	-0.2047	a -18.51	0.1165	12.35	0.0263	2.66
	0.0633		0.0865		0.1115		0.0703		0.0713		0.1331		0.0350	
Allophones autres	-0.6834	-49.51	0.0000	0.00	0.0000	0.00	0.0001	0.01	-0.9327	-60.65	-1.2768	-72.11	-0.4585	-36.78
	0.5819						0.3382		0.5729		0.7370		0.2731	
Anglophones-francophones	-0.1858	-16.96	0.0939	9.85	-0.2379	-21.18	-0.1851	-16.98	0.0028	0.28	0.4321	54.04	0.0132	1.33
	0.1810		0.4152		0.5131		0.3320		0.1900		0.3579		0.0946	
Primaire (5-8 ans)	0.1466	15.78	0.1990	22.01	0.6018	82.55	0.1170	12.41	0.0370	3.77	0.3336	39.60	0.2081	23.13
	0.2344		0.3657		0.5932		0.4842		0.1625		0.4313		0.1202	
Secondaire (9-10 ans)	0.1045	11.02	-0.0039	-0.39	-0.3823	-31.77	-0.2234	-20.02	0.0052	0.52	-0.1312	-12.30	0.2267	b 25.44
	0.2132		0.3321		0.4406		0.4082		0.1488		0.3968		0.1176	
Secondaire (11-13 ans)	0.3186	37.51	0.1974	21.82	-0.0951	-9.07	0.2330	28.23	0.3448	b 41.16	0.3730	45.20	0.4244	a 52.87
	0.2088		0.3080		0.4276		0.3993		0.1461		0.3818		0.1097	
Universitaire (1-2 ans)	0.5533	a 73.91	0.4464	56.26	-0.0929	-8.87	0.4593	58.30	0.5796	a 78.53	0.4495	56.75	0.5390	a 71.44
	0.2119		0.3117		0.4286		0.3993		0.1497		0.3864		0.1121	
Universitaire (3-4 ans)	0.8036	a 123.36	0.5208	68.34	0.1228	13.06	0.6901	99.40	0.7798	a 118.10	0.6038	82.90	0.5881	a 80.06
	0.2111		0.3702		0.4279		0.3989		0.1486		0.3848		0.1134	
Universitaire (5 ans et plus)	0.8405	a 131.76	0.5582	74.75	0.1831	20.10	0.7348	108.51	1.0804	a 194.58	0.7468	111.03	0.6684	a 95.12
	0.2142		0.3117		0.4288		0.3991		0.1537		0.3888		0.1225	
Expérience	0.0389	a 3.97	0.0360	a 3.67	0.0457	a 4.67	0.0510	a 5.23	0.0280	a 2.84	0.0556	a 5.72	0.0386	a 3.94
	0.0043		0.0070		0.0062		0.0044		0.0040		0.0071		0.0023	
Expérience ²	-0.0007	a -0.07	-0.0008	a -0.08	-0.0010	a -0.10	-0.0009	a -0.09	-0.0005	a -0.05	-0.0011	a -0.11	-0.0007	a -0.07
	0.0001		0.0002		0.0002		0.0001		0.0001		0.0002		0.0000	
Semaines travaillées	0.0394	a 4.01	0.0468	a 4.79	0.0421	a 4.30	0.0439	a 4.49	0.0376	a 3.83	0.0441	a 4.51	0.0402	a 4.10
	0.0014		0.0016		0.0016		0.0011		0.0011		0.0019		0.0006	
R ²	0.3060		0.5323		0.4109		0.5287		0.3227		0.4533		0.3481	
F	83.76		64.01		59.28		158.41		107.77		59.56		372.55	
N	3247		916		1376		2418		3863		1238		11876	

Francophones unilingues, primaire (1-4 ans) omis. Degré de signification (test t bilatéral) : a=1%, b=5%.
Écart-type sous le coefficient. Impact à la marge = $(e^b - 1) * 100$ (à droite du coefficient).

TABLEAU 3-8 (suite)

Résultats de régression sur le log du revenu de travail, attributs individuels de base selon l'occupation, Québec, femmes, 1995

Variable	Vente			Services			Activités primaires			Production			Construction			Transports		
		a			a			a			a			a			a	
Constante	6.7967			6.5269			7.7501			7.3982			7.5597			7.5467		
	0.1490			0.0954			0.4371			0.1198			0.4132			0.5817		
Anglophones unilingues	0.1836	20.16		-0.1093	-10.36		-0.0593	-5.76		-0.0214	-2.12		-0.4764	-37.90		0.0265	2.69	
	0.1248			0.0774			0.3376			0.1222			0.6023			0.4062		
Anglophones bilingues	0.1378	14.77		-0.0250	-2.47		-1.0211	-69.98		-0.0964	-9.19		0.3375	40.14		-0.5749	-43.72	
	0.0626			0.0625			0.2936			0.1245			0.3297			0.3320		
Francophones bilingues	0.1573	17.04		0.0761	7.91		-0.4542	-36.50		0.1220	12.98		0.2730	31.38		0.0628	6.48	
	0.0355			0.0299			0.1419			0.0604			0.1408			0.1402		
Allophones anglophones	-0.1593	-14.73		0.0409	4.18		-0.3290	-28.04		-0.2797	-24.40		0.1132	11.99		0.2783	32.08	
	0.1488			0.0882			0.6632			0.0802			0.3927			0.6436		
Allophones francophones	0.0593	6.11		0.0803	8.36		0.0944	9.90		-0.1937	-17.61		0.4134	51.19		0.0155	1.56	
	0.1609			0.0839			0.5151			0.0731			0.2374			0.4273		
Allophones bilingues	0.1362	14.60		0.1879	20.67		-0.5054	-39.68		0.1406	15.09		0.1579	17.11		-0.6094	-45.63	
	0.0673			0.0624			0.4101			0.0855			0.3057			0.4790		
Allophones autres	0.2238	25.08		-0.6403	-47.29		0.6618	93.82		-0.4133	-33.85		0.8086	124.47		0.6162	85.19	
	0.6859			0.1840			0.6079			0.1171			0.4857			0.6399		
Anglophones-francophones	0.4819	61.91		0.1960	21.66		-1.1141	-67.18		-0.0503	-4.90		0.6517	91.88		0.6432	80.25	
	0.2175			0.1658			0.6642			0.3358			0.5202			1.1040		
Primaire (5-8 ans)	-0.0287	-2.83		0.2345	26.43		-1.0415	-64.71		0.0115	1.16		-0.1293	-12.13		-0.1872	-17.08	
	0.1528			0.0903			0.4245			0.0940			0.3591			0.5990		
Secondaire (9-10 ans)	-0.0880	-8.42		0.2304	25.91		-0.9968	-63.10		-0.0207	-2.05		-0.2573	-22.88		-0.0032	-0.32	
	0.1452			0.0898			0.4227			0.0989			0.3725			0.5712		
Secondaire (11-13 ans)	0.0909	9.51		0.4115	50.91		-0.4936	-38.96		0.1425	15.32		-0.1453	-13.52		-0.0742	-7.15	
	0.1430			0.0891			0.4256			0.0984			0.3730			0.5628		
Universitaire (1-2 ans)	0.2358	26.59		0.5920	80.76		0.2030	22.51		0.2728	31.36		0.0893	9.34		0.1062	11.20	
	0.1524			0.1033			0.5129			0.1648			0.4555			0.6160		
Universitaire (3-4 ans)	0.5821	78.97		0.7388	109.34		-0.3897	-32.27		0.4342	54.37		0.2107	23.45		0.1719	18.76	
	0.1545			0.1055			0.4950			0.1856			0.5391			0.6679		
Universitaire (5 ans et plus)	0.4472	56.39		0.8907	143.68		0.7041	102.21		0.3667	44.30		-0.7621	-53.33		0.1438	15.47	
	0.1936			0.1451			0.6452			0.2848			0.8402			0.7999		
Expérience	0.0486	4.98		0.0291	2.95		0.0474	4.85		0.0209	2.11		0.0180	1.82		0.0468	4.79	
	0.0035			0.0029			0.0124			0.0056			0.0160			0.0169		
Expérience ²	-0.0008	-0.08		-0.0004	-0.04		-0.0006	-0.06		-0.0002	-0.02		-0.0004	-0.04		-0.0009	-0.09	
	0.0001			0.0001			0.0002			0.0001			0.0003			0.0004		
Semaines travaillées	0.0396	4.04		0.0406	4.15		0.0307	3.12		0.0360	3.67		0.0371	3.78		0.0362	3.69	
	0.0010			0.0008			0.0030			0.0013			0.0034			0.0046		
R ²	0.3779			0.3162			0.3109			0.2702			0.2839			0.2559		
	141.38			202.25			13.59			59.62			8.93			6.33		
	3973			7453			529			2754			400			330		

Francophones unilingues, primaire (1-4 ans) omis. Degré de signification (test t bilatéral) : a=1%, b=5%.
Écart-type sous le coefficient. Impact à la marge = $(e^b - 1) * 100$ (à droite du coefficient).

SECTION 4

Comparaisons 1970, 1980, 1985, 1990 et 1995

A présent, comme l'objectif de départ a été atteint, nous pouvons en venir au point le plus captivant de ce rapport qui consiste en la comparaison des résultats de Vaillancourt⁴ pour les années 1970, 1980, 1985 et 1990 avec les résultats que nous avons obtenus pour 1995. Il sera évidemment intéressant de d'identifier les variations et les tendances de l'évolution des revenus moyens de travail des différents groupes linguistiques dans le but de dresser un portrait évolutif de la situation économique de ceux-ci au Québec. La même analyse sera faite au niveau de l'effet net des attributs linguistiques, à l'aide des résultats de régression, qui comme nous l'avons déjà mentionné, nous contrôlons les autres facteurs pouvant constituer d'importants déterminants du revenu de travail.

4.1 LES REVENUS MOYENS

Afin de présenter l'évolution des résultats obtenus pour les différentes périodes à travers le temps, nous introduisons un graphique qui a pour but de faciliter la visualisation des changements économiques qui se sont produits concernant les revenus moyens des différents groupes linguistiques pour ces cinq périodes. Ce graphique présente les points des ratios par rapport à la catégorie de référence (francophones unilingues) représenté par la ligne noire.

Hommes

Nous voyons que les rapports de rémunération entre les groupes linguistiques se sont réellement transformés entre 1970 et 1995. La majeure partie des changements se produisent entre les années 1970 et 1980. Ils demeurent relativement stables par la suite. Entre ces deux périodes mouvementées, on observe que c'est la situation des francophones unilingues qui s'est le plus amélioré car tout les ratios sur la catégorie de référence des autres groupes ont diminués par rapport à cette catégorie de référence. En 1970, le groupe des francophones unilingues était le deuxième au revenu moyen le plus bas et maintenant, en 1995, il est monté au quatrième rang.

⁴Vaillancourt (1981-1988-1991-1996)

TABLEAU 4-1

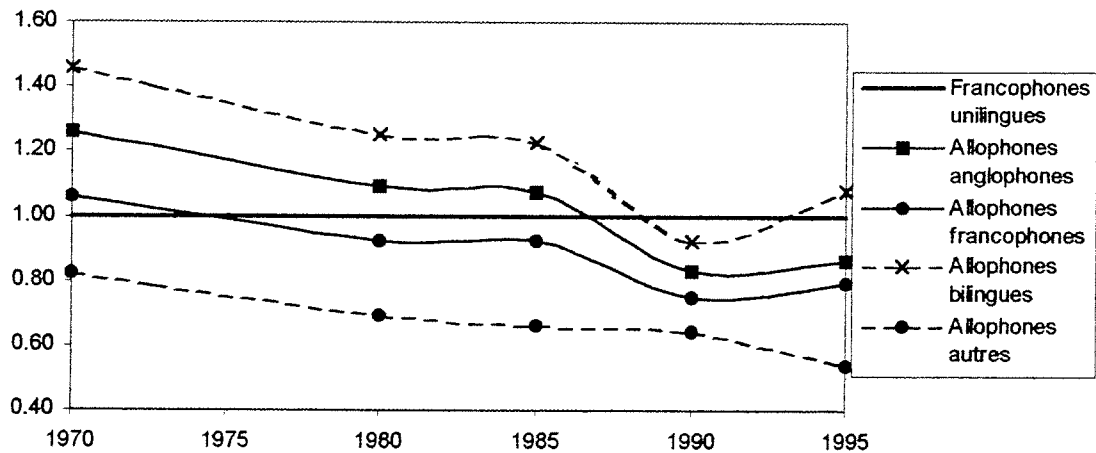
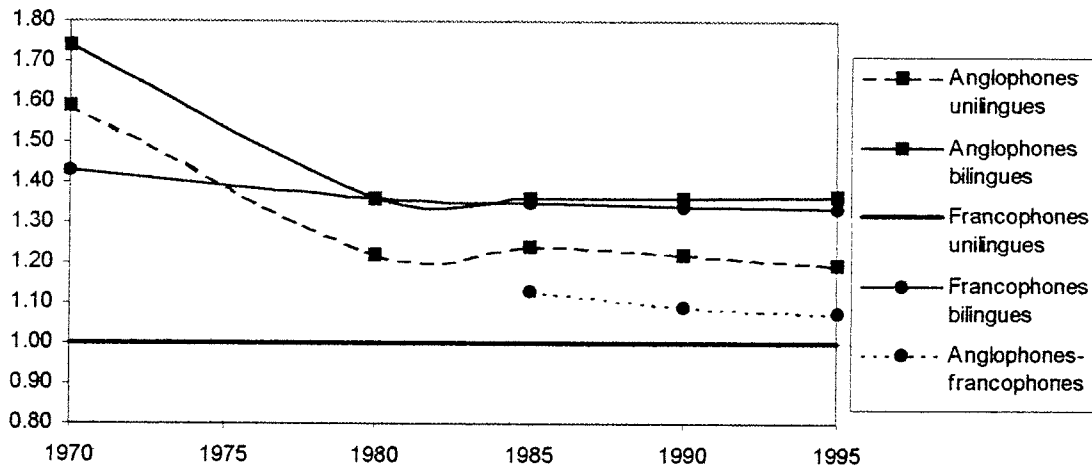
Revenu moyen selon les attributs linguistiques, Québec, hommes, 1970-1995

	1970		1980		1985		1990		1995	
	\$	RCR	\$	RCR	\$	RCR	\$	RCR	\$	RCR
Anglophones unilingues	8171	1.59	17635	1.22	23924	1.24	30034	1.22	32154	1.19
Anglophones bilingues	8938	1.74	19562	1.36	26078	1.36	33511	1.36	36774	1.37
Francophones unilingues	5136	—	14408	—	14235	—	24702	—	26918	—
Francophones bilingues	7363	1.43	19547	1.36	25923	1.35	33065	1.34	36000	1.34
Allophones anglophones	6462	1.26	15637	1.09	20504	1.07	20609	0.83	23224	0.86
Allophones francophones	5430	1.06	13287	0.92	17664	0.92	18503	0.75	21375	0.79
Allophones bilingues	7481	1.46	17964	1.25	23729	1.23	22837	0.92	29058	1.08
Allophones autres	4229	0.82	10003	0.69	12666	0.66	15748	0.64	14507	0.54
Anglophones-francophones	—	—	—	—	21705	1.13	27044	1.09	28892	1.07

Source : Vaillancourt et calculs de l'auteur, micro données 1996 du recensement de Statistique Canada.
RCR : Ratio sur la catégorie de référence (francophones unilingues)

GRAPHIQUE 4-1

Évolution du ratio sur la catégorie de référence, hommes



Par rapport aux autres groupes, ce sont les allophones qui, à partir de 1990, se retrouvent dans la moins bonne situation. Cependant leurs revenus moyens semblent remonter entre 1990 et 1995. Il sera intéressant d'obtenir leurs évolutions pour 2000, car pour l'instant, mis à part les allophones bilingues, ils sont les plus défavorisés.

En 1970, les revenus moyens des anglophones bilingues et unilingues et des allophones unilingues surpassaient celui des francophones bilingues. mais ce n'est plus le cas en 1980 La situation demeure ainsi pour les autres années où les francophones et anglophones bilingues demeurent pratiquement au même niveau.

Femmes

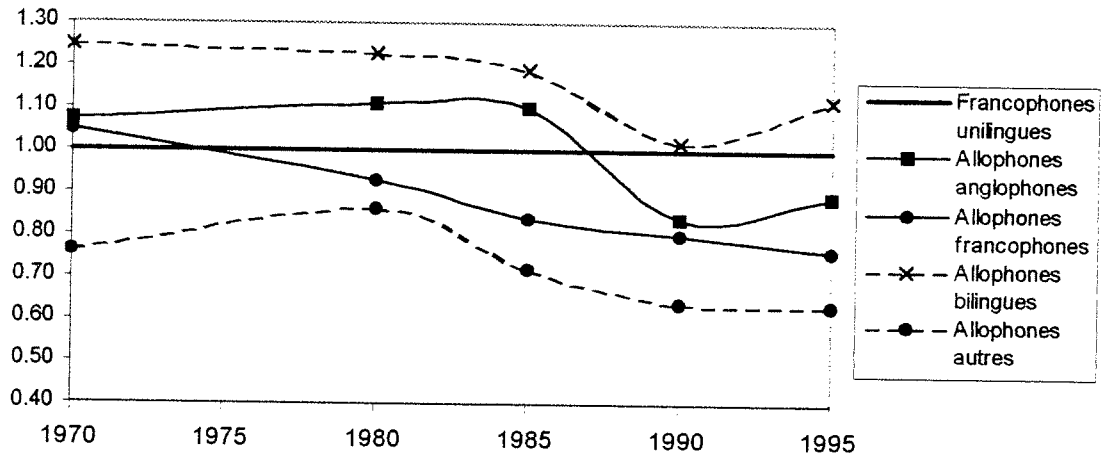
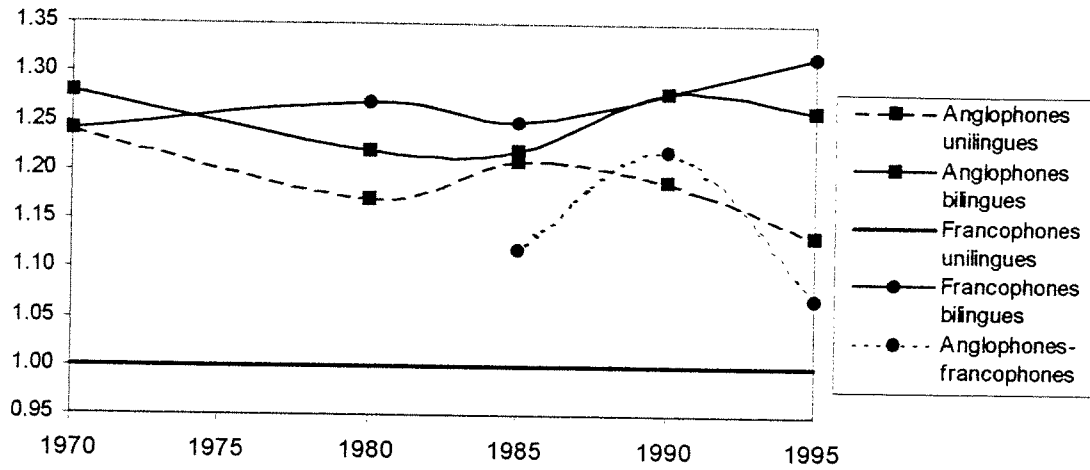
TABLEAU 4-2
Revenu moyen selon les attributs linguistiques, Québec, femmes, 1970-1995

	1970		1980		1985		1990		1995	
	\$	RCR	\$	RCR	\$	RCR	\$	RCR	\$	RCR
Anglophones unilingues	3835	1.24	10271	1.17	14335	1.21	18844	1.19	20784	1.13
Anglophones bilingues	3956	1.28	10759	1.22	14449	1.22	20292	1.28	23138	1.26
Francophones unilingues	3097	—	8801	—	1802	—	15850	—	18351	—
Francophones bilingues	3842	1.24	11195	1.27	14718	1.25	20261	1.28	24164	1.32
Allophones anglophones	3329	1.07	9753	1.11	12927	1.10	13393	0.84	16333	0.89
Allophones francophones	3241	1.05	8191	0.93	9918	0.84	12647	0.80	13970	0.76
Allophones bilingues	3881	1.25	10868	1.23	14060	1.19	16229	1.02	20513	1.12
Allophones autres	2343	0.76	7589	0.86	8539	0.72	10067	0.64	11600	0.63
Anglophones-francophones	—	—	—	—	13182	1.12	19135	1.22	19682	1.07

Source : Vaillancourt et calculs de l'auteur, micro données 1996 du recensement de Statistique Canada.
RCR : Ratio sur la catégorie de référence (francophones unilingues)

À travers les années, les groupes de femmes bilingues et les anglophones unilingues se retrouvent à des niveaux de salaires relativement rapprochés, excepté les allophones bilingues qui chutent sévèrement à partir de 1990. Comme dans le cas des hommes la situation des allophones semble se détériorer tout particulièrement à partir de 1990 au bénéfice des francophones unilingues qui passent du deuxième au quatrième rang.

GRAPHIQUE 4-2
Évolution du ratio sur la catégorie de référence, femmes



Que ce soit pour les hommes ou pour les femmes, le pourcentage de variation des revenus annuels moyens est plus important entre 1970 et 1980 et est moins prononcé entre les années qui suivent. C'est pour cette raison qu'il est intéressant de considérer cette période qui fut plutôt marquante quant à l'évolution de la situation économique des groupes linguistiques.

4.2 LES EFFETS NETS

Encore une fois, afin de faciliter la visualisation de l'évolution de la rentabilité des langues au Québec sur ces cinq années, nous introduisons un graphique contenant les résultats des impacts à la marge de chacun de ces groupes linguistiques.

Hommes

Comme nous pouvons le constater, les divergences des effets nets entre les groupes linguistiques sont différentes de celles obtenues par les ratios sur la catégorie de référence à partir des revenus moyens. Cela nous indique que les individus des groupes linguistiques possèdent des attributs personnels différents en termes de niveau de scolarité, d'expérience et de nombre de semaines travaillées.

TABLEAU 4-3
Effets nets des attributs linguistiques et de standardisation, Québec, hommes, 1970-1995

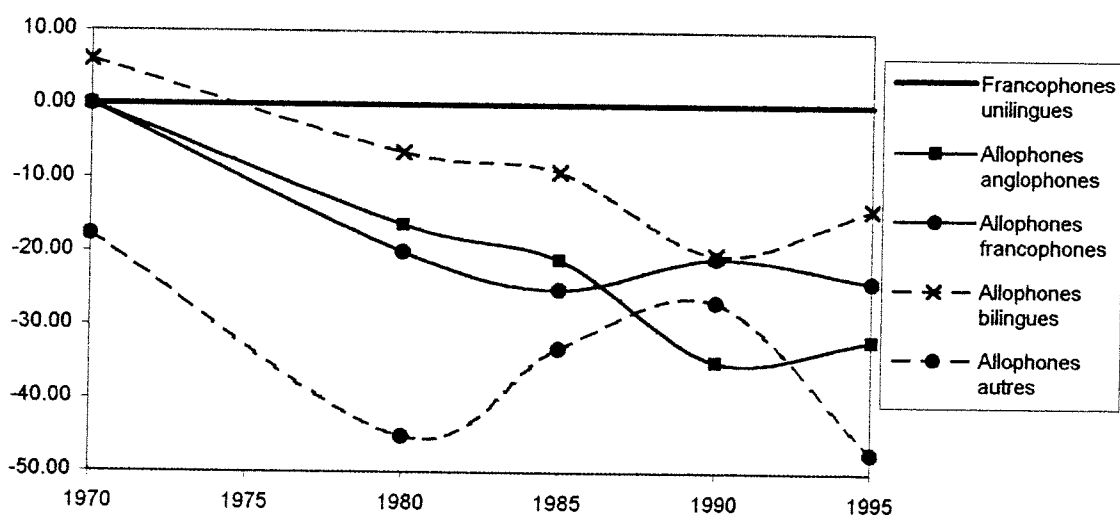
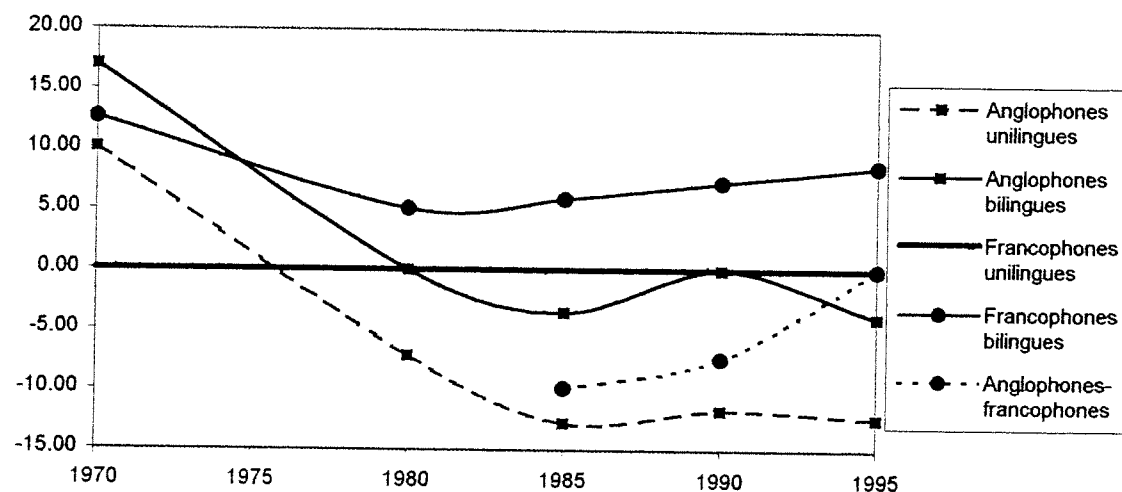
	1970	1980	1985	1990	1995
Attributs linguistiques					
Anglophones unilingues	10.11	-7.16	-12.76	-11.67	-12.36
Anglophones bilingues	16.99	0	-3.53	0	-3.94
Francophones bilingues	12.61	5.11	5.91	7.28	8.64
Allophones anglophones	0	-16.27	-21.01	-34.91	-31.99
Allophones francophones	0	-20.03	-25.11	-20.78	-24.00
Allophones bilingues	6.03	-6.41	-9.08	-20.26	-14.09
Allophones autres	-17.64	-45.11	-33.12	-26.79	-47.31
Anglophones-francophones	-	-	-9.87	-7.38	0
Attributs de standardisation					
Primaire (5-8 ans)	5.87	-13.25	0	0	0
Secondaire (9-10 ans)	19.98	-6.44	7.43	8.51	7.62
Secondaire (11-13 ans)	35.61	13.46	31.20	31.55	34.79
Universitaire (1-2 ans)	68.34	25.82	49.09	55.21	52.59
Universitaire (3-4 ans)	119.30	63.41	90.25	96.53	101.02
Universitaire (5 ans et plus)	140.35	90.74	130.93	131.60	126.25
Expérience	6.15	5.95	7.11	6.84	6.72
Expérience ²	-0.09	-0.09	-0.11	-0.10	-0.10
Semaines travaillées	3.37	5.53	3.64	3.37	3.92

Catégories de référence : francophones unilingues et primaire (1-4 ans).

0 : coefficients non significatifs. _ : variable non disponible

À partir de 1980, ce sont les francophones bilingues qui sont en tête de la rentabilité de la langue, prenant la place aux anglophones bilingues. La situation des francophones unilingues s'est nettement amélioré par rapport aux autres groupes entre 1970 et 1995 où ils aboutissent en deuxième place en terme de rentabilité linguistique

GRAPHIQUE 4-3
Évolution des effets nets des attributs linguistiques, hommes



Curieusement, à partir de 1985, la rentabilité du bilinguisme anglophone est plus faible que celle de l'unilinguisme francophone, ce qui est en fait contraire aux principes de la théorie du capital humain. Ceci peut être explicable au fait qu'au Québec, les

politiques instaurées ont établi certaines normes de discrimination positive auprès des francophones.

Ce sont les allophones qui encore une fois retirent le moins de rentabilité de leurs caractéristiques linguistiques. Comme c'était le cas lors de l'observation des revenus moyens, la situation des anglophones bilingues et anglophones s'aggrave en 1990 et remonte en 1995, reste à savoir quelle tendance se poursuivra pour 2000.

Femmes

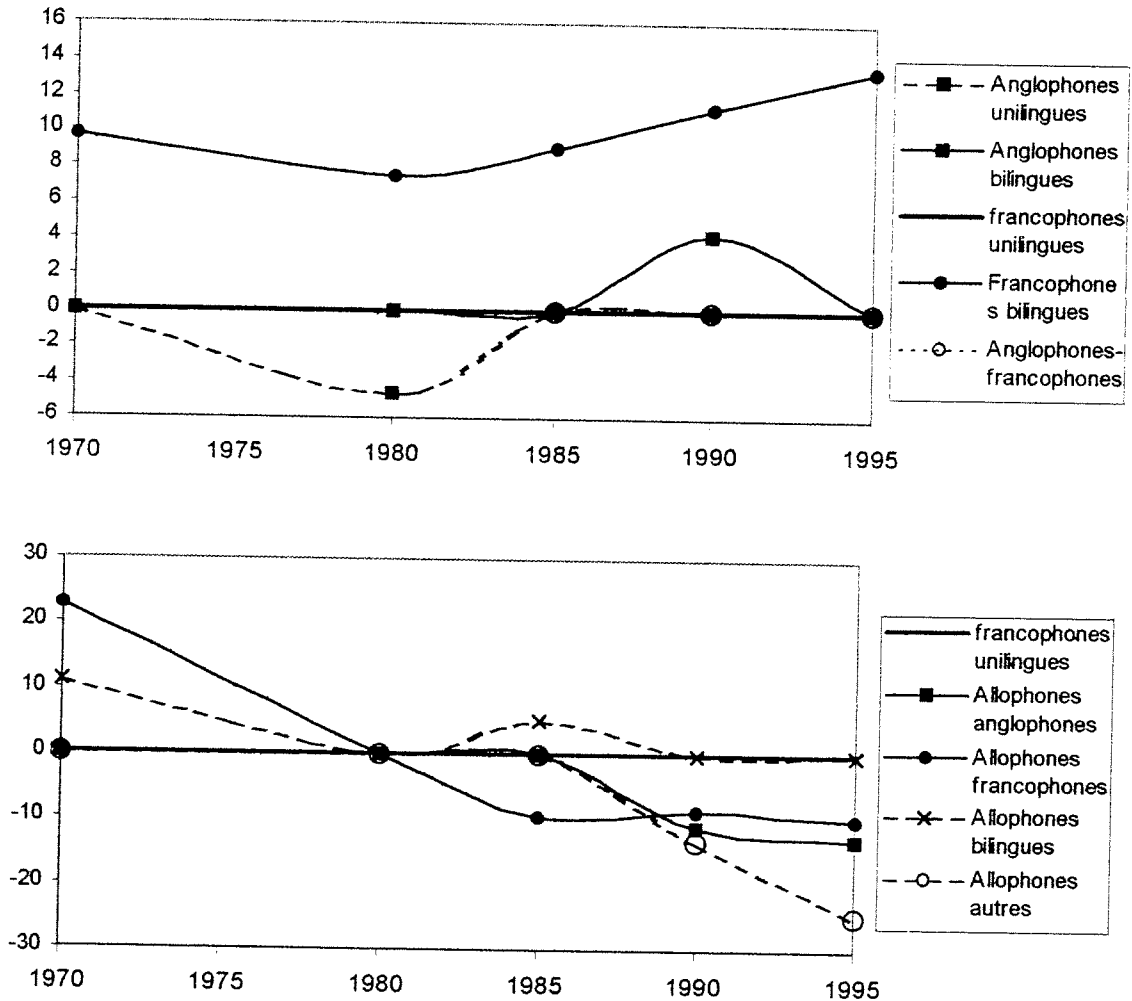
Malheureusement, les résultats en relation avec les attributs linguistiques des femmes ne contiennent pas suffisamment de coefficients significatifs, ce qui fait en sorte qu'il est difficile d'y associer une tendance en particulier.

TABLEAU 4-4
Effets nets des attributs linguistiques et de standardisation, Québec, femmes, 1970-1995

	1970	1980	1985	1990	1995
Attributs linguistiques					
Anglophones unilingues	0	-4.60	0	0	0
Anglophones bilingues	0	0	0	4.26	0
Francophones bilingues	9.73	7.50	9.01	11.24	13.45
Allophones anglophones	0	0	0	-11.11	-12.97
Allophones francophones	22.82	0	-9.47	-8.52	-9.90
Allophones bilingues	11.10	0	5.32	0	0
Allophones autres	0	0	0	-13.18	-24.83
Anglophones-francophones	-	-	0	0	0
Attributs de standardisation					
Primaire (5-8 ans)	0	-11.48	-14.47	0	0
Secondaire (9-10 ans)	0	0	-8.79	0	0
Secondaire (11-13 ans)	35.06	22.71	19.30	39.02	39.17
Universitaire (1-2 ans)	73.66	58.08	50.58	83.04	82.76
Universitaire (3-4 ans)	135.05	86.51	89.14	130.94	140.58
Universitaire (5 ans et plus)	152.27	128.70	114.68	178.47	177.61
Expérience	2.06	2.00	4.86	4.68	4.69
Expérience ²	-0.03	-0.03	-0.08	-0.08	-0.07
Semaines travaillées	4.1	4.35	4.27	3.85	4.31

Le seul élément ressortissant que l'on peut considérer est le fait que la rentabilité de la connaissance de l'anglais chez les francophones a légèrement augmentés entre les années 1970 et 1995. Ainsi, le bilinguisme devient de plus en plus avantageux pour les femmes francophones.

GRAPHIQUE 4-4
Évolution des effets nets des attributs linguistiques, femmes



CONCLUSION

L'objectif de cette étude consistait à reproduire le modèle Vaillancourt⁵ au sujet des différenciations des revenus d'emploi au Québec en fonction du groupe linguistique. Deux types de méthodes d'analyse furent retenues pour la construction de ce rapport, soit : l'analyse des revenus moyens et l'analyse multivariée par régression semi-logarithmique sur le log du revenu de travail. Nous avons également comparé les résultats obtenus avec les résultats de Vaillancourt pour 1970, 1980, 1985 et 1990. Voici les points saillants qui ressortent dans l'ensemble cet exercice :

Revenus moyens

- 1- Les anglophones bilingues et unilingues détiennent un revenu moyen de travail supérieur aux francophones unilingues.
- 2- Les bilingues ont des revenus de travail supérieurs aux unilingues de la même catégorie de langue maternelle.
- 3- Les allophones sont ceux qui enregistrent les revenus moyens les plus faibles.
- 4- En 1980, la situation des francophones par rapport aux anglophones s'est bien améliorée et est restée stable par la suite. Ce sont les revenus des allophones qui, par rapport aux autres groupes, se sont le plus détériorés entre 1970 et 1990, mais tendent à remonter la pente en 1995.

Effets nets

- 1- L'impact à la marge au fait d'appartenir à un groupe linguistique anglophone est négatif par rapport à la catégorie de référence (francophones unilingues).
- 2- En comparant les catégories de même langue maternelle, nous constatons que le fait d'être bilingue rapporte plus que l'unilinguisme.
- 3- Les allophones représentent les groupes qui sont les moins bien payés.
- 4- L'effet net de l'anglais diminue par rapport au français entre 1970 et 1985 pour ensuite demeurer relativement stable. La situation des allophones varie entre les différents types.
- 5- Le bilinguisme chez les francophones devient de plus en plus rentable entre 1985 et 1995.

⁵ Vaillancourt (1981-1988-1991-1996)

BIBLIOGRAPHIE

- Cousineau, Jean-Michel (1981), *Économie du travail*, Chicoutimi : Gaëtan Morin et associés.
- Becker, Gary (1964), *Human Capital*, New York : National Bureau of Economics Research, Reprint Ed. New York : Columbia University Press, 1975.
- Bloom, David E., et Gilles Grenier (1996), *Language, employment, and earnings in the United States : Spanish-English differentials from 1970 to 1990*. International Journal of the Sociology of Language, no 121, p45-68.
- Grenier, Gilles(1985), *Bilinguisme, transferts linguistiques et revenus du travail au Québec : quelques éléments d'interaction*. dans : *Économie et langue*, Centre de recherche en développement économique, Université de Montréal, 1985,p. 243 à 287.
- Grenier, Gilles, et Guy Lacroix (1986), *Les revenus et la langue : le cas de la capitale Nationale*. L'Actualité Économique, Revue d'analyse économique, vol 62, no 3, septembre, p. 365 à 384.
- Lacroix, Robert, et François Vaillancourt (1981), *Les revenus et la langue au Québec (1970-1978)*, Québec, gouvernement du Québec : Conseil de la langue française, « Dossiers », n°8.
- Shapiro, Daniel M., et Morton Stelcner (1997), *Language and Earnings in Quebec : Trends over Twenty Years, 1970-1990*. Canadian Public Policy – Analyse de politique économique, vol 23, no 2, p.115 à 140.
- Vaillancourt, François (1980), *Differences in Earnings by Language Groups in Quebec, 1970 : An Economic Analysis*, Québec, Centre international de Recherche sur le bilinguisme.
- Vaillancourt, François (1988), *Langue et disparités de statut économique au Québec, 1970 et 1980*, Québec, gouvernement du Québec : Conseil de la langue française, « Dossiers », n°28.
- Vaillancourt, François (1991), *Langue et statut économique au Québec, 1980-1985*, Québec : Conseil de la langue française, « Dossiers », n°34.
- Vaillancourt, François (1996), *Le français dans un contexte économique*, dans : *De la polyphonie à la symphonie : méthodes, théories et faits de la recherche pluridisciplinaire sur le français au Canada*. Leipziger Universitätsverlag GmbH, Leipzig, p.119 à 136.