

# lesdiplômés

SUR LES PAS DE JACQUES CARTIER

L'UdeM, PLATEAU DE TOURNAGE

JOHN R. PORTER, UN CONSERVATEUR  
TOURNÉ VERS L'AVENIR

## Yves Lamontagne, l'enfant espiègle de la médecine

Université   
de Montréal



## Les diplômés de l'Université de Montréal bénéficient d'excellents avantages! En profitez-vous?

En tant que diplômé, vous bénéficiez de taux avantageux lorsque vous adhérez aux régimes d'assurances ci-dessous pour vous et votre famille :

- Assurance vie temporaire
- Assurance invalidité
- Assurance soins médicaux et dentaires

**NOUVELLE VERSION  
AMÉLIORÉE**

**[manuvie.com/adum](http://manuvie.com/adum)**

Pour obtenir une trousse d'information gratuite sans obligation de votre part,  
composez le **1 888 913-6333**  
ou envoyez un courriel à **[am\\_service@manuvie.com](mailto:am_service@manuvie.com)**

Recommandé par :

**Les Diplômés**

Université  
de Montréal

Établi par :

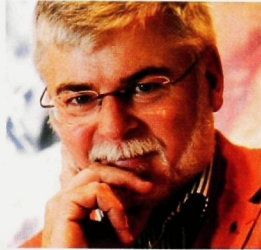
**Financière Manuvie**

La Compagnie d'Assurance-Vie Manufacturers

# lesdiplômés

sommaire

n° 414 – Printemps 2008



5 MOT DU PRÉSIDENT  
Québec fête son 400<sup>e</sup> anniversaire

6 DOSSIER  
Sur les pas de Jacques Cartier  
Silence, on tourne à l'UdeM!

14 PROFIL  
John R. Porter, un conservateur tourné vers l'avenir  
Yves Lamontagne, l'enfant espiègle de la médecine

24 RECHERCHE  
Il y a des pas qui se perdent  
Voir avec la langue

28 FLASH RECHERCHE

31 DÉVELOPPEMENT  
Une année riche de rencontres

33 FORMATION  
Nouvelle maîtrise individualisée en design urbain  
L'UdeM s'adapte aux changements dans les professions  
Rehausser la culture scientifique des enseignants  
du primaire

37 ENTRE NOUS

44 ENTRE GUILLEMETS

46 LE CARNET

52 NOS DISPARUS

54 ACTUALITÉS UDEM



## ASSOCIATION DES DIPLÔMÉS DE L'UDEM

### CONSEIL D'ADMINISTRATION

Claire Deschamps, présidente du conseil

Albert Dumortier, président de l'Association

Louis Bernatchez, premier vice-président et vice-président  
aux activités honorifiques

Antonine Boly-Bousquet, vice-présidente aux communications

Danielle Dansereau, vice-présidente aux services aux membres

Michel Cyr, vice-président aux finances

Gilles Legault, vice-président aux activités socioculturelles et régionales

Marie-Hélène Gagné, administratrice

Caroline Daniel, administratrice

Diane Legault, administratrice

Suzanne Lavallée, administratrice

Ann Bigué, administratrice

François P. Granger, administrateur

Guy Berthiaume, administrateur

Michel Saint-Laurent, secrétaire général

REPRÉSENTANTS DES DIPLÔMÉS AU CONSEIL DE L'UDEM

Louise Roy, administratrice

Jacques Gaumond, administrateur

## REVUE LES DIPLÔMÉS

Éditeur : Michel Saint-Laurent

Publicité : 514 343-6230

Responsable : Maria Medrano

Conseiller : Jean-Pierre Emmanuel

Collaboration : Mireille Leroux,

« Entre guillemets » et « Le carnet »

Impression : Transcontinental Interweb inc.

PUBLIÉE PAR LE BUREAU

DES COMMUNICATIONS

ET DES RELATIONS PUBLIQUES

Rédacteur en chef : Daniel Baril

Journalistes : Marie Lambert-Chan

Mathieu-Robert Sauvé

Photographes : Claude Lacasse

Bernard Lambert

Photo page couverture : Paul Labelle

Directrice de la création : Michèle Langlois

Conceptrices-graphistes : Michelle Huot

Hélène Lavoie

Révision linguistique : Sophie Cazanave

Poste-publications Convention n° 400 62993

Siège social

3744, rue Jean-Brillant, bureau 410

C.P. 6128, succursale Centre-ville

Montréal (Québec) H3C 3J7

Téléphone : 514 343-6230

Télécopieur : 514 343-5798

Courriel : [diplomes@umontreal.ca](mailto:diplomes@umontreal.ca)

Prix au numéro : 2 \$

Abonnement annuel : 4 \$ À l'étranger : 8 \$

Les auteurs des articles publiés

dans **Les diplômés** conservent l'entière

responsabilité de leurs opinions.

Toute reproduction est autorisée à condition

de mentionner la source et les auteurs.

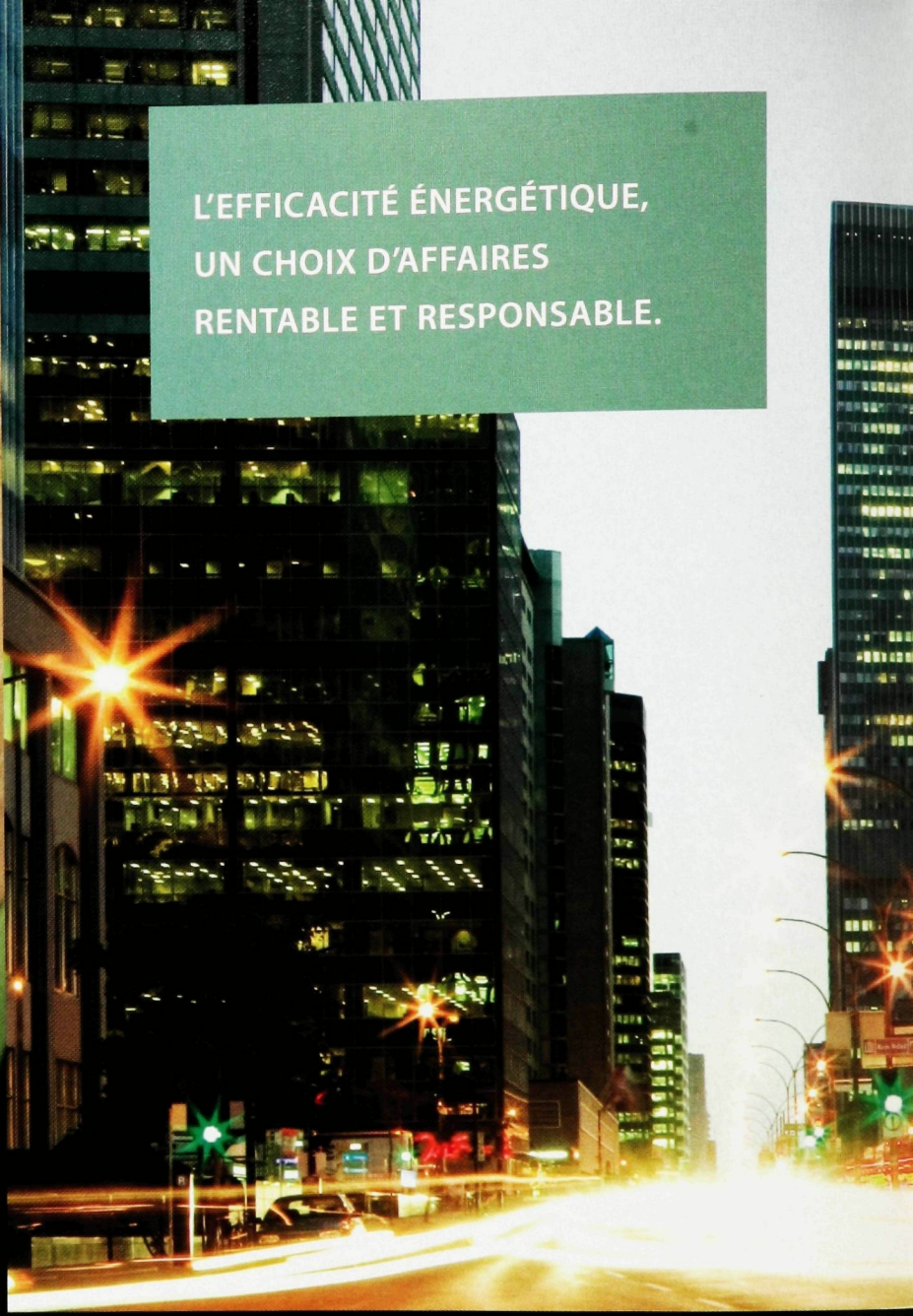
ISSN 2228-9636

Dépôt légal D-6880028

Bibliothèque et Archives nationales du Québec

Bibliothèque et Archives Canada

Publiée deux fois l'an Tirage : 175 000



L'EFFICACITÉ ÉNERGÉTIQUE,  
UN CHOIX D'AFFAIRES  
RENTABLE ET RESPONSABLE.

Profitez dès aujourd'hui de nos programmes d'efficacité énergétique\* touchant les bâtiments, les procédés industriels, les produits d'éclairage et les moteurs. Vous améliorerez ainsi la performance énergétique de votre entreprise et contribuerez au bien-être collectif.


Obtenez un  
appui financier  
ou une remise  
à l'achat.



MIEUX  
CONSOMMER

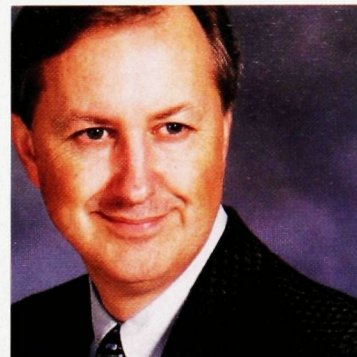
POUR MIEUX PERFORMER

[www.hydroquebec.com/affaires](http://www.hydroquebec.com/affaires)

 Hydro  
Québec

\* Certaines conditions s'appliquent.

## Québec fête son 400<sup>e</sup> anniversaire



Les célébrations qui s'échelonnent sur l'année 2008 pour marquer le 400<sup>e</sup> anniversaire de la fondation de Québec m'amènent tout naturellement à vous entretenir de la présence de nos diplômés dans la capitale nationale et de leur importante contribution à son histoire.

Tout d'abord, sachez que plus de 6000 diplômés de l'Université de Montréal résident actuellement dans la région de Québec. Ils sont présents dans toutes les sphères d'activité et participent au développement et au dynamisme de leur communauté. Il m'apparaît également essentiel de rappeler l'influence de nos diplômés dans l'édification du Québec contemporain. Je me fais donc le porte-parole des 250 000 diplômés de l'UdeM pour souhaiter un excellent 400<sup>e</sup> à tous les résidents de Québec et, plus particulièrement, aux personnes diplômées de notre établissement.

Je profite aussi de cette occasion pour signaler que, sur les 30 premiers ministres qui ont dirigé le Québec depuis 1867, 9 sont issus de l'Université de Montréal : Maurice Duplessis, Paul Sauvé, Daniel Johnson père, Jean-Jacques Bertrand, Robert Bourassa, Pierre-Marc Johnson, Daniel Johnson fils, Jacques Parizeau et Bernard Landry.

Chacun à leur manière et chacun à leur époque, ces hommes, en assumant le rôle de chef de gouvernement, ont été de véritables forces de changement et, en quelque sorte, ont contribué à bâtir le Québec que nous connaissons.

Mais notre histoire ne s'arrête pas là. Encore aujourd'hui, l'Université de Montréal est un terrain très fertile pour ceux et celles qui veulent changer le monde. Les

défis sont nombreux dans tous les secteurs de l'activité humaine et la dernière campagne de recrutement de l'Université vise en plein dans le mille avec le slogan « L'avenir a besoin de vous ».

Gageons que cette campagne saura rallier de nombreux jeunes, qui choisiront notre université parmi toutes les autres pour parfaire leur formation.

L'Université de Montréal forme, avec ses deux écoles affiliées, l'École polytechnique et HEC Montréal, le premier complexe universitaire du Québec et le deuxième du Canada.

Classée parmi les 100 meilleures universités du monde par la prestigieuse revue *Times Higher Education Supplement* de Londres, l'UdeM accueille 55 000 étudiants en provenance de plus de 160 pays.

Le 400<sup>e</sup> anniversaire de Québec nous permet de souligner une facette de l'apport de l'UdeM à l'avancement de notre société. À compter de maintenant, il n'en tient qu'à nous, diplômés, de continuer à faire en sorte que grandissent sa renommée et son rayonnement. Incitons les jeunes à se joindre à nous et, à leur tour, ils pourront faire évoluer notre monde...

A handwritten signature in black ink, appearing to read 'Albert Dumortier', written in a cursive style.

Albert Dumortier, FCA  
HEC 1976  
Associé, KPMG



Sur les pas de  
Jacques



YVES CHRÉTIEN, EN COMPAGNIE DU TECHNICIEN DE FOUILLES SIMON OTIS, EXHIBE UNE PIÈCE DE POTERIE IROQUOISIENNE QUI VIENT D'ÊTRE MISE AU JOUR SUR LE SITE DU PORT CARTIER-ROBERVAL À CAP-ROUGE.

Yves Chrétien a repéré l'endroit où Jacques Cartier a tenté d'établir le premier poste français. La truelle déterre plus de questions que de réponses.

MARIE LAMBERT-CHAN

Il s'en est fallu de peu que les gens de Québec célèbrent le 400<sup>e</sup> anniversaire de la fondation de leur ville sur le promontoire de Cap-Rouge plutôt que sur les hauteurs du cap Diamant.

Si le froid cruel de l'hiver et le scorbut n'avaient pas eu raison des espoirs fous de Jacques Cartier et de Jean-François de La Rocque de Roberval, « peut-être que Québec serait aujourd'hui située à Cap-Rouge », lance l'archéologue Yves Chrétien. Diplômé du Département d'anthropologie de l'UdeM (1990, 1992 et 1995), c'est à lui qu'on doit la découverte des traces du passage des deux explorateurs français sur les rives du Saint-Laurent 67 ans avant l'arrivée de Samuel de Champlain. Cette page de l'histoire du Québec demeure fort méconnue et ne nous est racontée que par quelques récits du navigateur et du colonisateur français.

Selon ces écrits, Cartier et Roberval auraient construit deux forts à la hauteur de Cap-Rouge, le premier sur le promontoire et le second au bas de la falaise. L'aventure est cependant de courte durée; la tentative d'y établir un poste français échoue et le site est abandonné en 1543. Il demeure inoccupé jusqu'au début du 19<sup>e</sup> siècle, quand la famille Atkinson, propriétaire du port de Cap-Rouge, y bâtit sa villa. Au tournant du 20<sup>e</sup> siècle, le National Transcontinental acquiert la propriété pour y construire le tracel de Cap-Rouge, ce viaduc ferroviaire qui est encore en service.

#### UNE DÉCOUVERTE INESPÉRÉE

Pendant 50 ans, des historiens et des archéologues tenteront en vain de dénicher l'emplacement du site Cartier-Roberval, s'entêtant à retourner la terre du côté nord de la voie ferrée, alors que les premiers fragments du trésor se trouvaient au sud, à 30 centimètres sous la surface du sol.

C'est là qu'Yves Chrétien a fait « la plus grande découverte de [sa] carrière » en 2005. Engagé par la Commission de la capitale nationale du Québec pour procéder à l'inventaire archéologique du site où passera la promenade de Champlain, l'archéologue sonde le terrain et y trouve une

# Cartier

couche de charbon de bois, un indicateur probable que les forts des explorateurs ont bel et bien été incendiés. Quelques coups de truelle plus tard, il tombe sur un morceau de faïence italienne richement décoré de motifs polychromes.

« J'étais à la fois étonné et incrédule, raconte Yves Chrétien, joint à Québec. Vous savez, un fragment de faïence ne fait pas un fort. J'ai effectué une petite recherche qui m'a permis de connaître la provenance de l'artéfact : une assiette de faïence de style Istoriato, fabriquée uniquement aux alentours de 1540, dont l'ancienneté a été confirmée par une datation au carbone-14. J'ai exhumé par la suite des tessons

de poterie iroquoienne. L'association des deux artéfacts est très significative, puisqu'à l'époque où Champlain est arrivé les Iroquoiens du Saint-Laurent avaient disparu. Qui pouvait bien alors avoir occupé les lieux? Cartier et Roberval! »

Cette découverte a convaincu le gouvernement du Québec d'investir 7,7 M\$ dans les fouilles et la mise en valeur de ce que l'on considère à présent comme le premier site d'établissement français au nord du Mexique.

## PENDANT CE TEMPS À MONTRÉAL

Québec n'est pas la seule à révéler les origines de sa fondation. À Montréal, le professeur Brad Loewen et quelque 70 étudiants en archéologie du Département d'anthropologie ont mis au jour les vestiges du fort Ville-Marie, érigé par De Maisonneuve en 1642 à proximité de l'endroit où se trouve aujourd'hui le musée Pointe-à-Callière.

Les éléments de construction exhumés comprennent un four à pain, un atelier de métallurgie, un puits, une clôture et un vide sanitaire. Deux dépôts ont livré de nombreux artéfacts tels des os

d'originaux, d'ours et de castors ainsi que des arêtes. D'autres artéfacts tout aussi révélateurs de la vie des pionniers, comme des perles de verre, des pièces de céramique, des pointes de flèches et des pièces de monnaie Louis XIII, ont été retirés des remblais postérieurs à 1688.

Ces vestiges indiquent que le site a été un lieu d'échanges entre Français et Amérindiens entre le moment où le fort a été

abandonné, en 1674, et celui où le gouverneur Callière y a érigé son château, 14 ans plus tard.

Les fouilles ont de plus permis de détecter des structures de pierre plus anciennes que celles du fort Ville-Marie. « Le site a été visité par Champlain en 1611 et l'on sait que des cabanes de commerçants y ont été construites dès 1613 », signale Brad Loewen. Ce serait là les plus anciennes structures historiques connues à Montréal. ♦ Daniel Baril

### DES QUESTIONS EN SUSPENS

Peu bouleversé par le passage du temps, le site Cartier-Roberval est pour ainsi dire figé dans le temps. « Ça ressemble à une capsule temporelle », remarque Yves Chrétien.

Les fouilleurs y multiplient les trouvailles : un enchevêtrement de bois conservé par la carbonisation, des jetons, des tessons de marmites en terre cuite grossière sans glaçure, des verres fins, du vitrail, des fragments de creusets, des poteries amérindiennes, des noyaux d'olives, des pépins de raisin, des grains de blé et d'orge, des graines de cucurbitacées, des plantes autochtones, une bague, des clous, deux perles de verre... « On a vraiment l'impression de reprendre contact avec les premiers arrivants. C'est exceptionnel! » commente le technicien de fouilles Simon Otis (anthropologie 2002).

« À chaque coup de truelle, il y a une nouvelle question qui surgit », indique de son côté Yves Chrétien. Qu'est-ce qui s'est passé entre le départ de Cartier et l'arrivée de Roberval? Quels rapports les Européens avaient-ils avec les Amérindiens? Cartier et Roberval ont-ils occupé les mêmes installations ou y ont-ils mis le feu? Ont-ils incendié les forts de peur qu'ils tombent entre les mains de leurs ennemis? Ou est-ce plutôt les Amérindiens qui ont brûlé les bâtiments des colonisateurs? Et pour quelles raisons?

Si les réponses affluent lentement, Yves Chrétien est cependant en mesure d'affirmer que Cartier et Roberval ont vécu exactement au même endroit. Quant à savoir s'ils ont habité le même fort, rien n'est moins sûr. Roberval aurait érigé ses propres fortifications. Il semble en effet de plus en plus plausible que Cartier ait mis le feu à son fort – comme l'a fait Roberval par la suite. « Quand les Français ont abandonné le fort Caroline, situé en Floride, en 1565, ils ont démantelé leurs installations par le feu afin de ne pas les laisser à leurs ennemis. Comme cet événement est survenu 20 ans après Cap-Rouge, on peut penser que Cartier et Roberval ont fait de même. »

### MERCI AU CANADIEN NATIONAL

Actuellement en dormance, le site sera rouvert au mois de mai pour un dernier été de fouilles. L'équipe pourra enfin reprendre son travail là où elle l'a laissé, c'est-à-dire déterminer la superficie du fort. « Pour le moment, nous n'avons trouvé que des murs de fondation et il est difficile d'extrapo-



PHOTO : ALAIN VANDAL, MUSÉE PAINTE-À-CALLIÈRE



ler sur la taille du terrain occupé tant et aussi longtemps que nous n'aurons pas déterré les encoignures des fortifications », explique M. Chrétien.

Simon Otis ne cache pas son impatience quant à la perspective de retourner sur le terrain. « J'ai très hâte de voir ce que le site nous réserve comme surprises », dit-il.

Les archéologues et les fouilleurs n'auront plus alors que quelques mois devant eux pour comprendre ce qui s'est réellement passé entre 1541 et 1543. Il reste encore beaucoup à faire, notamment en ce qui a trait à l'analyse de l'organisation spatiale à l'intérieur du fort et de la vie quotidienne des colons et des Amérindiens.

« Je ne remercierai jamais assez le Canadien National d'avoir construit le tracel, déclare en fin d'entrevue Yves Chrétien. Si le terrain n'avait pas été ainsi enclavé, il est certain que des promoteurs y auraient érigé des immeubles en copropriété pour profiter de la vue incroyable qu'on a sur le fleuve. »

Et, sans la compagnie ferroviaire, l'archéologue n'aurait jamais pu lever le voile sur cet épisode mystérieux de notre histoire. ♦

## SOUS LA TERRASSE, LE CHÂTEAU

La terrasse Dufferin sera un lieu incontournable pour ceux qui visiteront Québec l'été prochain. Passé au crible depuis trois ans, le site archéologique situé sous le tablier de bois permettra aux visiteurs de faire un saut dans le temps par l'entremise des vestiges des quatre forts et des deux châteaux Saint-Louis qui, entre 1620 et 1834, ont hébergé tous les gouverneurs français et quelques gouverneurs anglais.

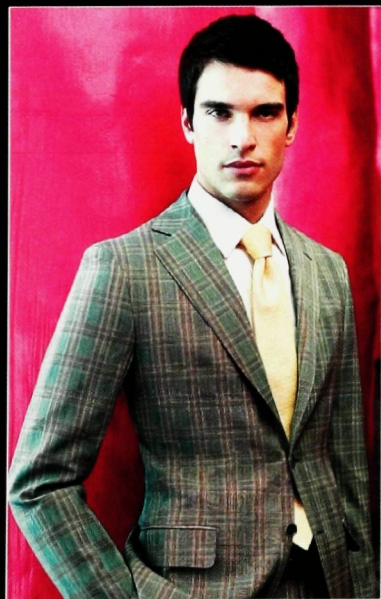
En août 2007, au terme du dernier été de fouilles, les archéologues ont trouvé, à près de six mètres sous la surface du sol, les décombres du logis construit par Champlain à l'intérieur du premier fort Saint-Louis en 1626.



PHOTO : BIBLIOTHÈQUE ET ARCHIVES CANADA

LE CHÂTEAU SAINT-LOUIS, À L'ENDROIT OÙ SE TROUVE AUJOURD'HUI LA TERRASSE DUFFERIN

La technicienne de fouilles Suzanne Hardy (anthropologie 2004) s'estime chanceuse d'avoir pu participer à ces travaux, l'expérience la plus marquante de sa jeune carrière. « Je pouvais difficilement imaginer toute l'histoire qui s'était déroulée à cet emplacement », raconte-t-elle. Strate par strate, le site a lentement révélé sa nature. « On a découvert quelques bijoux, beaucoup de clous, de pièces de monnaie et de fragments de bombes, des balles, des verres, des coquilles d'huitre... Et même un service entier de belle vaisselle jeté dans une fosse de latrines. On peut imaginer qu'il ne plaisait pas au nouveau gouverneur en poste! » avance-t-elle. ♦ M.L.-C.



## BOSS HUGO BOSS - PAUL & SHARK

BARBOUR - BORSALINO - BUGATTI - BRAX - BURBERRY  
 CASAMODA - CUTTER & BUCK - DORMEUIL - FAÇONNABLE  
 HÖRST - JACK VICTOR - JACQUES BRITT - KLAUSS BOEHLER  
 M.E.N.S. - NINA RICCI - ODERMARK - PAL ZILERI  
 POLO RALPH LAUREN - ROBERT GRAHAM - SCABAL  
 SCHNEIDERS - SIGNUM - TAYLORBYRD - TED BAKER  
 TOMMY BAHAMA - TRICOTS ST-RAPHAEL - VICTORINOX

**OGILVY**  
 monsieur

MODE INTERNATIONALE  
 ESPACE HOMME AU 4<sup>e</sup>

Sainte-Catherine Ouest et de la Montagne  
 514.845.4742 • ogilvycanada.com



# Silence

## ON TOURNÉ À L'UDEM!

MATHIEU-ROBERT SAUVÉ

Chaque année, une vingtaine de scènes de cinéma et de télévision sont tournées sur le campus de l'Université de Montréal.

Le 24 janvier dernier, le pavillon J.-Armand-Bombardier est devenu, le temps d'un tournage, un hôpital du nord des États-Unis où une jeune femme sur le point d'accoucher entre d'urgence. Plusieurs scènes du film *Orphan*, de Jaume Collet-Serra, ont été tournées à Montréal et l'équipe aura passé deux jours sur le campus de l'UdeM. « L'architecture moderne de ce pavillon convient à plusieurs réalisateurs. On n'a qu'à maquiller la façade pour le transformer en quartier général de la police ou en hôpital ultramoderne », explique Sylvie Fortin, régisseuse à la Direction des immeubles de l'Université de Montréal.

Une vingtaine de films, incluant des annonces publicitaires, sont tournés sur le campus chaque année, ce qui engendre des revenus annuels qui vont de 20 000 à 70 000 \$. C'est M<sup>me</sup> Fortin qui reçoit les demandes des producteurs

canadiens et américains à la recherche de lieux pour filmer des scènes intérieures et extérieures. « Il faut bien comprendre que la priorité est accordée aux activités d'enseignement et de recherche, précise la régisseuse. Mais, durant les périodes creuses, l'été ou la fin de semaine par exemple, nous louons volontiers nos locaux. »

Le plus important tournage sur le campus, des points de vue de l'effectif et du budget, a été *Confessions of a Dangerous Mind*, de George Clooney, en 2002. Pendant une semaine, le Hall d'honneur a été transformé en siège social de la CBS à New York et l'amphithéâtre Ernest-Cormier est devenu une salle de cinéma des années 50. Plus de 300 figurants ont circulé dans le décor imitant l'immeuble de la métropole américaine.

Dans le film *Taking Lives*, tourné l'année suivante, l'actrice américaine Angelina Jolie descendait en trombe l'escalier en colimaçon du pavillon Roger-Gaudry et la caméra fixée à un poteau la suivait dans un travelling vertical mémorable. La salle du conseil (M-425) y était devenue, cette fois, une salle de réunion de la CIA.

#### VEDETTE QUÉBÉCOISE

Le cinéma québécois n'est pas en reste. Depuis les années 70, le campus sert de décor aux intrigues les plus diverses, dans lesquelles il incarne son propre rôle (dans la biographie télévisée de Pierre Elliott Trudeau, notamment), à moins de prêter ses locaux à d'autres fins. En novembre 2005, le comédien Raymond Bouchard était au pavillon J.-Armand-

TOURNAGE  
DE SCÈNES DU FILM  
*ORPHAN* À  
L'EXTÉRIEUR ET  
À L'INTÉRIEUR  
DU PAVILLON  
J.-ARMAND-  
BOMBARDIER



Bombardier pour tourner des scènes de la télésérie *Casino*, de Réjean Tremblay. Le pavillon y jouait pour l'occasion un immeuble de la Gendarmerie royale du Canada. Plus récemment, l'équipe des *Bougon* a chassé l'original dans un boisé de l'Université.

Denys Arcand, diplômé en histoire de l'Université de Montréal, a tourné sur le campus au moins une séquence de chacun de ses longs métrages. Dans *Jésus de Montréal*, son équipe s'était déplacée sur la colline située entre le CEPsum et le cimetière Notre-Dame-des-Neiges. Dans *Le déclin de l'Empire américain*, c'est sur un terrain du CEPsum que les femmes font leur jogging; dans *Les invasions barbares*, le personnage incarné par Rémy Girard (un professeur d'université...) donne son dernier cours au pavillon Paul-G.-Desmarais.

« Le campus a beaucoup à offrir aux cinéastes, commente Alain Tremblay, surintendant à la régie de la Direction des immeubles. Le Hall d'honneur, du plus pur style Art déco, est le plus souvent utilisé. Mais plusieurs pavillons sont aussi très appréciés. »

Même Elvis Gratton est venu faire son tour à l'Université de Montréal. C'est au pavillon André-Aisenstadt qu'il vit sa résurrection dans *Miracle à Memphis (Elvis Gratton 2)*. « Encore plus ironique, souligne Alain Tremblay : le pavillon Marie-Victorin a été transformé en pavillon de l'Université Laval dans un épisode de la télésérie *Lance et compte*. »

Pour l'Université, c'est un revenu d'appoint non négligeable en ces temps de sous-financement des établissements universitaires. Grâce à un seul tournage en 2002, on a pu remplacer les 500 sièges de l'amphithéâtre Ernest-Cormier, une facture de 25 000 \$. De plus, des éléments de mobilier construits pour l'occasion, en chêne, ont été récupérés par l'Université et servent, encore aujourd'hui, durant des colloques et des conférences.

« Nous ne perdons pas de vue que notre première mission est de servir l'enseignement et la recherche, fait remarquer Hélène Gingras, coordonnatrice des événements et locations au CEPsum, où l'on tourne de 20 à 30 films par année. C'est pourquoi la plupart des tournages ont lieu l'été ou le dimanche. Ces revenus permettent en partie de financer les coûts d'entretien de nos immeubles. »

Au CEPsum, on apprécie la variété des locaux disponibles, du gymnase omnisport aux salles d'entraînement. La patinoire est également très prisée. En 2007, une équipe



**Desjardins**  
PRÉSENTE



# LE LOUVRE À QUÉBEC

## LES ARTS ET LA VIE

**5 JUIN – 26 OCTOBRE 2008**

**RÉSERVEZ DÈS MAINTENANT**  
**1 877 643-8131 / WWW.BILLETECH.COM**

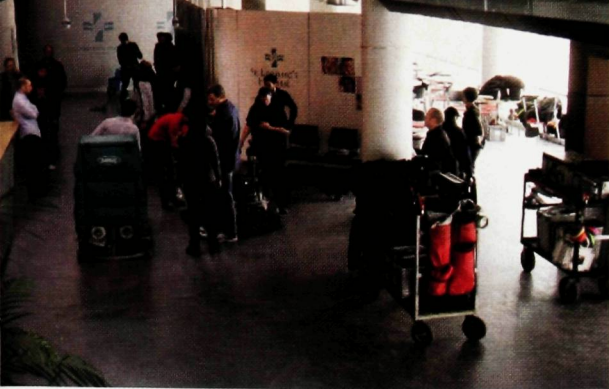
Musée national des beaux-arts du Québec  
Québec



**RioTinto Alcan**  
PARTENAIRE DE LA PROGRAMMATION 2008

**WWW.MNBA.QC.CA**

HENRI-JOSEPH BUXTHUIS, ZÉPHYRE ET PSYCHÉ (DÉTAIL), SALON DE 1814, MARBRE, MUSÉE DU LOUVRE, DÉPARTEMENT DES SCULPTURES, © MUSÉE DU LOUVRE / PIERRE PHILIBERT. LE MUSÉE NATIONAL DES BEAUX-ARTS DU QUÉBEC EST SUBVENTIONNÉ PAR LE MINISTÈRE DE LA CULTURE, DES COMMUNICATIONS ET DE LA CONDITION FÉMININE DU QUÉBEC.



PHOTOS: REX

de cinéma californienne l'a louée pour trois semaines. Et c'est là que RBO a tourné une bonne partie de son *Bye Bye 2007*.

De plus, un bon nombre d'annonces publicitaires ont été filmées à différents endroits du campus. L'œil avisé aura pu reconnaître les colonnes du Hall d'honneur dans des réclames de la voiture Saturn et des téléphones Fido. En juillet 2005, Les rôtisseries St-Hubert ont aussi tourné une publicité remarquée où l'entrée principale et le Hall d'honneur imitaient un restaurant de nouvelle cuisine. Le couple, déçu par la frugalité des mets, partait manger un vrai repas à la rôtisserie.

#### GÉNÉRATRICES ET SALLES DE MAQUILLAGE

L'industrie du cinéma et de la publicité n'est pas seule à utiliser les immeubles du campus. Régulièrement, des productions cinématographiques étudiantes sont réalisées dans divers pavillons. « Dans le cas des étudiants, nous ne demandons aucuns frais, mentionne Alain Tremblay. À moins que nous devons engager du personnel, par exemple un gardien de nuit. »

La venue sur le campus d'une équipe de tournage, ce n'est pas une mince affaire. La réalisatrice France Cadieux, chargée de la télésérie *Casino* chez Avanti Ciné Vidéo, avait clairement indiqué qu'elle avait besoin de l'unité d'accueil du pavillon J.-Armand-Bombardier et du laboratoire 2323, mais aussi d'un bureau supplémentaire et d'une loge pour les comédiens et figurants. « Et ce, de 6 h à 20 h. » La demande stipulait aussi que des véhicules devraient pouvoir aller et venir : une caravane de maquillage et coiffure, trois camionnettes de voyageurs, quatre fourgonnettes, deux véhicules pour la régie et la machinerie, un générateur de cinq tonnes et une vingtaine d'automobiles de techniciens.

Tout cela se paie. Une seule journée d'occupation du Hall d'honneur et de l'amphithéâtre Ernest-Cormier coûte de 4000 à 6000 \$ à un producteur. « C'est une image de marque que nous vendons, signale M. Tremblay, qui prendra sa retraite en 2008 après 35 ans de service. Quand on pense que des millions de spectateurs verront les images de certains films, c'est normal de fixer un tarif en conséquence. »

Les critères d'utilisation du campus à des fins cinématographiques sont tout de même rigoureux. Chaque scénario doit être lu et approuvé par le Bureau des communications et des relations publiques avant d'obtenir l'aval de la Direction des immeubles. Sophie Langlois, directrice des relations médias de l'UdeM, rejette rarement des projets, mais cela peut arriver. En 2004, elle a refusé d'autoriser qu'une histoire relatant les conflits d'une étudiante musulmane avec ses parents et ses amants soit tournée dans les murs de l'établissement, car le scénario plaçait l'Université, facilement reconnaissable, dans une position délicate.

Mais des projets relativement osés passent la rampe. Par exemple, des scènes de nudité illustrant les émois d'un professeur d'anthropologie sexuelle dans *Naked Josh* ont été tournées en novembre 2004 dans le Hall d'honneur. ♦

**LUISA CERANO**  
OGILVY 1307, rue Sainte-Catherine Ouest,  
2<sup>e</sup> étage, Montréal 514.842.7711

A photograph of John R. Porter, a man with grey hair and glasses, wearing a dark suit, white shirt, and a colorful patterned tie. He is standing in a museum gallery, with a large abstract painting in shades of brown and gold behind him. To the right, another painting is partially visible, showing a figure in a red dress and a close-up of a face.

# JOHN R. PORTER

## UN CONSERVATEUR TOURNÉ VERS L'AVENIR



Avec John R. Porter à sa tête, le Musée national des beaux-arts du Québec a fait son entrée dans le circuit des grands musées.

**MATHIEU-ROBERT SAUVÉ**

« Rien n'est impossible. » C'est ce que John R. Porter s'est dit quand il a pensé organiser une grande exposition Auguste Rodin pour relancer le Musée national des beaux-arts du Québec (MNBAQ) en 1998. Il dirigeait l'établisse-

ment depuis cinq ans et tout allait bien, mais il lui semblait que le musée érigé sur les plaines d'Abraham n'était pas assez connu au Québec ni à l'étranger. Il fallait marquer un grand coup.

Pari tenu. Cette année-là, l'exposition Rodin à Québec a accueilli 524 273 visiteurs et engendré des retombées économiques de 56 M\$ dans la capitale. Aucun musée dans le monde, ni le Louvre à Paris, ni la National Gallery of Art à Washington, ni la National Gallery à Londres, n'a fait mieux pour attirer la population. Chez nous, on a enfin cessé de parler du musée « de » Québec ; le musée « national du Québec » était né ! « L'exposition Rodin marque un point tournant de l'histoire du Musée, et c'est à John qu'on le doit », mentionne le maire de Québec, Régis Labeaume, un ami personnel. Ancien membre du conseil d'administration du MNBAQ, le maire a appris à apprécier les qualités d'entrepreneur culturel de M. Porter.

Toujours souriant, tiré à quatre épingles et affichant fièrement sa barbiche poivre et sel finement taillée, John R. Porter connaît une carrière flamboyante et prestigieuse. Il a pourtant annoncé qu'il quitterait ses fonctions en juin prochain, ce qui en a surpris plusieurs. En entrevue, il précise qu'il restera à la tête de la Fondation du Musée pour contribuer à la réalisation du projet d'agrandissement qui lui tient à cœur (voir l'encadré) et il ajoute du même souffle qu'il n'a pas l'intention de prendre sa retraite, loin de là. « Je pars parce que je veux éviter de me répéter. Et je tiens à faire des choses différentes », affirme-t-il en nous regardant de ses yeux bleus pétillants.

Son bilan à la tête du MNBAQ après un règne de presque 15 ans est marqué par l'acquisition d'œuvres remarquables telles que *l'Hommage à Rosa Luxemburg*, de Jean-Paul Riopelle, de dizaines de toiles de Jean Paul Lemieux et de la collection d'art inuit Brousseau. Il a aussi augmenté les collections Fernand Leduc, Clarence Gagnon et Alfred Pellon, qu'on peut admirer dans une salle spécialement consacrée à ce peintre de Québec. Mais son meilleur coup est sans contredit l'exposition sur Rodin. Plusieurs sculptures du maître français n'étaient jamais sorties de France ? Qu'à cela ne tienne, il a mis les conservateurs européens de son côté. Les budgets prévus ne couvraient pas les besoins d'une telle ambition ? Il a convaincu son conseil d'administration de placer dans ce projet tous les

budgets de l'année financière, ceux des acquisitions, des expositions et de l'éducation. Et ça a marché ! « Rodin a tout changé, mentionne Mario Béland, un ancien étudiant de John R. Porter devenu conservateur de l'art ancien au MNBAQ, qui le côtoie depuis 30 ans. Le personnel l'a soudainement adopté, reconnaissant en lui un patron visionnaire et dynamique. Franchement, il sera difficile à remplacer. »

Avec quelque 350 000 visiteurs par année, le MNBAQ est aujourd'hui un incontournable de la muséologie canadienne. « J'aurais bien aimé faire de la politique municipale avec John », soupire Régis Labeaume.

### PASSAGE REMARQUÉ À L'UDEM

Né à Lévis, John R. Porter a toujours été amoureux de la ville de Québec, à tel point qu'on se demande comment il a pu la quitter pour faire un doctorat à l'Université de Montréal, obtenu en 1981. « Son passage au Département d'histoire de l'art a été marquant », se souvient son directeur de thèse, François-Marc Gagnon, professeur émérite de l'UdeM et actuel directeur de l'Institut de recherche en art canadien Gail et Stephen A. Jarislowski de l'Université Concordia. « John a effectué une recherche remarquable sur le peintre Joseph Légaré, premier peintre paysagiste canadien, dont l'œuvre était peu connue jusque-là. Impossible, aujourd'hui, d'évoquer Légaré sans citer Porter. »

La contribution du directeur du Musée à titre d'universitaire ne s'arrête pas là. Il a beaucoup fait connaître l'art ancien, notamment comme professeur titulaire à l'Université Laval, où il a décroché la première maîtrise en histoire de l'art en 1972. « Je n'ai jamais été "désagréé" », dit-il en riant, évoquant son ancien travail de professeur d'université. Sa participation à la diffusion des connaissances en arts visuels se poursuit, même si le travail de directeur d'un musée national a ses exigences. L'une de ses dernières collaborations a consisté à produire un essai sur un ensemble d'œuvres de Camille Claudel. Tout récemment, il accueillait encore un groupe d'étudiants en histoire de l'art et en muséologie de l'Université de Montréal.

Comment arrive-t-il à tout faire ? Avec de l'ordre et de la méthode, inspirés du travail de l'historien. Dans ses tiroirs reposent des notes sur chacune de ses journées passées ici, une synthèse des conversations téléphoniques avec des donateurs ou intervenants liés, de près ou de loin, au MNBAQ. Ses journées commencent et finissent à des heures normales, mais l'intellectuel hyperactif a trouvé des moyens d'être efficace. Par exemple, ses articles et ses livres, il les dicte à sa secrétaire collaboratrice, Mireille Arsenault, qui les transcrit avant qu'ils soient peaufinés. Ça va plus vite ainsi ! Quatre projets de livres l'attendent : des biographies du collectionneur Raymond Brousseau et de l'ancien directeur de Musée Paul Rainville, une histoire des collections du MNBAQ et une monographie sur le paysage au Québec.

L'EXPOSITION RODIN A MARQUÉ UN TOURNANT POUR LE MUSÉE NATIONAL DES BEAUX-ARTS DU QUÉBEC.

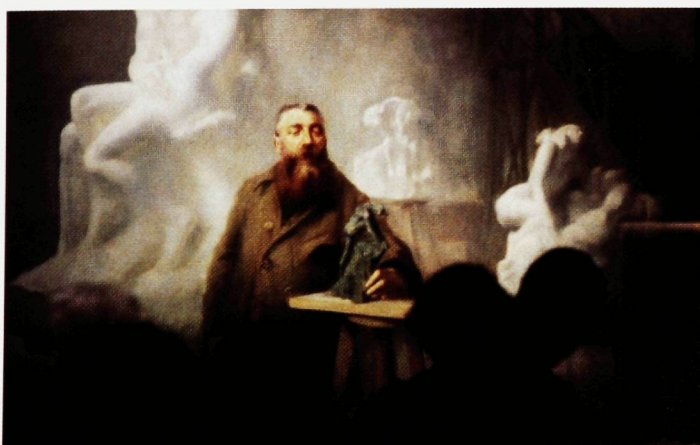


Photo : MNBAQ.

Photo : MNBAQ.

# Phénomène naturel



À la frontière du rationnel et de l'irrationnel, la Crème de Pommes combine l'onctuosité de la crème fraîche à la saveur raffinée du cidre de glace. Domaine Pinnacle vous offre ce produit unique et authentique. À découvrir en SAQ.

  
**DOMAINE Pinnacle**  
Frelighsburg (Québec)  
[www.domainepinnacle.com](http://www.domainepinnacle.com)

La modération a bien meilleur goût. 

## JOHN DE PÈRE EN FILS

Il est cocasse d'entendre ce Québécois francophile parler de ses origines britanniques. « Notre famille vient de Burwell, près de Newmarket, dans le sud de l'Angleterre. On m'a baptisé John, le même prénom que mon père, que mon grand-père et que mon arrière-grand-père. » Il a peu connu son père, mort quand il avait 13 ans. Quand il annonce à sa famille qu'il veut être historien de l'art, il cause une certaine surprise. Mais, après avoir dirigé un établissement doté d'un budget de 13,6 M\$ et qui fait travailler 130 personnes, John R. Porter aura brassé plus d'argent et encadré davantage de personnel que ses trois frères administrateurs réunis.

Homme de famille, il tient à avoir chaque dimanche, autour de la table, ses deux enfants (Isabelle, journaliste au *Devoir*, et Jean-Olivier, qui achève une maîtrise en philosophie) et sa femme, Martine Tremblay. Après 33 ans de mariage, il l'appelle toujours « ma blonde » et semble amoureux comme au premier jour. M<sup>me</sup> Tremblay, qui a longtemps été collaboratrice de René Lévesque et sa dernière chef de cabinet, est l'auteure d'un essai remarqué et remarquable ayant pour titre *Derrière les portes closes : René Lévesque et l'exercice du pouvoir (1976-1985)*, un ouvrage dont son mari aura été le premier lecteur.

Affable et chaleureux, il ne cache pas avoir reçu plusieurs offres pour s'engager en politique. Il les a poliment déclinées jusqu'à maintenant, mais on sent qu'il n'a pas fermé toutes les portes. Lauréat de multiples prix et décorations pour avoir contribué à l'essor des arts et de la culture, dont la Légion d'honneur, l'Ordre national du Québec et le prix Gérard-Morisset, l'historien de l'art ne manque pas de projets.

À 59 ans, John R. Porter est à surveiller. Comme il le dit, sourire en coin, en citant Georges Clémenceau : « Quand on est jeune, c'est pour la vie. » ♦



JOHN R. PORTER EN COMPAGNIE DE RÉGIS LABEAUME, MAIRE DE QUÉBEC; JOSÉE VERNER, MINISTRE DU PATRIMOINE CANADIEN, DE LA CONDITION FÉMININE ET DES LANGUES OFFICIELLES; LAWRENCE CANNON, MINISTRE DES TRANSPORTS, DE L'INFRASTRUCTURE ET DES COLLECTIVITÉS; CHRISTINE SAINT-PIERRE, MINISTRE DE LA CULTURE, DES COMMUNICATIONS ET DE LA CONDITION FÉMININE DU QUÉBEC; ET PHILIPPE COUILLARD, MINISTRE DE LA SANTÉ ET DES SERVICES SOCIAUX DU QUÉBEC, AU MOMENT DE L'ANNONCE DU PROJET D'AGRANDISSEMENT DU MUSÉE.



## UNE CONTRIBUTION MAJEURE AU PATRIMOINE DU 21<sup>E</sup> SIÈCLE

Plus de 33 000 œuvres qui témoignent de l'activité créatrice de 3775 artistes et artisans, cela demande de l'espace. Or, le Musée national des beaux-arts du Québec arrive à peine à exposer deux pour cent de ses objets d'art dans les locaux dont il dispose. D'où le projet d'un agrandissement majeur dont le cout total s'élèvera à 90 M\$ et qui permettra notamment l'ajout d'une nouvelle aile de 8000 m<sup>2</sup>. Ce bâtiment sera érigé sur le site de l'ancien couvent des Dominicains, entre le musée actuel et la Grande Allée.

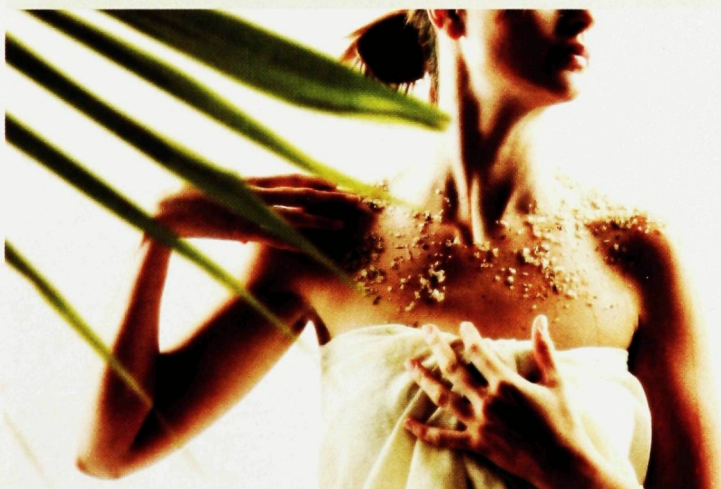
John R. Porter veut faire de ce projet une réussite exemplaire, tenant compte aussi bien d'une partie de l'héritage des Dominicains que de l'environnement des plaines d'Abraham ou de l'ouverture sur le quartier Montcalm : « Le Musée national des beaux-arts du Québec est le premier grand édifice public qu'un visiteur peut apercevoir s'il accède à la Vieille Capitale par l'ouest. Notre président, l'homme d'affaires et collectionneur Pierre Lassonde, veut faire en sorte que le nouveau bâtiment soit une contribution majeure au patrimoine du 21<sup>e</sup> siècle dans la capitale et que les Québécois en soient aussi fiers qu'ils le sont du château Frontenac! »

Dès qu'il aura quitté ses fonctions de directeur général du Musée, John R. Porter prendra les rênes de la Fondation du Musée et travaillera à réunir des fonds dans tout le Québec et même à l'extérieur pour concrétiser la participation du secteur privé à la réalisation de l'agrandissement, un apport de quelque 25 M\$. Encore un beau défi à l'horizon! ♦



PHOTO : LARRY ROCHFORD

Arrêtez le temps ...



Montréal  
Québec  
Gatineau  
Mont-Tremblant  
Mauricie  
Laval  
Charlevoix

Massothérapie • Soins Corporels • Soins Esthétiques



Renseignez-vous  
sur nos chèques-cadeaux  
et nos programmes corporatifs.



www.amerispa.ca  
1.866.amerispa



L'enfant  
espiègle  
de la  
médecine

# Avec la musique, la chanson et l'écriture, le pdg du Collège des médecins veut rendre à la société ce qu'elle lui a donné.

## MARIE LAMBERT-CHAN

Le jour de la remise de son diplôme, le jeune D<sup>r</sup> Yves Lamontagne n'affichait pas le sourire éclatant de la réussite. Au contraire, il bouillait de colère. C'est que le parchemin avait été chèrement acquis. Au début de ses études de médecine, son professeur de neurologie lui avait fait payer les pitreries qu'il s'amusait à faire en classe en lui infligeant un échec à l'évaluation de fin d'année. Puis, il lui avait fait subir un second revers à l'examen de reprise. Résultat : l'étudiant gouaillier avait coulé sa deuxième année de médecine.

« Ça m'a donné un sacré coup à l'époque, relate le psychiatre et président-directeur général du Collège des médecins du Québec (CMQ). Je me suis ressaisi et j'ai refait ma deuxième année. J'ai fini en neuro avec 98 % ! Trois ans après, la journée où j'ai reçu mon diplôme au CEPsum, j'ai enlevé ma toge et je suis monté au bureau du neurologue pour lui dire ma façon de penser. »

Le D<sup>r</sup> Lamontagne a tiré des leçons de vie de son parcours universitaire qu'il a tenu à enseigner à ses enfants, Simon et Miori : « Premièrement, tu ne défies jamais quelqu'un de plus gros que toi. Deuxièmement, dans toute chose négative, il y a toujours quelque chose de bon à aller chercher. »

Trente ans plus tard, l'anecdote se révèle particulièrement symbolique aux yeux du médecin, alors qu'il s'apprête à

recevoir la médaille de l'Ordre du mérite de l'Association des diplômés de l'Université de Montréal. « L'Université qui m'a donné du fil à retordre hier me fête aujourd'hui ! » lance-t-il en riant de bon cœur.

### LE DOC SUR SCÈNE

Il est comme ça, le D<sup>r</sup> Lamontagne : sa vie est un livre ouvert pour quiconque souhaite le feuilleter. D'une franchise désarmante, il n'hésite pas à raconter autant ses bons que ses mauvais coups. Tous s'accordent pour dire que c'est un homme simple et chaleureux, qui n'a rien perdu de l'enfant espiègle et candide qu'il était. Il fait partie de ces personnes qui ont le bonheur facile. « Mon père et ma mère étaient de joyeux lurons. Je ne

peux donc expliquer ma nature heureuse que par le facteur génétique », déclare celui qui est marié depuis presque 40 ans avec Céline Lacerte, juge à la Cour du Québec.

Ses amis et sa famille le disent surtout fougueux, idéaliste et passionné. Il est vrai que, malgré ses 67 ans et ses cheveux grisonnants, Yves Lamontagne a toujours cet air de jeune premier qu'il affichait sûrement au début de sa carrière, alors qu'il maniait aussi bien les théories behavioristes que les accords de guitare.

C'est que le D<sup>r</sup> Lamontagne aime bien pousser la chansonnette à l'occasion, puisant dans les répertoires d'Elvis Presley et de B. B. King quand il ne s'agit pas de compositions de son crû. Il a commencé ses activités de musicien dans la fanfare de Windsor Mill à l'âge de neuf ans comme tambour-major. À l'adolescence, il laisse libre cours à ses aspirations de rockeur en chantant et en jouant de la trompette dans le groupe Black Shadows. « Avec un nom comme ça, ce n'est pas étonnant qu'on soit restés dans l'ombre »,

LE D<sup>r</sup> YVES LAMONTAGNE EN SPECTACLE, EN COMPAGNIE DU GUITARISTE GUY CUSSON



# Gala annuel de l'Ordre du mérite

41<sup>e</sup> remise de l'Ordre du mérite  
des Diplômés de l'Université de Montréal

Présidence d'honneur

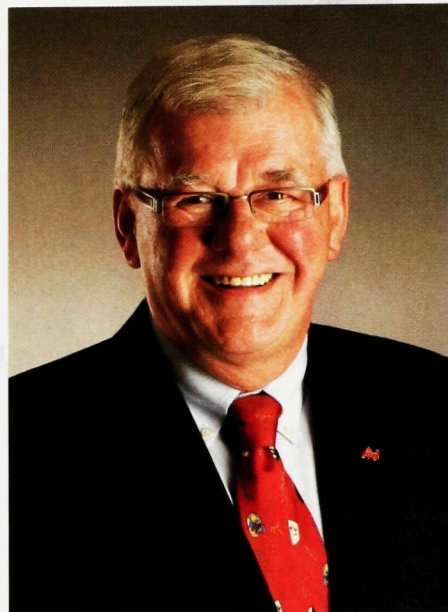
**Mme Marie-José Nadeau**

*Vice-présidente exécutive  
Affaires corporatives et  
secrétaire générale  
Hydro-Québec*

Lauréat

**Dr. Yves Lamontagne**

*Président et directeur général  
Collège des médecins du Québec*



Paul Labelle, photographe

Dr. Yves Lamontagne

**Le mardi 6 mai 2008 à 17 h 15**

Au Hall d'honneur du Pavillon Roger-Gaudry  
De l'Université de Montréal  
2900, boul. Édouard-Montpetit

**Réservation**

Communiquer avec le secrétariat au 514-343-6230  
Tables corporatives disponibles - 10 personnes par table  
Prix du billet : 200 \$ (taxes incluses)  
Tenue de ville

**Les Diplômés**

Université   
de Montréal

s'amuse le médecin, qui se dit pourtant très timide. Pendant deux ans, il a joué dans les bouges de Montréal. Sa mère, Yvette Larochelle, venait parfois assister à ses performances en égrenant son chapelet sous le zinc. « Elle avait peur des filles qui nous attendaient en arrière de la scène ! » pouffe-t-il.

Puis, l'ère des chansonniers est arrivée. Yves Lamontagne a alors troqué sa trompette contre une guitare. Sa voix de crooner et ses chansons à saveur sociale, humoristique et sentimentale lui permettent de gagner un concours à TVA, ce qui lui ouvre les portes des boîtes à chansons. « J'ai fait les premières parties de Robert Charlebois, Jean-Pierre Ferland, Pierre Létourneau, Pierre Calvé et Jean-Guy Moreau », souligne-t-il.

Le pdg du CMQ a toujours su bien conjuguer la musique et la pratique médicale. La preuve en est qu'il a enregistré quatre disques et un DVD au cours des dernières années dont les profits ont tous été versés à la Fondation des maladies mentales, qu'il a créée en 1981. Ses performances avec orchestre au Casino de Montréal ont rapporté plus de 200 000 \$.

#### « I HAVE A DREAM »

« N'oublie jamais que la recherche, c'est aussi du *business* et du *show-business* », a déjà dit le pape du comportementisme, Isaac Marks, à Yves Lamontagne. Tout au long de sa vie professionnelle, le

médecin a gardé à l'esprit ces mots de son mentor, avec qui il a élaboré la technique par immersion, reconnue mondialement aujourd'hui comme le traitement de choix des phobies.

Au fil des années, le psychiatre chansonnier s'est fait chercheur, gestionnaire, administrateur, consultant, enseignant, directeur d'hôpital, animateur d'émissions de télévision, essayiste... Tout cela dans le but avoué de rendre à la société ce qu'elle lui a donné. « Mes parents n'étaient pas des gens riches, fait-il remarquer. C'est la Caisse populaire Saint-Jean-Vianney de Rosemont qui m'a aidé financièrement pour mes études. J'ai toujours estimé que, comme médecin, je devais lui rendre le capital investi. »

C'est pourquoi il s'est battu pour la création du Centre de recherche Fernand-Seguin de l'Hôpital Louis-H. Lafontaine, de la Fondation des maladies mentales et de la Fondation pour l'art thérapeutique et l'art brut du Québec. C'est la raison pour laquelle il a porté secours aux enfants du Biafra pendant la guerre qui a fait rage dans la région du sud-est du Nigeria à la fin des années 60. Enfin, c'est ce qui a fait qu'il dirige depuis 1998 les destinées du Collège des médecins du Québec. « Après avoir défendu pendant 20 ans les gens atteints de troubles mentaux, je me suis dit que je pourrais faire la même chose avec la population en général », mentionne celui qui a renfloué les coffres du Collège et qui a consolidé son équipe, qu'il considère comme sa deuxième famille.

Recevez dans un lieu où  
le vin est à  
son meilleur

## 6 salons de réception dont 1 VIP

Six salons répartis dans deux univers différents : classique et contemporain. Ces lieux sont proposés par une équipe d'experts du monde du vin, de la gastronomie et de l'art de recevoir. Ils sont dotés d'une cuisine à la fine pointe et pouvant accueillir le traiteur de votre choix.

- repas gastronomique
- réunions d'affaires ou d'amis
- lancement de livres et disques
- cocktail
- dégustation de vins et fromages
- soirées à thème

LA  MAISON  
DU  
GOUVERNEUR

Renseignements et informations  
Au Pied du Courant  
maisongouverneur@saq.qc.ca

[www.maisongouverneur.com](http://www.maisongouverneur.com)

514.523.0440, poste 5765



LE D<sup>r</sup> LAMONTAGNE A PRÉSIDÉ LE SOMMET DE LA SANTÉ ORGANISÉ PAR LE COLLÈGE DES MÉDECINS EN NOVEMBRE 2007.

Tout cela ne s'est cependant pas réalisé en criant ciseaux. Le médecin a rencontré des embuches sur sa route. Mais les personnages de ce monde sont en quelque sorte venus à sa rescousse grâce à leurs paroles ou à leurs réflexions.

« Quand je vivais des moments difficiles pendant le processus d'harmonisation de l'ensemble des examens québécois des spécialités médicales avec ceux des autres provinces, je me répétais souvent la phrase de Martin Luther King : "I have a dream", confie ce lecteur boulimique de biographies. Quand les gens se plaignent et critiquent autour de moi, je leur dis, comme Kennedy : "Ne vous demandez pas

ce que votre pays peut faire pour vous, mais bien ce que vous pouvez faire pour votre pays." Je suis aussi très sensible à cette maxime d'Einstein selon laquelle l'imagination est plus importante que la connaissance. Enfin, quand je suis pris dans la bureaucratie et que les choses ne bougent pas assez vite à mon goût, je pense au KISS de mon ami Péladeau : "Keep it simple, stupid!" »

Le D<sup>r</sup> Lamontagne vit à cent à l'heure. Et il n'a pas l'intention de s'arrêter demain matin. Organisé comme pas un, il a déjà prévu ses « activités post-CMQ ». Au programme, des voyages, bien sûr, mais aussi un emploi d'accompagnateur d'hommes d'affaires et peut-être un retour à la production d'émissions. En attendant, il n'abandonne pas l'écriture. Après avoir signé une quinzaine de livres sur la santé et autant d'essais portant des titres comme *Et si le Québec, c'était la fierté?* et *Être parent dans un monde de fous*, le psychiatre rédige actuellement deux livres de front, dont un premier roman qui s'intitulera *La cinquantaine en Provence*. L'idée d'un ultime spectacle au Casino est également dans l'air...

« La retraite pour moi n'existe pas, révèle-t-il. La vieillesse me fait peur par ailleurs, à tort ou à raison. Je crains d'être diminué physiquement. C'est pour ça que je me dis que, tant que j'aurai des rêves, je tiendrai le coup. » ♦



Découvrez les secrets du bien-être

Boutique Tout pour le Dos 8780 Saint-Laurent, Montréal. Tél. : (514) 383-1582 ou 1 800 268-1582 [www.toutpourledos.co](http://www.toutpourledos.co)

Disponible chez :

**taschen!**

Toronto · Montréal · Calgary · [www.taschen.ca](http://www.taschen.ca)

LA QUALITÉ QUI NE DÉMORD PAS.

**taschen!** chez OGILVY

1307, Sainte-Catherine Ouest, Montréal  
Tél.: (514) 288-6219

CHACQUE VALISE A SA PROPRE HISTOIRE.



## Il y a des pas qui se perdent

Plus de 12 % des citoyens ont des pas en réserve équivalant à 1,5 km de marche par jour.

Selon Santé Canada, chacun devrait s'adonner à au moins 30 minutes d'activité physique légère chaque jour. La marche peut constituer un excellent moyen d'atteindre cet objectif. Si l'on opte pour ce type d'exercice, la recommandation est de marcher en moyenne 10 000 pas par jour, ce qui équivaut à 7,5 km.

Cela peut sembler élevé, mais une étude réalisée par la docteure Lucie Lapiere à la Faculté de l'aménagement a permis de constater que la moitié de la population marche en moyenne cette distance tous les jours de la semaine quand elle combine

tous ses déplacements quotidiens.

Plusieurs de ceux qui effectuent moins de 10 000 pas par jour disposent par ailleurs d'un potentiel de marche méconnu et sous-utilisé : les « pas en réserve ». Ce concept a été élaboré par Catherine Morency, professeure à l'École polytechnique de Montréal.

Des recherches menées à partir des données de l'enquête Origine-destination — enquête réalisée tous les cinq ans par l'Agence métropolitaine de transport — montrent que, dans l'agglomération montréalaise, 11,7 % des sept millions de



SELON LUCIE LAPIERE, 55 % DES DÉPLACEMENTS DE 1,5 KM OU MOINS SE FONT DE FAÇON MOTORISÉE.



LES PAS S'ADDITIONNENT ET MARCHER POUR ACCOMPLIR SES DÉPLACEMENTS ROUTINIERS CONSTITUE UNE EXCELLENTE MANIÈRE DE FAIRE SON EXERCICE QUOTIDIEN.

déplacements quotidiens en semaine sont des déplacements courts de 1,5 km ou moins. Plus de la moitié de ces déplacements, soit 55 %, se font de façon motorisée, ce qui est le lot de 12,5 % de la population. Pour un adulte, cette distance parcourue à pied représenterait 2000 pas, c'est-à-dire de 15 à 20 minutes d'activité motrice légère.

Si l'on combine tous les déplacements courts motorisés effectués dans une journée dans la ceinture montréalaise, on arrive à une moyenne de 2660 « pas en réserve » par personne par jour.

### UN POTENTIEL PERDU

« C'est un potentiel de marche perdu pour plus de 12 % de la population, affirme Catherine Morency. Cela s'observe dans toutes les régions du grand Montréal ainsi que sur les rives nord et sud, avec un écart allant de 9 % en banlieue à 13 % au centre-ville. »

Lorsqu'on observe les tranches d'âge, ce sont les enfants âgés de 5 à 14 ans qui sont les plus nombreux à faire leurs déplacements courts de façon motorisée, soit près de 26 %.

Il semble donc que les enfants passent de plus en plus de temps en voiture et que les déplacements motorisés ont remplacé la marche et le vélo, déplore la chercheuse.

Par contre, les jeunes âgés de 14 à 24 ans sont les moins nombreux à recourir à un véhicule pour leurs courts trajets, soit 6,2 %.

« La conversion des déplacements courts motorisés en déplacements actifs pourrait permettre à certaines personnes d'atteindre le niveau d'activité physique conseillé ; il suffirait simplement qu'elles apportent un changement modal à leur mobilité quotidienne », conclut la chercheuse. ♦

**Daniel Baril**





FIDO UNO

# Promu à un brillant avenir.

Résidentiel et sans-fil sont maintenant réunis !  
Grâce à FIDO UNO<sup>MC</sup>, les appels locaux sont illimités à la maison via votre connexion Internet sans fil (Wi-Fi).



Appels locaux  
illimités  
de la maison

Ajoutez cette option  
à votre forfait pour

**15 \$**  
par mois



Nokia 6301

Nouvel appareil compatible  
FIDO UNO

Branché sur votre connexion  
Internet sans fil (Wi-Fi)

**50 \$**

Avec Entente Fido<sup>®</sup> de 3 ans

Les offres sont sujettes à changements sans préavis. Les frais mensuels d'accès au réseau de 6,95 \$ par ligne (frais non gouvernementaux), les frais mensuels d'accès au service d'urgence 911 de 50 ¢ par ligne (frais non gouvernementaux), les taxes, les frais d'interurbain et d'itinérance ainsi que les autres frais applicables sont en sus et facturés mensuellement. Un forfait mensuel de temps d'antenne avec une option FIDO UNO, un appareil compatible FIDO UNO, un service Internet haute vitesse (vitesse de téléchargement minimale de 512 kbps pour la liaison ascendante et la liaison descendante) et un routeur sans fil sont nécessaires pour souscrire le service FIDO UNO. L'option FIDO UNO à 15 \$ par mois comprend les appels locaux illimités faits et reçus au moyen d'une connexion Internet sans fil (Wi-Fi). Les appels interurbains au Canada, aux États-Unis et outre-mer ne sont pas compris dans cette option et sont facturés aux tarifs interurbains en vigueur avec votre service Fido. L'utilisation de la messagerie texte, image et vidéo (MMS), et de la messagerie instantanée, ainsi que de la transmission de données et de tout autre service supplémentaire sélectionné, est facturée selon les tarifs en vigueur avec votre service Fido. Certaines restrictions s'appliquent au service d'urgence 911 et le client doit fournir ses coordonnées du service d'urgence 911 avant que le service FIDO UNO puisse être activé. Les appels faits dans le réseau de Fido (lorsque non connecté au Wi-Fi) sont facturés en fonction du forfait mensuel de temps d'antenne du client. Le prix du Nokia 6301 est valide jusqu'au 4 août 2008 avec l'activation d'un forfait de temps d'antenne et une Entente Fido de 3 ans. Des frais de résiliation hâtive s'appliquent. Certaines conditions s'appliquent. Le service FIDO UNO est offert par Rogers.

<sup>MC</sup>Fido et FIDO UNO sont des marques de commerce de Fido Solutions Inc. Toutes les autres marques de commerce et logos appartiennent à leurs propriétaires respectifs. © 2008 Fido Solutions Inc.

## Voir avec la langue

Un dispositif lingual, testé à l'École d'optométrie, donne des résultats remarquables.

« C'est la première fois que je me déplace sans canne sur un trajet de plusieurs mètres semé d'obstacles », lance M.L., un aveugle de naissance de 35 ans, après avoir testé un dispositif qui lui permet de se faire une représentation mentale de l'espace grâce à sa langue.

Dans l'extrait vidéo enregistré par Daniel Chebat, étudiant au doctorat en neuropsychologie expé-

DANIEL CHEBAT

mentale à l'École d'optométrie de l'Université de Montréal, on peut voir M.L. avancer dans un couloir en évitant minutieusement un bloc à sa gauche, un tuyau à sa droite et un muret à ses pieds. Une caméra fixée à des lunettes transmet les images sur un écran de 144 pixels directement déposé sur sa langue.

Expérimenté pour la première fois à l'été 2006 le long d'un parcours de 14 mètres à Montréal, le dispositif lingual (Tongue Display Unit ou TDU) s'est révélé d'une remarquable efficacité. « Les 15 aveugles de naissance qui ont participé à l'expérience ont montré une habileté extraordinaire après tout juste quelques heures d'entraînement », signale le jeune chercheur. M.L., qui est ingénieur, a dit qu'il avait hâte de pouvoir se procurer un dispositif semblable, et d'autres ont indiqué que ce dispositif pourrait éventuellement remplacer leur canne blanche.

Il ne s'agit pas de redonner la vue aux aveugles, précise Daniel

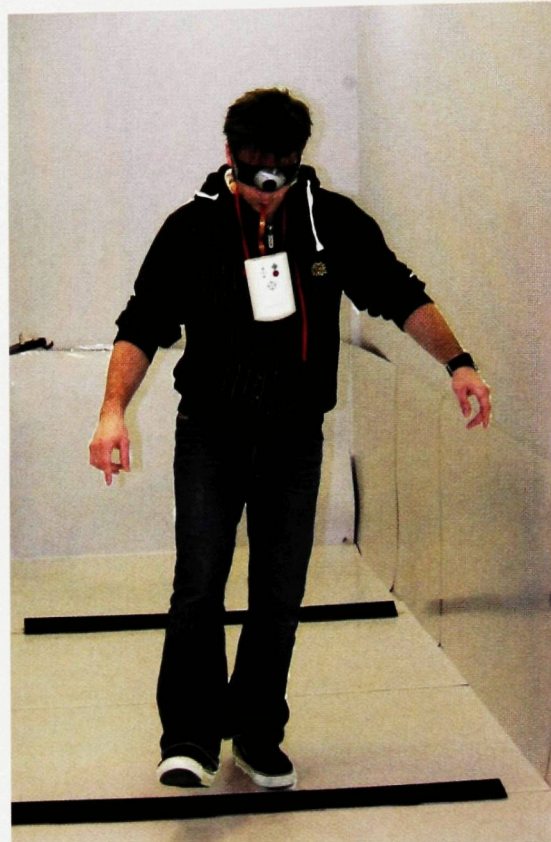


PHOTO : DANIEL CHEBAT

UN VOLONTAIRE TESTE LA TDU AU LABORATOIRE DE L'ÉCOLE D'OPTOMÉTRIE.

Chebat. La vision des non-voyants n'est pas modifiée par la TDU et demeure autour de 1/90. Mais le dispositif lingual leur offre l'occasion de reconnaître des formes simples dans leur environnement par des influx électriques transmis sur leurs papilles. « C'est absolument fascinant : le cerveau des aveugles traite les informations de la TDU comme si c'était de l'informa-

tion visuelle », explique Daniel Chebat, qui travaille sous la direction de Maurice Ptito, professeur à l'École d'optométrie reconnu pour ses études sur la plasticité neuronale.

### RENOMMÉE INTERNATIONALE

La Tongue Display Unit a été mise au point par le professeur Paul Bach-y Rita, de l'Université

*Un peu de nature,  
beaucoup de peinture,  
énormément de musique!*



**514 352-3621**  
[www.lesbeauxdetours.com](http://www.lesbeauxdetours.com)

En collaboration avec  
Club Voyages Rosemont Permis du Québec



Cet été,  
concerts à **Ottawa, Lanaudière,  
Marlboro, Tanglewood ...**

**Le Louvre**  
au  
Musée national des beaux-arts  
du Québec, d'autres expositions,  
d'autres musées...

Brochure 2008  
disponible maintenant!

du Wisconsin, et a rapidement suscité l'intérêt du professeur Ptito. Les succès que celui-ci a connus avec la TDU lui ont valu une visibilité internationale et d'importantes subventions. M. Ptito est notamment devenu titulaire de la Chaire Colonel-Harland-Sanders en sciences de la vision de l'UdeM, dotée d'un capital de 1,2 M\$. Les sommes reçues ont permis d'aménager de vastes locaux de recherche et de construire des parcours à l'École d'optométrie et à l'hôpital de l'Université de Hvidovre, au Danemark, où des équipes travaillent sous la conduite du neuropsychologue.

« J'avais entendu parler des recherches de Maurice Ptito par les journaux et j'avais envie de

me joindre à son équipe. J'étais fasciné par l'extériorisation des sensations. Comment un aveugle pouvait-il sentir une forme par la bouche? » relate Daniel Chebat.

Lorsqu'il a communiqué avec le neuropsychologue, l'étudiant a senti que la porte était ouverte, mais qu'il devrait faire ses preuves comme chercheur. Conservant une moyenne de 3,7 dans son programme de maîtrise, il a gagné le prix de la meilleure présentation à la maîtrise à l'École d'optométrie en mars 2005 avec sa recherche sur le collicule supérieur du hamster. Puis, les résultats de cette étude ont été publiés dans le *Journal of Comparative Neurology* en février 2006. Les preuves étaient faites.

Grâce à ses travaux, il a reçu plusieurs honneurs. Son résumé de recherche sur l'hippocampe des aveugles de naissance a été sélectionné comme l'un des meilleurs parmi les 14 000 articles soumis à la Society for Neuroscience pour sa revue annuelle en 2006. Il a obtenu des bourses de recherche des Instituts de recherche en santé du Canada et du Réseau Vision.

« J'ai l'impression de traiter de sujets vieux de plusieurs siècles, notamment abordés par René Descartes. L'aveugle qui imagine les formes placées devant lui les voit-il? Tout est une question de perception. » ♦

**Mathieu-Robert Sauvé**



MAURICE PTITO

MAILLOTS DE BAIN // VÊTEMENTS // CHAUSSURES EXCLUSIVES  
TAILLES 4 À 22 ANS // BONNETS A-H // CERTIFICATS CADEAUX

**Lili-les Bains**

404 Victoria • St-Lambert • 450 466.7000 • [www.lili-les-bains.com](http://www.lili-les-bains.com)

## Le Viagra contre la dystrophie

Si le citrate de sildénafil, mieux connu sous le nom de Viagra, peut dynamiser un membre endormi, peut-être peut-il aussi renforcer les cellules musculaires et contrer la dystrophie musculaire (de Duchenne). C'est la piste qu'explore Yan Burelle, chercheur au Département de kinésiologie, en observant l'effet du citrate de sildénafil sur des cellules cardiaques de souris. Rappelons que cette molécule a initialement été mise au point pour soigner l'angine de poitrine.



## Une première en modélisation cardiaque

Le superordinateur de 384 processeurs à cœur double logé à l'UdeM, Altix 4700 de SGI, a permis à deux chercheurs du Département de physiologie, Mark Potse et Alain Vinet, de réaliser la simulation d'une phase du battement cardiaque mille fois plus détaillée que ce qui avait été obtenu jusqu'à maintenant. Cette simulation permettra de mieux comprendre les diverses maladies du muscle cardiaque.

## Découverte majeure contre le VIH

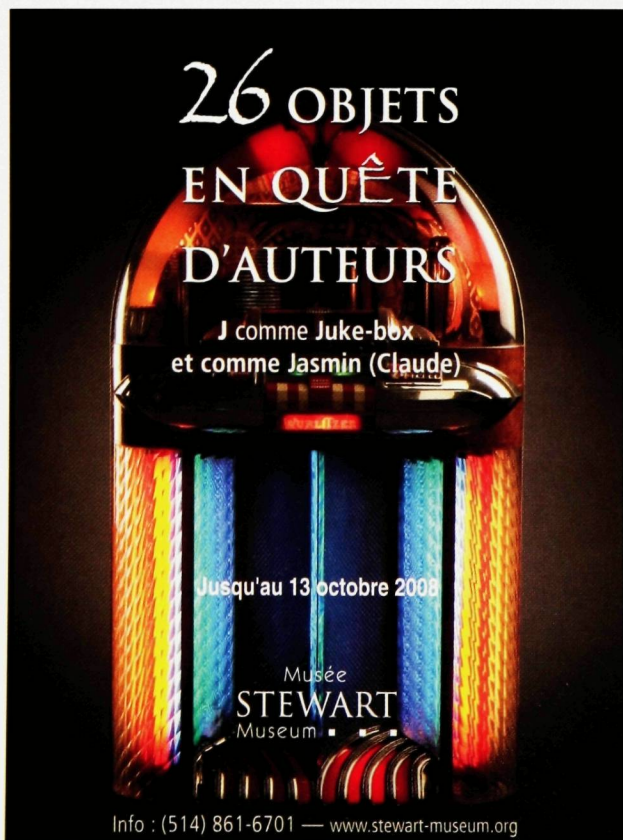
Une équipe internationale dirigée par le professeur Rafick Pierre Sékali de la Faculté de médecine a découvert que la protéine FOXO3a joue un rôle vital dans la mémoire des cellules du système immunitaire qui normalement devraient combattre des infections comme celle du VIH. La découverte marque un pas important vers l'élaboration d'un vaccin contre les maladies immunodéficientes.

## La carte génétique du Québec

Le plus important projet de banque génétique au Canada a été lancé l'automne dernier avec CARTaGENE, qui vise à séquencer le génome de 20 400 Québécois. En plus du profil génétique, cette banque comprendra une série d'informations sur les régimes alimentaires et les habitudes de vie afin de pouvoir établir tous les liens possibles avec l'état de santé. La banque fera partie d'un consortium qui regroupe 18 projets semblables dans 25 pays et mis sur pied par Bartha Maria Knoppers, professeure à la Faculté de droit de l'UdeM.



BARTHA MARIA KNOPPERS



26 OBJETS  
EN QUÊTE  
D'AUTEURS

J comme Juke-bbx  
et comme Jasmin (Claude)

Jusqu'au 13 octobre 2008

Musée  
STEWART  
Museum

Info : (514) 861-6701 — www.stewart-museum.org

# PATRIMOINE

MIEUX PLANIFIER... MIEUX VIVRE

«NOUS NE SOMMES PAS  
MILLIONNAIRES.»

DENISE ANGERS  
ET JOSEPH-CLAUDE  
POULIN

UN TESTAMENT  
QUI DONNE DES AILES  
ET DES RACINES

LE HÉROS DE XAVIER

BULLETIN DE PLANIFICATION POUR LES MEMBRES DE LA FAMILLE ET LES AMIS DE L'UNIVERSITÉ DE MONTRÉAL - VOLUME 15 :: NUMÉRO 2 :: PRINTEMPS 2008

## GISÈLE DES GROSEILLIERS UNE FEMME GÉNÉREUSE, MA SŒUR

Gisèle Des Groseilliers était, au moment de son décès subit en janvier 2006, une « jeune » retraitée du Département de santé environnementale et santé au travail de la Faculté de médecine de l'Université de Montréal.

Orpheline tôt dans la vie, elle fit des études primaires et secondaires et obtint par la suite un diplôme d'études commerciales qui l'amena à quitter son village natal pour la grande ville... Montréal. Elle devint graduellement la plus urbaine des citadines.

Au début des années 70, elle fut engagée à l'Université de Montréal comme secrétaire de direction et fit la connaissance du Dr Jules Brodeur, un professeur-chercheur spécialisé dans le domaine de la toxicologie, qui devint son patron. Elle admirait beaucoup cet homme pour ses qualités intellectuelles et humaines.

Très vite, elle comprit toutes les difficultés inhérentes à la poursuite d'études universitaires. Elle s'attela donc à la tâche d'aider « ses » chers étudiants. Elle les appuyait pour trouver une aide financière, leur donnait un coup de pouce pour taper leur mémoire ou leur thèse, les dirigeait vers les « bonnes » personnes-ressources tout en accomplissant son travail.

De là, et aussi d'un regret de n'avoir pu pousser ses études « un peu plus haut, un peu plus loin », lui vient, je présume, l'idée de faire un legs à l'Université de Montréal pour soutenir les étudiants qui s'intéressent à la toxicologie. Ce fut un don du cœur, un don raisonné. C'était une femme généreuse, c'était ma sœur.



NICOLE DES GROSEILLIERS SEVIGNY

«Ce legs confirme l'authenticité et la profondeur de l'engagement de M<sup>me</sup> Des Groseilliers envers les causes qui lui étaient chères.» *Jules Brodeur*

## «NOUS NE SOMMES PAS MILLIONNAIRES.» DENISE ANGERS ET JOSEPH-CLAUDE POULIN

**N**ous sommes d'une génération qui, lorsqu'elle entreprenait des études universitaires, n'avait pas à se préoccuper de questions matérielles, puisque, en général, nous habitons chez nos parents qui pouvaient aussi nous aider à payer nos études.

Nous sommes également d'une génération pour laquelle il devenait pensable d'aller compléter à l'étranger sa formation universitaire : nous avons eu la chance d'étudier à l'extérieur du pays et d'y consacrer nos efforts à temps complet. Nous aimerions maintenant faciliter à la génération suivante l'accès à un parcours comparable.

M<sup>me</sup> Angers. – Au fil de mes 47 ans de carrière dans l'enseignement, du secondaire à l'université en passant par le collégial, j'ai vu se modifier progressivement le profil de nos étudiants, devenus plus nombreux grâce à l'ouverture du système d'éducation dans les années 60. Venus d'horizons de plus en plus divers, ils sont devenus également habités par des ambitions à la hauteur de la mondialisation qui touchait peu à peu nos sociétés. Le corollaire de cette évolution a été la croissance des besoins financiers auxquels ils devaient faire face.

Ce contexte et le sentiment de la nécessité d'une solidarité intergénérationnelle, prolongement de la longue carrière universitaire que nous avons faite, nous ont poussés, mon mari et moi, à faire un don planifié en faveur des étudiants de quatre départements qui sont le cœur même des sciences humaines : histoire, histoire de l'art et études cinématographiques, philosophie et littératures de langue française. Médiévistes, nous avons de plus privilégié une discipline : les études européennes.

Mais, un don planifié ne venant à maturité qu'au décès des donateurs et ayant l'intention de vivre encore longtemps, nous avons décidé de créer un fonds de bourses en versant une partie de notre don maintenant. L'étalement des versements sur quelques années nous a facilité les choses. C'est maintenant qu'on est actifs que c'est intéressant sur le plan fiscal. Ce fonds permettra bientôt d'accorder les premières bourses afin d'encourager les meilleurs étudiants et de les inviter à se dépasser.

M. Poulin. – Pour ma part, j'ai fait carrière à l'Université Laval. En début de parcours, dans les années 70, j'ai enseigné à la Sorbonne. Cette époque de ma vie, qui



fut des plus stimulantes, couronnait un séjour d'études supérieures en Europe au cours duquel j'ai parfait ma formation en études européennes. Des belles années enrichissantes sur le plan intellectuel, une chance inouïe pour un jeune Québécois d'origine modeste, né d'une famille encore dépourvue de tradition universitaire. Nous étions quatre enfants chez nous, ils étaient cinq dans ma belle-famille. C'est pendant cette période riche en émotions que j'ai rencontré Denise Angers, celle qui allait devenir ma femme. C'était à l'occasion d'une soutenance de thèse à la Sorbonne. Nous avons tous deux la même passion pour l'histoire. Décidément, le monde universitaire aura occupé beaucoup de place dans notre vie. Denise a aussi d'autres passions telles que la musique, elle est pianiste, et l'ornithologie ainsi que la région d'origine de sa famille paternelle, Charlevoix.

Au fil des ans, l'action philanthropique est devenue un projet commun. Nous ne sommes pas millionnaires, mais nous avons trouvé le moyen d'aider. À bien y penser, nous croyons que beaucoup de gens sont capables d'en faire autant, même s'ils pensent malheureusement que c'est impossible. C'est quand même dommage. C'est une perception qu'il faut changer.

•

# UN TESTAMENT QUI DONNE DES AILES ET DES RACINES

**A**u moment de la préparation ou de la révision de votre testament, il est important de considérer les conséquences sur votre entourage de vos dernières volontés. Outre la détermination de vos légataires et de leurs parts, il faudra vous assurer que les effets fiscaux de vos gestes ne seront pas défavorables à vos légataires. Aussi, ce sera l'occasion d'évaluer la possibilité de faire un ou plusieurs dons philanthropiques. Pour amorcer votre réflexion, il est primordial de préparer un bilan successoral avec votre notaire.

## BILAN SUCCESSORAL

Le bilan successoral consiste en une photo de votre actif et de votre passif au décès en tenant compte des impacts fiscaux causés par la disposition présumée de certains de vos biens au décès. Cette démarche essentielle à l'établissement de votre testament vous permettra de prendre conscience de l'ampleur de votre valeur nette au décès. Certains testateurs sont stupéfaits de réaliser l'importance de leur valeur nette ou de l'incidence fiscale résultant du décès. Ils s'interrogent alors sur la façon de minimiser l'impôt à payer et d'éviter des effets fiscaux néfastes à leurs légataires découlant de la somme léguée.

Le testateur qui a des enfants sera donc bien avisé de réfléchir à la façon dont il souhaite transmettre son patrimoine financier sans nuire à leur bien-être. Pour ce faire, il devra prendre en considération l'importance de son patrimoine, l'âge des légataires, leur degré d'autonomie et de maturité ainsi que leur capacité à gérer ce patrimoine. Chaque cas sera un cas d'espèce.

## LEGS À TERME, SUJET À L'ACHAT D'UNE RENTE OU EN FIDUCIE

Une fois sa réflexion terminée, afin d'éviter ou de réduire les effets secondaires d'un legs substantiel, le testateur peut envisager avec son notaire, notamment, de faire un legs à terme, un legs sujet à l'achat d'une rente ou encore un legs en fiducie.

Quelle que soit l'option choisie, l'étalement du versement du capital devrait permettre au bénéficiaire d'approprier sa nouvelle richesse et de se familiariser avec la gestion financière sans se bruler les ailes. S'il est désigné comme cofiduciaire, il pourra également participer activement à la gestion du patrimoine conjointement avec l'autre fiduciaire que le testateur aura désigné et s'ancre progressivement dans sa nouvelle situation.

## ET POURQUOI PAS CHANGER LE MONDE ?

Dans le cas où le testateur estime que son patrimoine est plus que suffisant pour assurer le bien-être de sa famille, il pourra alors considérer en léguer une partie à une association de bienfaisance de son choix. Il n'est pas nécessaire d'avoir gagné à la loto pour avantager une œuvre de charité! Et l'on n'est pas obligé de tout donner non plus. Il peut s'agir d'une somme prédéterminée, d'un pourcentage ou d'un résidu de notre avoir. De plus, il n'est pas rare que le coût d'un tel legs revienne après impôt à 50 % de sa valeur, le tout étant fonction de l'impôt exigible pour chacun. Dans des organisations caritatives qui offrent la possibilité de créer un fonds de dotation personnalisé, vos héritiers pourront suivre la progression du fonds et en constater les fruits (remettre des bourses aux étudiants par exemple), voire y souscrire à leur tour. Le donateur aura ainsi donné des ailes à la société de bienfaisance et des racines à ses héritiers.

Un legs à une œuvre de charité permet au testateur de contribuer à une cause qui lui est chère, de transmettre ses valeurs de partage et d'engagement social aux générations futures et ainsi de laisser sa marque et de remettre à la société un peu de ce qu'il a reçu. Lorsque ce sera fait, il aura réellement le sentiment de changer le monde... à sa mesure.

•

JEAN VALIQUETTE  
VALLÉE, VALIQUETTE, NOTAIRES

LES PERSONNES SUIVANTES SONT MEMBRES DE LA SOCIÉTÉ DU PATRIMOINE, QUI RECONNAIT ET HONORE CEUX ET CELLES QUI ONT PRÉVU UN LEGS OU UN AUTRE DON PLANIFIÉ EN FAVEUR DE L'UNIVERSITÉ DE MONTRÉAL. DE PLUS, QUELQUE 300 AUTRES PERSONNES SONT MEMBRES DE LA SOCIÉTÉ DU PATRIMOINE.

### NOUVEAUX MEMBRES AU 15 MARS 2008

- Amyot, Arthur
- Boucard, Émile
- Gilles Deschatelets
- Godin, Suzanne
- Provost, Françoise J.
- Turcotte, Danielle
- Bilodeau, Jean
- Daigneau, Josée
- Floc'h-Rousselle, Gisèle
- Poitras-Dubord, Lise
- Rousselle, Jean-Pierre
- Valiquette, Luc

LES PERSONNES SUIVANTES REPRÉSENTENT LES SUCCESSIONS DES DONATEURS QUI ONT CONSENTI PAR LE PASSÉ UN LEGS À L'UNIVERSITÉ DE MONTRÉAL. AUSSI, PLUS DE 100 AUTRES SUCCESSIONS SONT MEMBRES DE LA SOCIÉTÉ DU PATRIMOINE.

### NOUVEAUX MEMBRES AU 15 MARS 2008

- Succession Yves Décarie
- Succession Émilien-Rhéaume
- Fernando Pellicer
- Gilles Deschatelets



## LES SUCCESSIONS

Questions de loi,  
questions de choix

Tout ce que vous devez savoir

COLLECTION PROTÉGEZ-VOUS

Ce guide pratique de 160 pages couvre la plupart des aspects d'une bonne planification successorale : testament, succession, mandat d'inaptitude, liquidation. L'objectif de ce guide est de vous informer quant aux aspects juridiques des successions afin d'alimenter votre réflexion. *Pour l'amour de soi et de ses proches.*

*Pour obtenir gratuitement cette brochure, veuillez cocher la case appropriée sur la carte-réponse ci-jointe.*

### LE HÉROS DE XAVIER

À l'origine du texte qui suit se trouve une nouvelle qu'on m'a transmise à la suite de l'hommage que le bulletin *Patrimoine* rendait au printemps 2006 à l'un de nos donateurs, Marcel Boyer.

#### ENTRE NOUS

PAR CHANTAL THOMAS,

DIRECTRICE DE LA DIVISION DES DONS MAJEURS ET PLANIFIÉS

**X**avier, 12 ans, est le petit-fils de Marcel Boyer. L'an dernier, pour un travail dans son cours d'anglais de sixième année à l'Académie Saint-Clément sur le thème « Quelqu'un qu'on admire parce qu'il s'est engagé dans une cause et a fait des dons », il a choisi de faire l'éloge de son grand-père. Marcel Boyer a fait un don planifié important à l'Université de Montréal qui le rend particulièrement heureux et qui fait la fierté de toute sa famille. Xavier a préparé une affiche et fait une présentation orale devant sa classe, mettant en relief les activités professionnelles et sociales de son héros ainsi que sa générosité.



SUR LA PHOTO, ON APERÇOIT XAVIER, TOUT SOURIRE (EN BAS À DROITE), ET SON GRAND-PÈRE, MARCEL BOYER (AU CENTRE, À LA DEUXIÈME RANGÉE). EN COMPAGNIE DE LA FAMILLE BOYER AU MOMENT DE L'ANNONCE OFFICIELLE DU DON.

Voici ce que Xavier a confié : « J'étais le seul de ma classe à faire ce devoir sur un membre de ma famille. Je suis très fier de mon grand-père, c'est la personne la plus travaillante que je connais, je l'admire pour cette qualité. Il adore son travail, y met beaucoup d'énergie et a réussi sa carrière. Il est reconnu dans son domaine, l'économie, et a gagné plusieurs prix. Il est généreux aussi. C'est pour aider ce domaine qu'il a fait un don. De plus, mon grand-père a beaucoup voyagé et il joue au hockey, car il est en forme. Moi, je fais un peu d'escrime et de soccer. Parmi les matières enseignées, j'aime surtout l'histoire, l'histoire des pays et des différentes civilisations. Je travaille très fort dans mes études, j'ai d'ailleurs obtenu une bonne note pour ce travail. J'aimerais un jour réussir comme mon grand-père. »

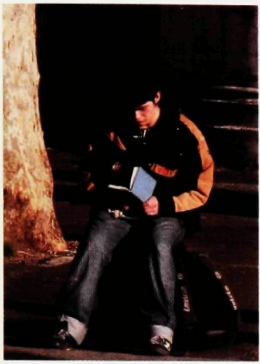
Le bulletin *Patrimoine* est publié à l'intention de la famille universitaire et des amis de l'Université de Montréal. Vos commentaires et suggestions sont bienvenus et peuvent être adressés à Chantal Thomas, Bureau du développement et des relations avec les diplômés, Université de Montréal, C.P. 6128, succursale Centre-ville, Montréal (Québec), H3C 3J7.

L'information présentée dans ce bulletin a été obtenue de sources jugées fiables, mais l'Université de Montréal ne peut garantir son exactitude. L'Université, ses employés et ses conseillers n'assument aucune responsabilité quant aux erreurs ou omissions, ou tout dommage découlant de l'usage des renseignements publiés. Nous recommandons aux lecteurs de consulter leurs propres conseillers afin de déterminer l'applicabilité, dans chaque cas particulier, de l'information contenue dans ce bulletin.

Tous droits réservés. Ce bulletin est protégé contre toute reproduction ou exploitation illégales.



## L'école privée écrème la clientèle scolaire



Selon une étude de Roch Chouinard, vice-doyen à la Faculté des sciences de l'éducation, les élèves des milieux favorisés qui fréquentent l'école publique sont moins motivés par les études et commettent plus d'actes mineurs de délinquance que ceux des milieux défavorisés. L'une des explications serait que les élèves les plus motivés des milieux aisés

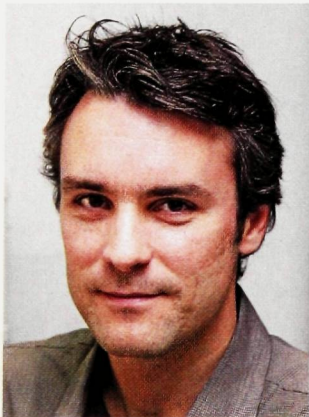
fréquentent l'école privée. Un autre facteur serait l'effet des mesures de soutien apportées depuis plusieurs années aux écoles des milieux défavorisés.

## Homo sapiens prend un coup de vieux

On estimait jusqu'ici que l'apparition de l'être humain se situait entre 150 000 et 180 000 ans. Les généticiens ont par ailleurs déjà établi que la lignée d'*Homo sapiens* s'est scindée en deux groupes avant la migration hors de l'Afrique. Damien Labuda, professeur de génétique à la Faculté de médecine, est parvenu à évaluer que cette division s'est produite il y a plus de 200 000 ans, ce qui lui fait dire que l'apparition de l'être humain remonte à 200 000 ou 300 000 ans.

## Dopamine et maladie de Parkinson

La dégénérescence de neurones producteurs de dopamine (un neurotransmetteur qui joue un rôle dans le contrôle des fonctions motrices) serait en cause dans la maladie de Parkinson. Grâce à une bourse de 1,5 M\$ de NeuroScience Canada, Louis-Éric Trudeau, chercheur au Département de pharmacologie, vient d'entreprendre un vaste projet de recherche pour cerner l'effet que les mutations génétiques liées à la maladie de Parkinson ont sur la fabrication de la dopamine.



LOUIS-ÉRIC TRUDEAU

## Manger dans la chambre est un facteur d'embonpoint

Plus souvent un enfant mange dans sa chambre ou devant un écran, plus il consomme d'aliments sucrés, gras et pauvres en fibres. Cette corrélation a été observée par Marie Marquis, professeure au Département de nutrition. Plus de 58 % des garçons mangent de temps en temps ou tous les jours dans leur chambre, contre 48 % des filles. Les repas ou aliments consommés en solitaire s'avèrent moins sains que ceux mangés en famille et, conclut la nutritionniste, cet aspect doit être considéré dans la lutte contre l'embonpoint, qui touche 11 % des enfants de 10 ans au Québec.



RIANI

OGILVY

1307, rue Sainte-Catherine Ouest,  
2<sup>e</sup> étage, Montréal 514.842.7711

## Première réserve de ciel étoilé du monde



La région entourant l'Observatoire du Mont-Mégantic (OMM) a obtenu, en septembre dernier, le titre de Réserve internationale de ciel étoilé, attribué par l'International Dark-Sky Association (IDA). Il s'agit de la première reconnaissance du genre accordée par cette association, dont les 11 000 membres sont présents dans 70 pays. L'IDA a estimé que le succès obtenu par l'OMM constitue un modèle pour les pays qui cherchent à préserver le ciel sombre et à se doter de normes écologiques efficaces.

## Les jeunes Québécois plus politisés

Plus de 38 % des jeunes Québécois francophones du collégial disent s'intéresser « la plupart du temps » à l'actualité politique, contre 29 % des jeunes des autres provinces. Sur 10 questions relatives à la politique canadienne, le taux de bonnes réponses est de 4,10 au Québec et de 3,55 ailleurs au Canada. Selon cette étude d'Henry Milner, professeur invité au Département de science politique, les exigences de l'école québécoise, qui incite les élèves à écouter les bulletins de nouvelles, expliqueraient la politisation plus grande des Québécois.

## À quand la repousse d'un bras?

Le processus qui permet la repousse d'un membre chez les salamandres est inhibé mais pas impossible chez les humains. C'est ce que laissent entendre les travaux du professeur Stéphane Roy, du Département de biochimie. Avec son étudiant Mathieu Lévesque, le professeur a découvert un gène responsable de la formation du bourgeon de cellules qui permet la reconstitution des membres chez la salamandre. Ce même gène est actif dans la guérison des plaies chez les mammifères, y compris l'être humain. Selon les deux chercheurs, la régénération serait inhibée plutôt qu'impossible chez les mammifères.

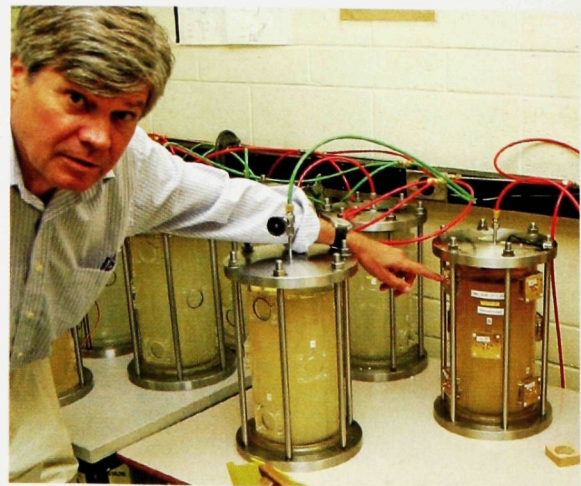
UN AXOLOTL



## Où se cache la matière sombre?

La matière « sombre », qui constituerait 90 % de l'Univers, serait composée à 80 % de neutralinos, des particules qui échappent pour l'instant à toute observation. Sous la direction de Victor Zacek, professeur au Département de physique, les chercheurs du projet PICASSO ont mis au point des « pièges » destinés à capturer l'impact d'un neutralino avec un noyau de fluor. Ces dispositifs ont été installés au laboratoire Snolab, à Sudbury, à deux kilomètres sous terre. Seuls les neutralinos sont réputés pouvoir traverser la croûte terrestre à une telle profondeur.

VICTOR ZACEK



## Une année riche de rencontres

L'année universitaire qui s'achève a été ponctuée de rencontres de tous les types qui auront permis à l'Université de rayonner en compagnie de ses diplômés et de ses donateurs. Dès la rentrée, le 19 septembre, nous avons le plaisir de souligner le 40<sup>e</sup> anniversaire de création du Bureau du développement et des relations avec les diplômés (autrefois nommé Fonds de développement) en rendant hommage à son fondateur, André Bachand. Donateurs, officiers et employés, anciens et actuels, se sont retrouvés à l'agora Morris-et-Rosalind-Goodman pour partager le verre de l'amitié et leurs souvenirs de la longue marche qui a marqué l'implantation d'une tradition philanthropique forte et exemplaire à l'Université de Montréal.

Une histoire qui commence en février 1920, quand une grande campagne est lancée pour réparer les dégâts causés par le feu à l'immeuble principal de l'Université, qui était situé, à l'époque, rue Saint-Denis, dans les locaux de ce qui allait devenir la bibliothèque Saint-Sulpice. Une histoire qui s'apprête à connaître un autre chapitre, alors que s'amorce la prochaine grande campagne, à l'horizon de 2010.

Dès la fin de septembre, les activités du Mois des diplômés, qui en est à sa deuxième année d'existence, se sont déployées sur tout le campus élargi. C'est à la Faculté de médecine vétérinaire que revient le mérite d'avoir lancé le bal cette année : le 29 septembre, on célébrait à Saint-Hyacinthe les retrouvailles des diplômés de 2002. Au

cours du mois d'octobre, les facultés de droit, de médecine dentaire et de pharmacie, de même que les départements de géographie et d'informatique et de recherche opérationnelle de la Faculté des arts et des sciences ont tenu des activités pour leurs anciens, tandis que le lancement du Regroupement des diplômées de sciences infirmières venait inscrire une nouvelle faculté dans la tradition naissante des retrouvailles d'octobre. Sous la présidence d'honneur de Marc Laurendeau, le Mois des diplômés 2007 a permis à plus de 5000 collègues de fraterniser, à l'occasion tant des activités facultaires que des grandes manifestations populaires : le déjeuner humoristique, la conférence de la

série Franchir les frontières prononcée par Stephen Lewis, la « Belle Soirée » d'Hubert Reeves et la causerie de Louise Masson (on pourra consulter le bulletin *Le mot de la fin* sur la page d'accueil du site du Mois des diplômés à l'adresse <http://www.moisdesdiplomes.umontreal.ca>). À inscrire dans vos agendas dès maintenant, deux activités phares du Mois des diplômés 2008 : le samedi 27 septembre, à 11 h, le BBQ précédant le match de football des Carabins et le mercredi 29 octobre, à 11 h 30, le déjeuner humoristique. Les célébrations se sont poursuivies à l'extérieur du campus grâce à nos associations régionales. Nos collègues de l'Estrie se sont rassemblés à Sherbrooke, le 16 novembre, à l'invitation de Robert



UN GROUPE DE DIPLÔMÉS HABITANT LA SUISSE SE SONT RÉUNIS À GENÈVE. ON APERÇOIT, AU CENTRE DE LA PHOTO, MARTHA CRAGO, VICE-RECTRICE À L'INTERNATIONAL ET AUX RELATIONS INSTITUTIONNELLES, ET GUY BERTHIAUME, VICE-RECTEUR AU DÉVELOPPEMENT ET AUX RELATIONS AVEC LES DIPLÔMÉS DE L'UdEM ; À SA DROITE, LISANNE LOSIER, NOTRE REPRÉSENTANTE DES DIPLÔMÉS EN SUISSE. ÉGALEMENT SUR LA PHOTO, JOËLLE GANGUILLET, DIRECTRICE DES RELATIONS AVEC LES DIPLÔMÉS DE L'UdEM, DIANE DE CHAMPLAIN, DIRECTRICE GÉNÉRALE DE L'ASSOCIATION DES DIPLÔMÉS DE L'ÉCOLE POLYTECHNIQUE, ET LINE DUBÉ, DIRECTRICE DU BUREAU DES RELATIONS INTERNATIONALES DE POLYTECHNIQUE.

Chevrier (HEC 1964) pour rendre hommage à Steven Carrier (optométrie 1981), le président de l'Association des optométristes du Québec; sous l'impulsion de Nina La Chapelle (communication 1997), les anciens de la région d'Ottawa ont entrepris de se retrouver périodiquement au restaurant *Back-Thorn*; le 27 septembre, nos anciens de la région de New York ont pris d'assaut le Roosevelt Hotel pour la réception destinée aux anciens des universités canadiennes; le 3 novembre, à l'initiative de Jérôme Beaugrand-Champagne (droit 1982), les diplômés de l'UdeM de Beijing ont eu l'occasion de rencontrer le recteur Vinet et la vice-rectrice à l'international et aux affaires institutionnelles, Martha Crago. Nos collègues européens ne furent pas en reste : en décembre, les anciens de l'UdeM, de HEC Montréal et de l'École polytechnique ont été conviés à trois rencontres. Le 4 décembre, des diplômés se sont retrouvés à Lyon grâce aux bons offices

d'Olivier Lepage (médecine vétérinaire 1990); le 6 décembre, c'était au tour de nos anciens habitant la Suisse de se rencontrer à Genève; le lendemain, notre collègue délégué général du Québec en France, Wilfrid-Guy Licari (FAS 1965), recevait 120 collègues parisiens à sa résidence. Cette dernière activité a permis de reconnaître la toute nouvelle Association française des diplômés de l'Université de Montréal et de l'École polytechnique (information sur les activités de nos groupes régionaux : <http://www.diplomes.umontreal.ca/regroupements>).

Les rencontres avec nos donateurs ont été tout aussi chaleureuses : le 10 décembre, la saison des étrennes a connu un départ remarqué à l'Université alors que la création de la Chaire Medtronic en traumatologie spinale de l'Université de Montréal à l'Hôpital du Sacré-Cœur était annoncée.

Le 18 décembre, deux de nos plus fidèles donateurs se sont retrouvés pour souligner la création de la

Chaire Yves Des Groseillers et André Bérard de cardiologie interventionnelle (voir l'encadré plus bas).

Le 28 janvier, ce fut au tour d'Aéroplan de manifester son attachement à l'Université. L'entreprise a littéralement donné des ailes au Centre d'études et de recherches internationales (CERIUM) en lui versant 380 000 \$, en plus d'un million de milles Aéroplan, pour les deux prochaines années. Le pdg de l'entreprise, Rupert Duchesne, était sur place pour témoigner de la confiance qu'il accorde au CERIUM et à l'Université de Montréal.

Le 15 janvier, le Comité exécutif de l'Université procédait à la création de la Chaire de la famille Alfonso Minicozzi de chirurgie thoracique et transplantation pulmonaire, qui viendra appuyer le programme de transplantation pulmonaire du Centre hospitalier de l'Université de Montréal (CHUM), le seul en son genre au Québec. La Chaire voit le jour grâce à la générosité de

la Fondation pour la recherche en chirurgie thoracique et de la Fondation du CHUM, qui contribuent respectivement pour 1,5 M\$ et 500 000 \$ à sa mise en place.

Je compléterai ce tour d'horizon des rencontres de l'année en vous conviant à des cyberrencontres. Le site Internet de Bureau du développement et des relations avec les diplômés a été complètement refondu et, depuis février, le nouveau site offre aux personnes qui souhaitent appuyer l'Université toute l'information nécessaire pour les aider dans leur décision. Parmi les nouveautés, mentionnons des outils interactifs permettant de faire un don « en ligne », de simuler les avantages d'un don de titres et de réserver des places pour les activités de reconnaissance destinées aux donateurs. Je vous invite à nous visiter: [www.bdrd.umontreal.ca](http://www.bdrd.umontreal.ca). ♦

**GUY BERTHIAUME, VICE-RECTEUR AU DÉVELOPPEMENT ET AUX RELATIONS AVEC LES DIPLÔMÉS**



SUR LA PHOTO, DE GAUCHE À DROITE : GUY BERTHIAUME, VICE-RECTEUR AU DÉVELOPPEMENT ET AUX RELATIONS AVEC LES DIPLÔMÉS; YVES DES GROSEILLERS, PRÉSIDENT DU CONSEIL ET CHEF DE LA DIRECTION DE BRAULT & MARTINEAU INC.; SUZANNE DES GROSEILLERS; SERGE DOUCET, TITULAIRE DE LA CHAIRE; DANIELLE GENDRON; ANDRÉ BÉRARD, ADMINISTRATEUR DE SOCIÉTÉS; ET LE RECTEUR, LUC VINET.

Le recteur remerciait, au cours d'une cérémonie privée, Yves Des Groseillers et André Bérard de leurs généreux dons pour la création de la Chaire Yves Des Groseillers et André Bérard de cardiologie interventionnelle : cellules souches et thérapie régénératrice. Cette cérémonie s'est déroulée en présence du titulaire de la Chaire et des représentants de la Faculté de médecine et de l'Institut de cardiologie de Montréal (ICM). La Chaire permettra de faire progresser différents thèmes de recherche pour maintenir l'ICM à la fine pointe des dernières avancées en cardiologie d'intervention. Elle permettra aussi d'attirer les meilleurs médecins et chercheurs dans le domaine et de leur offrir des conditions compétitives de recrutement.

# Nouvelle maîtrise individualisée en design urbain

Le programme misera sur la multidisciplinarité, une qualité de plus en plus en demande sur le marché.

Depuis l'automne 2007, la Faculté de l'aménagement offre une maîtrise individualisée en design urbain. Le programme vise en quelque sorte à décloisonner les disciplines de l'architecture, de l'architecture de paysage, de l'urbanisme et du design pour ouvrir la porte aux pratiques multidisciplinaires.

« Depuis la fin du 19<sup>e</sup> siècle, les spécialistes ne collaborent pas très bien les uns avec les autres, constate Alan Knight, professeur agrégé à l'École d'architecture et responsable du pro-

gramme. Tous parlent une langue différente, ce qui nous force à recourir à un espéranto pour que les gens arrivent à communiquer entre eux. C'est le rôle du design urbain. »

L'aboutissement de ce programme est le résultat de 30 années de réflexion et de plus de 10 ans de chantiers communs. Et le travail n'est pas terminé, puisque la maîtrise est appelée à devenir un programme mixte avec l'Université McGill dès l'an prochain. « Mais les étudiants de McGill peuvent déjà s'inscrire à des cours offerts par l'UdeM et vice versa », ajoute M. Knight.

La mise en route du programme a réellement débuté en 2005. « Nous étions dans une conjoncture où tout le monde comprenait l'importance de la collaboration entre les disciplines », dit Alan Knight.

Les architectes, architectes paysagistes, urbanistes et designers exercent leur métier dans un environnement dont la complexité s'accroît chaque jour. « On travaille dans un milieu déjà bâti, où il faut prendre en compte le patrimoine et la morphologie urbaine entre autres, explique Marie Lessard, professeure à l'Institut d'urbanisme. Dans ce contexte, c'est beaucoup plus difficile de lancer un projet. On a besoin de mieux connaître la spécificité de l'environnement à travers le temps et l'espace, ce qui exige forcément l'enrichissement de nos connaissances et la multiplication des échanges avec les autres spécialistes. »

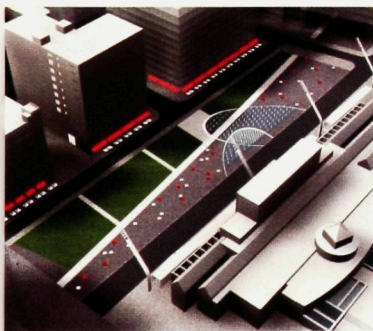
La multidisciplinarité est ainsi de plus en plus recherchée sur le marché, comme en témoignent les projets du Quartier international et du futur Quartier des spectacles, souligne M<sup>me</sup> Lessard.

La maîtrise individualisée en design urbain s'adresse surtout à des candidats possédant déjà certaines compétences en conception. L'apprentissage se fait en grande partie au cours d'ateliers où les étudiants apprennent à être critiqués par leurs

pairs dont les acquis sont différents des leurs. « Cela permet d'améliorer l'écoute », remarque en souriant Alan Knight, qui espère évidemment que les inscriptions augmenteront l'an prochain. ♦

**Marie Lambert-Chan**

LE PROJET DU QUARTIER DES SPECTACLES EST UN BEL EXEMPLE DE L'APPROCHE MULTIDISCIPLINAIRE EN AMÉNAGEMENT URBAIN.



ALAN KNIGHT, PROFESSEUR AGRÉGÉ À L'ÉCOLE D'ARCHITECTURE ET RESPONSABLE DU PROGRAMME.

Se distinguer...

tant de belles choses à voir

**LUC DOYLE**  
lunetterie

Maintenant 9 boutiques [www.lucdoyle.com](http://www.lucdoyle.com)

# L'UdeM s'adapte aux changements dans les professions

De nouvelles options sont offertes en sciences infirmières et en psychologie.

Le rôle de l'infirmière est appelé à évoluer au sein du système québécois de santé. La Faculté des sciences infirmières en est consciente et a ajouté, à ses deux options du Diplôme complémentaire en pratique infirmière avancée, une option « Soins de première ligne ».

Cette option fait suite à la création, par l'Ordre des infirmières et infirmiers du Québec et par le Collège des médecins du Québec, du titre d'infirmière avancée s'enrichit ainsi d'une nouvelle spécialité en plus de celles liées aux soins en



**Faculté de musique**

**La Faculté de musique lance deux nouveaux programmes pluridisciplinaires pour les non musiciens, autant que pour les musiciens**

**Mineure Musique, art et société**  
La musique questionnée à la lumière de la sociologie et de l'histoire de l'art constitue un apport considérable pour qui s'intéresse aux grands thèmes qui traversent l'histoire occidentale.

**Mineure Musiques numériques**  
L'exploration du sonore n'est plus dévolue aux seuls musiciens. La forte croissance que connaît le domaine des technologies et du multimédia permet maintenant aux étudiants de différents horizons d'approfondir des connaissances musicales liées à leur discipline.

Ces deux mineures, complétant une formation de majeure ou de baccalauréat, peuvent servir de porte d'entrée aux études supérieures dans la discipline choisie.

**Début : septembre 2008**  
**Demande d'admission : jusqu'au 1<sup>er</sup> juin**  
Pour en savoir plus, consultez la section Programmes d'études au [www.musique.umontreal.ca](http://www.musique.umontreal.ca)

Faculté de musique  
Université de Montréal  
Tél. : 514.343.6427  
musique@umontreal.ca

Université   
de Montréal

cardiologie, en néphrologie et en néonatalogie », peut-on lire dans le document de présentation.

La nouvelle option a été élaborée de façon à permettre l'accès au statut d'infirmière praticienne spécialisée en soins de première ligne, accordé par l'Ordre. Ce faisant, des modifications ont été apportées aux options en cardiologie et en néphrologie. Il est apparu plus simple d'avoir un seul sigle de cours pour l'ensemble des stages destinés aux infirmières de pratique avancée.

## FORMATION DIVERSIFIÉE EN PSYCHOLOGIE

Le Département de psychologie de la Faculté des arts et des sciences a mis sur pied un nouveau programme afin d'enrichir l'offre de formation en psychologie clinique. Il s'agit d'un programme de doctorat professionnel de troisième cycle, le premier du genre à l'Université de

Montréal, auquel on pourra s'inscrire après le baccalauréat et qui mènera à l'exercice de la profession de psychologue. Le programme accueillera ses premiers étudiants à l'automne 2008.

« L'Université de Montréal aura enfin son premier doctorat professionnel », s'est réjoui Nicole Dubreuil, vice-doyenne à la Faculté des études supérieures et postdoctorales. L'UdeM est l'une des premières universités canadiennes à avoir assuré une formation clinique en psychologie dès 1942. Mais elle ne proposait, pour la formation des futurs psychologues, qu'un programme mixte de doctorat axé sur la recherche et sur l'intervention. Depuis le rehaussement du seuil d'admission à la profession en 2006, il devenait important de diversifier la formation afin de garantir à long terme le renouvellement de l'effectif professionnel. ♦

**M.-R.S.**

# Rehausser la culture scientifique des enseignants du primaire

Selon Marcel Thouin, certains enseignants ne tiennent pas compte du programme de sciences.

Les mathématiques sont-elles une science? Quels critères une théorie scientifique doit-elle respecter? Une expérience peut-elle prouver qu'une hypothèse est fautive?

Voilà 3 des 20 questions que pose Marcel Thouin dans un des tests de son livre intitulé *Tester et enrichir sa culture scientifique et technologique* (MultiMondes, 2008). Pour l'auteur, ce test « relativement difficile » n'a pas pour but de recalculer le lecteur, mais de lui faire comprendre que certains concepts en apparence simples méritent qu'on les révise à l'occasion.

Le domaine des sciences et des technologies est généralement exclu de ce qu'on appelle la culture personnelle, déplore le professeur de didactique à la Faculté des sciences de l'éducation de l'UdeM.

sions qui l'affectent sont indispensables », souligne-t-il dans son ouvrage destiné aux étudiants en sciences de l'éducation de même qu'aux enseignants déjà en poste.

## LA SCIENCE, UNE COMPÉTENCE À PARFAIRE

Pour Marcel Thouin, la science est une compétence à parfaire dans l'ensemble de la population mais d'abord chez les futurs enseignants du primaire. C'est pour eux (ou pour elles, peut-on dire, puisque la proportion de femmes atteint 90 % certaines années) qu'il a mis sur pied le cours *Culture scientifique au primaire*, qui a servi de modèle pour élaborer des cours semblables dans d'autres universités.

« Nous avons réalisé que les enseignants arrivaient sur le marché du travail sans maîtriser des notions élémentaires de science. Il fallait faire quelque chose, car nos diplômés sont très souvent appelés à enseigner des concepts scientifiques », fait-il observer.

Dans les écoles qu'il visite, M. Thouin entend des témoignages d'enseignants mal à l'aise avec les attentes ministérielles en matière de science. Et la réforme scolaire n'a rien fait pour améliorer les choses. « Il y a actuellement environ le tiers des professeurs qui ne tiennent pas compte du programme scientifique au primaire. Une proportion similaire s'en inspire en partie et un dernier tiers y adhère de façon assez exhaustive. »

Marcel Thouin, qui a été consulté à l'occasion de la rédaction des nouveaux programmes, déplore que le ministère de l'Éducation, du Loisir et du Sport ait lancé les nouvelles mesures sans mettre en place aucun système d'application. « En théorie, les élèves doivent allouer de 90 à 120 mi-

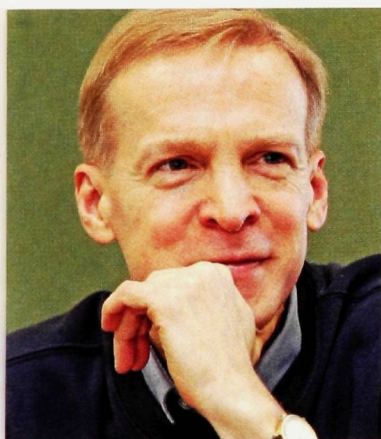


nutes par semaine à l'étude des sciences et des technologies. Dans les faits, certaines classes ne les abordent même pas une seule minute. Et il n'y a aucune vérification uniforme en fin de cycle, comme on en trouve en français ou en mathématiques. »

Il y a 20 ans, ce physicien de formation a renoncé à une carrière de chercheur pour se consacrer à la formation des futurs enseignants. Il ne faisait que suivre un instinct qui l'avait conduit, dès son adolescence, à partager ses connaissances avec les jeunes. À l'âge de 17 ans, au camp Bruchesi, dans les Laurentides, il initiait des enfants de 6 à 13 ans aux rudiments de la physique. Puis, au Collège

de Bois-de-Boulogne, il a créé sa petite entreprise de camps de jour en sciences, le Centre d'activités scientifiques, qui a essaimé dans huit cégeps. « Durant mes études de premier cycle en physique, à l'Université de Montréal, j'étais presque aussi intéressé par la façon dont le professeur donnait ses cours que par la matière elle-même », se souvient-il avec amusement. S'il n'était pas devenu professeur d'université, il dit qu'il aurait choisi la profession de journaliste scientifique. En publiant *Tester et enrichir sa culture scientifique et technologique*, il parvient à unir le meilleur des deux mondes. ♦

**Mathieu-Robert Sauvé**



MARCEL THOUIN

« Même de nos jours, le mot "culture" évoque surtout la littérature, l'histoire, les arts visuels, la musique, la mythologie gréco-romaine et tout ce qui constitue les humanités classiques. Pourtant, dans nos sociétés qui font face à des mutations rapides, comprendre son environnement naturel et technique et prendre part aux déci-





## 25<sup>e</sup> anniversaire de promotion

Le 4 novembre, près de 200 personnes s'étaient donné rendez-vous dans le Grand Salon du Fairmont Le Reine Elizabeth pour célébrer le 25<sup>e</sup> anniversaire de leur promotion (1982). L'Association a profité de cette occasion pour souligner la carrière et les réalisations des personnes suivantes :

### Francine Ducharme

Sciences infirmières 1982  
Professeure et chercheuse  
Université de Montréal

### Lise Fournel

HEC 1982  
Vice-présidente principale  
au commerce électronique et chef  
des technologies informatiques  
Air Canada

### Denis Garceau

Pharmacie 1982  
Premier vice-président au  
développement des médicaments  
Neurochem inc.

### Benoit Labonté

Science politique 1982  
Maire  
Arrondissement de Ville-Marie

Merci à toutes les personnes diplômées de 1982  
qui ont collaboré au succès de cette rencontre :

**Vital Arsenault**, *réadaptation*

**Pascale Boily**, *linguistique et traduction*

**François Coutlée**, *médecine*

**Nicole De Grandmont**, *orthopédagogie*

**Danielle Fleury**, *sciences infirmières*

**Daniel Hansen**, *science politique*

**Michel Lemay**, *HEC Montréal*

**Sylvain Meloche**, *pharmacie*

**Denis Parisien**, *Polytechnique*

**Raymond-Mathieu Simard**, *droit*

L'an prochain, ce sera au tour des diplômés de 1983 de fêter le 25<sup>e</sup> anniversaire de leur promotion. Aussi, si vous désirez collaborer au succès de ces retrouvailles, communiquez avec l'Association au 514 343-6230.

### Renaud Lachance

HEC 1982  
Vérificateur général du Québec

### Jean-Marc Léger

Sciences économiques 1982  
Président et directeur général  
Léger Marketing

### Pascale Nadeau

Orthopédagogie 1982  
Journaliste et chef d'antenne  
Radio-Canada

### Thierry Vandal

École polytechnique 1982  
Président et directeur général  
Hydro-Québec

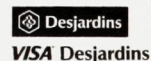


Sur la photo, nous retrouvons, de gauche à droite, Renaud Lachance ; Pascale Nadeau ; Francine Ducharme ; Lise Fournel ; Denis Garceau ; Jean-Marc Léger ; Thierry Vandal ; Guy Berthiaume, vice-recteur au développement et aux relations avec les diplômés ; Albert Dumortier, président de l'Association des diplômés ; Benoit Labonté ; et Louis Bernatchez, premier vice-président de l'Association.



Grâce à la collaboration de Vital Arsenault, ce fut un 25<sup>e</sup> anniversaire réussi pour les diplômés en ergothérapie (1982).

Merci aussi à nos principaux commanditaires :





*La boutique*  
**THE NORTH FACE**  
*Par Altitude*

4924 rue Sherbrooke Ouest  
Métro Vendôme  
téléphone : 514-489-1517

*Maintenant à notre nouvelle  
adresse pour mieux vous servir!*

## Steven Carrier honoré par les diplômés de l'Estrie

Une quarantaine de personnes ont participé, le 11 novembre dernier, à la 19<sup>e</sup> Soirée estrienne de reconnaissance, qui se tenait au Musée de la nature et des sciences à Sherbrooke.

À cette occasion, les membres du comité de l'Estrie ont rendu hommage à Steven Carrier, diplômé de l'École d'optométrie de l'Université de Montréal en 1981.

Steven Carrier a commencé sa carrière à Baie-Comeau avant de s'installer en Estrie. Parallèlement à sa pratique, il devient dès 1985 représentant régional au conseil d'administration de l'Association des optométristes du Québec. Il y occupera, successivement, les postes de secrétaire, de trésorier et de vice-président. Depuis 2005, il en est le président.

Rappelons que l'Association des optométristes du Québec, fondée il y a plus de 40 ans, est le plus grand regroupement francophone d'optométristes du monde. Elle a pour mission de représenter l'ensemble des optométristes du Québec par la défense de leurs intérêts économiques, professionnels, politiques et sociaux.

En honorant Steven Carrier, l'Association désirait souligner l'excellence de sa pratique professionnelle, mais aussi l'importance de son engagement au sein de la profession.

Cette soirée honorifique se tenait sous la présidence d'honneur de François Charbonneau, directeur général de l'Association des optométristes du Québec.

Nos remerciements aux membres du comité de l'Estrie et aux commanditaires de cette soirée :

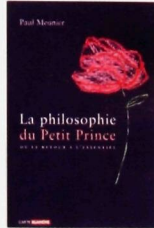
Dale Parizeau L. M. inc  
Fédération des médecins  
omnipraticiens du Québec  
Les Fonds d'investissements FMOQ inc.

Ronor international inc.  
Sogedent Assurances  
TD Meloche Monnex



*Dans l'ordre habituel, nous retrouvons François Charbonneau ; Jacques Gresset, directeur de l'École d'optométrie ; Steven Carrier ; Guy Berthiaume, vice-recteur au développement et aux relations avec les diplômés ; et Robert Chevrier, président du comité de l'Estrie.*

## La philosophie du *Petit Prince* ou le retour à l'essentiel



Plus de 70 personnes sont venues entendre, le 12 novembre dernier, une conférence donnée par Paul Meunier (théologie 1981 et 1988) sur le livre le plus connu de Saint-Exupéry : *Le Petit Prince*.

Cette conférence proposait en fait une relecture et un approfondissement des leçons de vie du *Petit Prince*, chapitre par chapitre. En abordant différents thèmes, M. Meunier a amené les participants à donner un nouveau sens au temps et à la vie. Ce fut une rencontre inoubliable pour les amateurs de philosophie.



## Près de 750 participants aux conférences de Louise Masson

L'automne dernier, près de 750 personnes ont assisté aux conférences de Louise Masson, directrice de *Beaux-Gestes*.

L'Association a d'abord présenté, à Laval, le troisième volet de ces conférences : « Le savoir-vivre en ville ». Cette soirée s'est déroulée à la Maison des arts.

C'est ensuite au Centre d'action bénévole Émilie-Gamelin de Joliette qu'a pu être entendu le deuxième volet des conférences. Nous tenons d'ailleurs à remercier M<sup>re</sup> Dominique Ratelle, Monique Lasalle et Michel Ratelle pour leur collaboration au succès de cette rencontre.

Finalement, le premier volet de ces conférences, « L'étiquette et la politesse dans la vie professionnelle », a été présenté à l'intention des plus jeunes diplômés à l'amphithéâtre Ernest-Cormier du pavillon Roger-Gaudry.

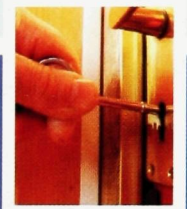
Merci au commanditaire principal de l'Association pour sa contribution au succès de nos activités.



## TD Assurance Meloche Monnex vous conseille

### PROTÉGEZ VOTRE TOIT

Soucieuse d'offrir à ses clients un service exceptionnel, TD Assurance Meloche Monnex est fière de vous présenter ces conseils de sécurité, qui vous aideront à protéger adéquatement votre résidence et vos biens.



Auriez-vous les moyens de remplacer tous vos biens ? Que vous soyez propriétaire, copropriétaire ou locataire, la protection de vos objets de valeur est importante – pour vous comme pour nous.

Quand vous souscrivez une assurance habitation, **vous devez déterminer jusqu'à concurrence de quel montant le contenu de votre résidence sera protégé.** Que vous soyez propriétaire ou locataire, vous pourriez avoir à remplacer tous vos biens personnels si l'impensable se produisait. Et comme c'est vous qui déterminez votre limite de protection, vous devez estimer combien coûterait le remplacement de tous vos biens en dollars actuels, et non en vous basant sur leur prix d'origine. Il

peut être tentant d'économiser quelques dollars en réduisant le montant de votre couverture, mais en cas de sinistre, vous pourriez être contraint de payer le remplacement de vos biens de votre poche !

**Dressez un inventaire** Vous avez plusieurs services de vaisselle, un téléviseur dans chaque pièce et quelques bijoux précieux ? Peut-être est-il temps de dresser l'inventaire de tout ce que vous avez accumulé au fil des ans. Si votre maison était la proie des flammes ou la cible de voleurs, seriez-vous capable de décrire tout ce que vous possédiez ?

Un inventaire exact de tous vos biens personnels pourrait vous éviter bien des tracas et des dépenses en cas de malchance.

**N'oubliez pas** que les professionnels compétents et attentionnés de TD Assurance Meloche Monnex sont toujours là pour vous servir.

Ces conseils de sécurité vous sont offerts par :  
TD Assurance Meloche Monnex

**MelocheMonnex.com/umontreal**  
**1 866 352 6187**



Le programme d'assurances habitation et auto de TD Assurance Meloche Monnex est souscrit par Primum compagnie d'assurance. En raison des lois provinciales, notre programme d'assurance auto n'est pas offert en Colombie-Britannique, au Manitoba et en Saskatchewan. TD Assurance™ est une marque de commerce déposée de La Banque Toronto-Dominion utilisée sous licence par Primum compagnie d'assurance. Meloche Monnex™ est une marque de commerce de Meloche Monnex inc. utilisée sous licence par Primum compagnie d'assurance. Certaines conditions s'appliquent.



TRAITEUR

*À La Petite  
Campagne*

grande cuisine

317, BOUL. DES PRAIRIES,  
LAVAL-DES-RAPIDES (QUÉBEC) H7N 2V5

- MONTRÉAL (514) 335-9485
- LAVAL (450) 629-6166
- BLAINVILLE (450) 437-7952
- FAX (450) 629-1797

## Assemblée générale de l'Association des diplômés de l'Université de Montréal

Le président de l'Association des diplômés, Albert Dumortier, me prie de convoquer tous les membres à la 73<sup>e</sup> assemblée générale de l'Association.

Cette importante réunion se tiendra le mercredi 26 novembre 2008, à 17 h 30, au salon Elizabeth du club Mount Stephen, situé au 1440, rue Drummond, à Montréal.

Les points suivants sont à l'ordre du jour :

- élection des six administrateurs pour le mandat 2008-2010 ;
- dépôt des rapports d'activité et financier ;
- nomination des vérificateurs pour l'exercice financier se terminant le 31 mai 2008 ;
- toute autre question qui pourrait régulièrement être soumise à l'assemblée.

Après la réunion, un cocktail sera servi.

Note : L'éthique vestimentaire du club Mount Stephen commande le port de la cravate et du veston pour les hommes. Pour les femmes, une tenue de décorum équivalente est obligatoire.

*Michel Saint-Laurent, secrétaire général*

## Élections au conseil : mises en candidature

Les personnes diplômées désireuses de poser leur candidature à l'un des six postes d'administrateurs vacants au prochain conseil d'administration de l'Association des diplômés de l'Université de Montréal doivent en informer le comité des mises en candidature avant le 31 octobre 2008, à 16 h, en remplissant un bulletin de présentation qu'elles peuvent obtenir en composant le 514 343-6230.

## Changement d'adresse et bulletin électronique

Vous déménagez et souhaitez continuer à recevoir la revue *Les diplômés*? Faites-nous parvenir votre nouvelle adresse à <diplomes@umontreal.ca>. Vous pouvez aussi utiliser cette adresse pour nous faire connaître votre courriel et ainsi recevoir, quelques fois par année, le bulletin électronique de l'Association. Veuillez alors préciser votre année de promotion et nous indiquer la faculté, l'école ou le département d'où vous êtes diplômé.

## Calendrier des activités

**28 avril 2008** : Souper de retrouvailles à Toronto

**6 mai 2008** : Gala annuel de l'Ordre du mérite

**4 juin 2008** : 50<sup>e</sup> et 55<sup>e</sup> anniversaires de promotion

**12 juin 2008** : Visite de l'exposition *Le Louvre à Québec : les arts et la vie* au Musée national des beaux-arts du Québec

**17 juin 2008** : Rencontre du Club des diplômés seniors

Pour plus d'information sur ces activités, consultez le site Web de l'Association : [www.diplomes.umontreal.ca](http://www.diplomes.umontreal.ca).

## Conférence sur Expo 67 à Saint-Hyacinthe

Une cinquantaine de personnes étaient présentes à la conférence sur Expo 67 donnée par Claude Latour (science politique 1979).

Cette conférence, agrémentée de nombreux extraits audio et vidéo, aura permis aux participants de se rappeler, avec nostalgie, la grande aventure que fut Expo 67.

Rappelons que cette conférence a été présentée le 10 octobre au pavillon principal de la Faculté de médecine vétérinaire à Saint-Hyacinthe.



## Conférence de Francine Sarrasin : « Le voyage et l'art »

Le 23 octobre dernier, une soixantaine de personnes ont assisté à la conférence donnée par Francine Sarrasin (musique 1971), docteure en histoire de l'art de l'École des hautes études en sciences sociales de Paris (1987). M<sup>me</sup> Sarrasin est directrice des *Beaux détours*.

Touchant de près ou de loin aux voyages, l'exposé aura permis aux personnes présentes de découvrir ou de redécouvrir quelques œuvres musicales et littéraires, mais aussi de porter un regard nouveau sur des tableaux d'ici ou d'ailleurs.

## Soirée au théâtre

Le 1<sup>er</sup> février, 180 personnes ont assisté à la représentation de la pièce *Les mondes possibles*,



de John Mighton.

Produite par le Théâtre de Quat'sous, mais présentée au

Théâtre Prospero, ce spectacle était mis en scène par Arianna Bardenoso.

Dans cette pièce, l'auteur explore certaines théories de la philosophie portant sur l'infinité des mondes possibles évoluant en parallèle.

Merci au commanditaire de cette activité.

**TD Meloche Monnex**  
Assurance pour professionnels et diplômés



# Bovet

ÉLÉGANCE, QUALITÉ ET SÉLECTION  
POUR L'HOMME ACTUEL

Magasin principal:  
**4475, BOUL. MÉTROPOLITAIN EST  
MONTRÉAL**

Offrant aussi les tailles fortes,  
élancées et courtes



### 9 autres magasins pour vous servir

– CENTRE-VILLE: COMPLEXE DES JARDINS – OUEST: CENTRE ROCKLAND, FAIRVIEW POINTE-CLAIRE  
– RIVE-SUD: PROMENADES ST-BRUNO, QUARTIER DIX30 – LAVAL: CARREFOUR LAVAL  
– RIVE-NORD: PLACE ROSEMÈRE – JOLIETTE: GALERIES JOLIETTE  
– QUÉBEC: PLACE SAINTE-FOY (ESPACE NORD)

Tél.: (514) 374-4555 – 1-866-32BOVET

## Association des diplômés de l'Université de Montréal

### Membres du conseil d'administration 2007-2008

Présidente du conseil  
**Claire Deschamps**  
*Chimie 1979*  
*Médecine dentaire 1984*  
Dentiste  
Clinique dentaire Deschamps



Président  
de l'Association  
**Albert Dumortier**  
*HEC 1976*  
Associé  
KPMG



Premier vice-président et vice-président  
aux activités honorifiques  
**Louis Bernatchez**  
*Mathématiques et statistique 1993*  
Directeur  
Morneau, Sobeco



Vice-président aux finances  
**Michel Cyr**  
*Polytechnique 1975, HEC 1986*  
Vice-président  
Développement et construction  
SITQ Immobilier



Vice-président  
aux activités  
socioculturelles et régionales  
**Gilles Legault**  
*Droit 1954*  
Avocat



Vice-présidente  
aux communications  
**Antonine Boily-Bousquet**  
*Sciences de l'éducation 1972*  
*Administration scolaire 1975, HEC 1985*  
Professeure, Commission scolaire de Laval



Vice-présidente  
aux services aux membres  
**Danielle Dansereau**  
*Linguistique et*  
*traduction 1978 et 1980*  
FEP 1983



Administrateur  
**François P. Granger**  
*Polytechnique 1982*  
FES 1982  
Conseiller  
scientifique



Administratrice  
**Caroline Daniel**  
*Droit 1995*  
Avocate



Administratrice  
**Suzanne Lavallée**  
*Ergothérapie 1982*  
Commissaire  
aux plaintes  
CHU Sainte-Justine



Administratrice  
**Ann Bigué**  
*Droit 1974*  
Associée  
McCarthy, Tétrault



Administratrice  
**Marie-Hélène Gagné**  
*Readaptation 2002*  
Conseillère en réadaptation  
Great West



Administratrice  
**Diane Legault**  
*Médecine dentaire 1979*  
Présidente  
Ordre des dentistes  
du Québec



Administrateur  
**Guy Berthiaume**  
Vice-recteur au  
développement et aux  
relations avec les diplômés  
Université de Montréal



Secrétaire  
général  
**Michel  
Saint-Laurent**  
*Science politique 1978*  
FEP 1990



# Obtenez la carte qui vous distingue

## Les cartes VISA Desjardins- Les Diplômés de l'Université de Montréal

Spécialement pour vous, étudiants,  
diplômés et membres du personnel



Demandez votre carte VISA Desjardins –  
Les Diplômés de l'Université de Montréal par le biais d'Internet  
(réponse rapide en 48 heures) :  
[www.diplomes.umontreal.ca/services/visa.html](http://www.diplomes.umontreal.ca/services/visa.html)



Choisir la carte VISA Desjardins – Les Diplômés de l'Université de Montréal<sup>1</sup>, c'est exprimer votre appartenance, tout en apportant votre soutien à l'Association des diplômés. À chaque achat effectué avec votre carte, Services de cartes Desjardins versera à l'Association une ristourne, à titre gracieux.

### Carte VISA Desjardins Classique – Les Diplômés de l'Université de Montréal

- **Aucuns frais annuels** ;
- **Programme de financement Accord D Desjardins<sup>1</sup>** disponible chez plus de 5 000 marchands ou à la caisse pour vous permettre de réaliser une multitude de projets ;
- **Protection d'assurance voyage<sup>2</sup>** où vous n'aurez rien à payer les trois premiers jours de chaque voyage effectué à l'extérieur de votre province de résidence.

### Carte VISA OR Odyssée Desjardins<sup>3</sup> – Les Diplômés de l'Université de Montréal

- **Couverture d'assurances complète<sup>4</sup>** ;
- **Services et privilèges EXCLUSIFS** (Assistance voyage, Garantie prolongée et protection accrue des achats<sup>5</sup>, Chèques de voyage sans frais) ;
- **Programme de récompenses BONIDOLLARS Desjardins** permettant d'accumuler des BONIDOLLARS allant jusqu'à 2 % des achats portés à votre compte (1 % d'accumulation au Canada et 2 % d'accumulation à l'extérieur du pays).

De plus, à titre de détenteur de la carte VISA OR Odyssée Desjardins – Les Diplômés de l'Université de Montréal, vous recevrez annuellement 20 BONIDOLLARS.

- **Responsabilité ZÉRO** en cas de fraude.

Communiquez avec Services de cartes Desjardins dès aujourd'hui pour obtenir plus de renseignements sur les cartes VISA Desjardins – Les Diplômés de l'Université de Montréal

Téléphone : 1 877 847-8472

Internet : [www.desjardins.com/cartes](http://www.desjardins.com/cartes)

- 1 Sujet à l'approbation du Service de crédit.
  - 2 Une police précisant toutes les modalités sera jointe à l'envoi de votre nouvelle carte. Une protection complémentaire peut être obtenue auprès de l'assureur au tarif en vigueur pour toute la durée du voyage.
  - 3 Pour seulement 90 \$ par année.
  - 4 Les protections d'assurance sont souscrites auprès de Desjardins Sécurité financière. Le présent document a été rédigé à titre explicatif.
  - 5 La protection accrue et la garantie prolongée sur achats sont souscrites par la compagnie canadienne d'assurances générales Lombard. Pour les points 4 et 5, consultez les contrats d'assurance. Certaines conditions et restrictions s'appliquent.
- \* Visa Int. / Fédération des caisses Desjardins du Québec et Les Diplômés de l'Université de Montréal, usagers autorisés.



Conjuguer avoirs et êtres



**L'aube est un visage**  
Chantal Fortier  
physiothérapie 1983  
Les Éditions Carte blanche, 2007  
50 pages, 16,95 \$

**Champignons communs du Québec et de l'Est du Canada**  
Raymond McNeil  
sciences biologiques 1962, 1964, 1968  
Éditions Michel Quintin, 2007  
432 pages, 34,95 \$

**Le pêche : histoire d'un malentendu**  
Jean-Marc Gauthier  
théologie 1990  
Paulines, 2007  
84 pages, 9,95 \$

**The VAT in Developing and Transitional Countries**  
Pierre-Pascal Gendron  
sciences économiques 1987  
Richard M. Bird  
Cambridge University Press, 2007  
280 pages, 70 \$US



**Vers la construction de la liberté**  
Kerline Joseph  
criminologie 1995  
droit 2007  
Voix sans frontière, 2007  
394 pages

**Beauté perforée**  
Bernard Antoun  
études françaises 1987  
théologie et sciences des religions 2006  
L'Harmattan, 2007  
90 pages, 11€

**La gouvernance d'entreprise : perspectives juridiques**  
Emmanuelle Létourneau  
droit 2006  
Éditions Yvon Blais, 2007  
850 pages, 195,95 \$

**La moitié d'étoile**  
Pierre Tourangeau  
sciences de l'éducation 1975  
XYZ éditeur, 2007  
264 pages, 25 \$

**Meurtre au Salon du livre**  
David Brodeur  
histoire 1980  
Soulières éditeur, 2007  
112 pages, 9,95 \$

**Clarice Lispector : rencontres brésiliennes**  
Claire Varin  
études françaises 1975, 1981, 1986  
Les Éditions Triptyque, 2007  
240 pages, 22 \$

**La quête de Chaaas**  
Michèle Laframboise  
géographie 1984, 1987  
Polytechnique 1995  
Éditions Médiaspaul, 2007  
200 pages, 12,95 \$

**Créez vos solutions, tout simplement**  
Heidi Spühler  
FEP 1994  
Alifera-Coaching, 2007  
45 minutes, 39,95 \$  
CD audio. Pour commander ou connaître les points de vente : <http://www.alifera-coaching.com>

**Dyslexie et autres maux d'école**  
Marie-Claude Béliveau  
orthopédagogie 1984  
psychoéducation 1992  
Éditions du CHU Sainte-Justine, 2007  
288 pages, 14,95 \$

**Jésus et l'au-delà**  
Gertrude Giroux  
administration scolaire 1969  
théologie 1977  
Les Éditions Carte blanche, 2007  
220 pages, 29,95 \$

**Lucie Wan et le voleur collectionneur / Effroyable Mémère et le Seigneur des Nœuds**  
Agnès Grimaud  
études françaises 1992, 1995  
Dominique et compagnie, 2007  
Respectivement 64 pages, 8,95 \$ et 128 pages, 9,95 \$

**Le chasseur d'anglicismes : travaux pratiques**  
Hélène Trudel  
linguistique et traduction 1993  
Guérin éditeur, 2006  
144 pages, 16,95 \$  
Le corrigé des exercices est en vente chez l'éditeur au cout de 33,95 \$.

**Identités professionnelles d'acteurs de l'enseignement**  
Christiane Gohier  
(sous la direction de)  
philosophie 1977, 1979, 1984  
Presses de l'Université du Québec, 2007  
342 pages, 32 \$

**La capture du sombre**  
Nicole Brossard  
lettres 1968  
Leméac éditeur, 2007  
144 pages, 13,95 \$

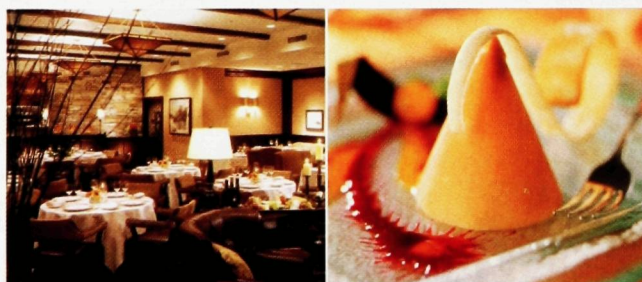
**La qualité dans nos services de garde éducatifs à la petite enfance : la définir, la comprendre et la soutenir**  
Christa Japel  
(sous la direction de)  
psychologie 1997  
Nathalie Bigras  
(sous la direction de)  
Presses de l'Université du Québec, 2007  
209 pages, 39 \$

**Po-Paul et le nid-de-Poule**  
Carole Jean Tremblay  
sciences de l'éducation 1983  
Bayard Canada Livres inc. (BCL), 2007  
40 pages, 8,95 \$

**Travail postural et étirements**  
Martine LeBlanc  
kinésiologie 1982, 1986  
Perrin Vidéo, 2007  
180 minutes, entre 22 \$ et 25 \$  
DVD double (débutant et intermédiaire).

**Pont de verre**  
Anne Barth  
FEP 1978  
2007  
Film de 19 minutes.

**Le besoin de l'impossible : impasses collectives et promesses d'avenir**  
Patrick Lynes  
psychopédagogie et andragogie 2000  
Éditions Liber, 2007  
200 pages, 20 \$



*Fairmont*  
LE REINE ELIZABETH  
MONTRÉAL

50  
1958-2008

Le Beaver Club.  
Quand la gourmandise devient une vertu.

Découvrez une légende et savourez la cuisine plusieurs fois primée du célèbre Beaver Club, reconnu comme l'une des toutes premières tables au pays. Goûtez aux meilleurs produits régionaux mis en vedette dans la carte saisonnière du Chef Martin Paquet.

RÉSERVATIONS 514 861 3511

900 René-Lévesque Ouest, Montréal [www.beaverclub.ca](http://www.beaverclub.ca)





**Bibliographie sur l'imaginaire du Nord : Arctique, hiver, Antarctique**

Daniel Chartier  
études françaises 1991, 1997  
Imaginaire | Nord, 2007  
744 pages, 84 \$  
En français, anglais, suédois et islandais.

**La langue et l'intégration des immigrants : sociolinguistique, politiques linguistiques, didactique**

James Archibald  
(sous la direction de)  
études médiévales 1968  
Jean-Louis Chiss  
(sous la direction de)  
L'Harmattan, 2007  
408 pages, 32 €

**Alzheimer : un journal photographique**

Jean Grothé  
psychologie 1970  
Les 400 coups, 2007  
48 pages, 17,95 \$

**Amour et sexualité chez l'adolescent : programme qualitatif d'éducation sexuelle pour jeunes hommes**

Hélène Manseau  
criminologie 1980, 1986  
Martin Blais  
Presses de l'Université du Québec, 2007  
198 pages, 25 \$

**Stagiaires sans frontières : le guide du stage en solidarité internationale**

Alexandre Chouinard  
linguistique et traduction 1995  
médecine 1998  
médecine familiale 2002  
Éditions Ulysse, 2007  
176 pages, 19,95 \$

**Histoire de la radio au Québec : information, éducation, culture**

Pierre C. Pagé  
théologie 1957, 1959  
études françaises 1962  
Fides, 2007  
492 pages, 39,95 \$

**Collin joue au héros / Le vol de Collin**

Pierre DuBois  
psychologie 1971  
Boomerang Éditeur jeunesse, 2007  
128 pages, 9,95 \$

**Vous avez dit développement durable?**

Corinne Gendron  
droit 1989  
Presses internationales  
Polytechnique, 2007  
142 pages, 34,95 \$

**Gloriole à vendre, prix révisé**

Rachel Laverdure  
études françaises 1992, 1994  
Les Éditions Sémaphore, 2008  
181 pages, 21 \$

**Anthologie de la littérature québécoise**

Serge Provencher  
études françaises 1976  
didactique 2001  
Éditions du Renouveau pédagogique, 2007  
177 pages, 19,95 \$

**Marie-Victorin à Cuba**

André Bouchard  
sciences biologiques 1968  
Les Presses de l'Université de Montréal, 2007  
218 pages, 29,95 \$

**Bibliografía de la Guerra Civil Española de 1936 a 1939**

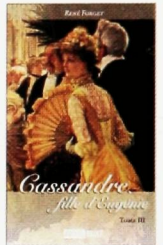
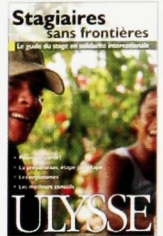
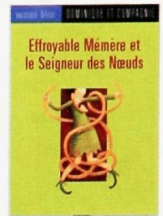
Maryse Bertrand de Muñoz  
lettres 1959, 1960  
Universidad Nacional Española a Distancia (Madrid), 2007  
Cédérom de 40 000 titres.

**Cassandra, fille d'Eugénie**

René Forget  
arts et sciences 1970, 1971  
HEC 1973  
Lancôt éditeur, 2007  
24,95 \$

**Des anges et des démons : le secret du refuge**

Maude Payette-Beauchesne  
arts et sciences 2002  
musique 2005  
À compte d'auteur, 2007  
9,95 \$



Le bon équilibre

Vendre au meilleur prix,  
dans les meilleures conditions




Georges Bardagi  
Agent immobilier agréé

514.271.2131  
Bardagi.com

RE/MAX du Cartier G.B.  
Courtier immobilier agréé  
franchisé indépendant et autonome  
Chez RE/MAX en 2004, 2005, 2006 sur 84 coupes



**1941 André Bachand**

*droit 1941  
HEC 1942*

professeur honoraire de l'Université de Montréal et cofondateur de l'Association des universités partiellement ou entièrement de langue française, vient d'être promu officier de l'Ordre de la Pléiade. En septembre dernier, l'Université rendait aussi hommage à M. Bachand en soulignant le 40<sup>e</sup> anniversaire du Bureau du développement et des relations avec les diplômés, dont il a été le premier directeur.



**1964 Pierre Mantha**

*HEC 1964*

président de la Financière Mazarin, a été nommé président du Festival international du film sur l'art.

**1965 Claude Lajeunesse**

*Polytechnique 1965*

a été nommé président-directeur général de l'Association des industries aérospatiales du Canada.

**1966 Claude Corbo**

*philosophie 1966, 1967, 1973*

a été élu recteur de l'UQAM.

**1966 Gilbert Drouin**

*Polytechnique 1966, 1976*

vient de recevoir le prix Mérite 2007, décerné par l'Association des diplômés de Polytechnique. Rappelons que M. Drouin est le fondateur de Valorisation-Recherche Québec.

**1966 Mireille Mathieu**

*psychologie 1966, 1967, 1969*

présidente-directrice générale du Centre de liaison sur l'intervention et la prévention psychosociales, a remporté le titre de femme de mérite, dans la catégorie « Éducation », à l'occasion du gala de la Fondation Y des femmes.

**1966 Jean-Claude Villiard**

*HEC 1966*

professeur adjoint à l'École nationale d'administration publique, s'est joint au Conseil consultatif sur la responsabilité sociale des entreprises, créé par Exportation et développement Canada.

**1968 James Archibald**

*études médiévales 1968*

a été élu vice-président, pour le Canada, de l'Association for Business Communication.

**1968 Lise Bissonnette**

*sciences de l'éducation 1968*

présidente-directrice générale de Bibliothèque et Archives nationales du Québec, vient de recevoir le prix Réalisations, décerné par le Réseau des femmes d'affaires du Québec.

**1968 Yvon-André Lacroix**

*histoire 1968, 1974*

*bibliothéconomie 1969, 1983*

a été nommé au poste de vice-président de l'association Les amis de Bibliothèque et Archives nationales du Québec (BANQ), dont il est un des membres fondateurs. Depuis août 2005, l'association collabore à la promotion et au rayonnement de BANQ, représente les intérêts des usagers et organise des activités autour de la lecture et de la culture québécoise.

**1968 Suzanne Rousseau-Dubois**

*bibliothéconomie 1968, 1978*

a été nommée au poste de présidente de l'association Les amis de Bibliothèque et Archives nationales du Québec, dont elle est un des membres fondateurs.

**1969 Marc G. Fortier**

*droit 1969*

s'est joint à l'équipe d'Accenture en tant que conseiller principal aux affaires.

**1970 Louise Arbour**

*droit 1970*

ex-juge à la Cour suprême et actuellement haute-commissaire de l'ONU pour les droits de la personne, vient de recevoir le plus haut grade de l'Ordre du Canada, celui de compagnon.

**1970 Jacques Landreville**

*HEC 1970*

a été nommé président du conseil d'administration de la société de services de santé montréalaise Opmedic.



**1972 Jean H. Gagnon**

*droit 1972*

a été nommé vice-président aux affaires juridiques du

Groupe Jean-Coutu (PJC) inc.



**1972 Serge Langlois**

*médecine dentaire 1972*

a été élu président de l'Association

des chirurgiens dentistes du Québec, qui regroupe près de 4000 dentistes.

**1973 Normand Charette**

*arts 1973*

a été nommé vice-président aux ventes et au service à la clientèle du Groupe SMR.



**1973 Louis Cyr**

*informatique et*

*recherche opérationnelle 1973*

*HEC 1977, 1978*

vient d'être nommé vice-président aux technologies de l'information d'Union Canadienne. Rappelons que M. Cyr a été président de l'Association des diplômés en 1990-1991.

**1973 Gaétan Lefebvre**

*Polytechnique 1973*

a été réélu au Comité exécutif d'ingénieurs Canada, organisme qui regroupe les 12 associations ou ordres d'ingénieurs du pays.

**1975 Jean Benoit**

*sciences biologiques 1975*

a été nommé directeur général régional (Outaouais) au ministère des Ressources naturelles et de la Faune du Québec.

**1975 Viviane Proulx**

*Polytechnique 1975*

*HEC 1979, 1981*

a été nommée directrice générale du Réseau des ingénieurs du Québec, qui regroupe près de 54 000 membres.

**1975 François Schubert**

*pharmacie 1975, 1976*

*administration de la santé 1979*

*1979*

a été nommé directeur général de l'administration à l'Institut de recherche du Centre universitaire de santé McGill (IRCUSM). L'IRCUSM est un centre de recherche de réputation internationale dans le domaine des sciences biomédicales et des soins de santé. Établi à Montréal, il constitue la base de recherche du Centre universitaire de santé McGill, affilié à la Faculté de médecine de l'université anglophone.

**1976 Jean-Charles Chebat**

*sociologie 1976*

professeur et titulaire de la Chaire de gestion des espaces commerciaux et du service à la clientèle à HEC Montréal, s'est vu remettre un Best Paper Award des trois organismes suivants : l'European Association of Education and Research in Commercial Distribution, l'European Institute of Retailing and Service Studies et l'American Society of Business and Behavioral Sciences.

**1976 Alain Turcotte**

*droit 1976*

a été réélu commissaire à la Commission des relations du travail du Québec.

**1977 Johanne Dion**

*chimie 1977*

présidente de Trans-Herbe inc., vient de recevoir le Grand Prix de l'entrepreneur d'Ernst & Young dans la catégorie « Fabrication ».



**1977 André-Marie Gonthier**

*physiothérapie 1977*

chiropraticien et professeur au Département de chiropratique de l'Université du Québec à Trois-Rivières, a été élu président de l'Ordre des chiropraticiens du Québec.

**1977 Paul Martineau**

*relations industrielles 1977*

a été nommé vice-président aux ressources humaines pour le Québec chez SNC-Lavalin inc.

**1977 Jean Précourt**

*HEC 1977, 1978*

a reçu la Médaille des mérites, décernée par le Carrefour des communautés du Québec.

**1978 Margaret Little**

*musique 1978, 1989*

a vu son duo de violes de gambe Les voix humaines être honoré du prix Opus « Interprète de l'an-

née » 2007 par le Conseil québécois de la musique.

**1978 Pierre Saint-Laurent**

*sciences économiques 1978, 1980*

*HEC 1992*

président d'ActifConseil inc., a été nommé président du conseil d'administration de Gestion de fonds Mavrix inc.

**1978 Jean-Pierre Sauriol**

*Polytechnique 1978*

président-directeur général de Dessau-Soprin inc., vient de recevoir le Grand Prix de l'entrepreneur d'Ernst & Young dans la catégorie « Produits et services d'entreprise à entreprise ».



**1978 Daniel Zizian**

*droit 1978*

*HEC 1982*

a été nommé directeur général de la

Conférence des recteurs et des principaux des universités du Québec.

**1979 Sylvain Vincent**

*HEC 1979*

a été nommé associé directeur d'Ernst & Young pour le Québec. Il est aussi membre de l'Institut pour le partenariat public-privé.

**1980 Gilbert Brunet**

*physique 1980, 1982*

directeur de la division Recherche en météorologie d'Environnement Canada, a été nommé à la présidence du comité scientifique du Programme mondial de recherche en météorologie de l'Organisation météorologique mondiale, un organisme spécialisé des Nations unies.



**1980 Jean-Paul Dutrisac**

*droit 1980, 1981*

notaire, a été nommé président de

l'Office des professions du Québec.

**1980 Benoit Melançon**

*études françaises 1980, 1985*

directeur du Département des littératures de langue française de l'Université de Montréal, a reçu le prix Marcel-Couture pour son ouvrage *Les yeux de Maurice Richard : une histoire culturelle*.

**1980 Gisèle Phuong Pham**

*linguistique et traduction 1980, 1984*

vient d'être nommée au poste de principale du campus de Toronto du Collège Boréal. Rappelons que Mme Pham est actuellement présidente du conseil de l'Association des femmes d'affaires francophones (région de Halton-Peel) et membre du conseil du centre communautaire et culturel *Le cercle de l'amitié*.

**1980 Luc Sicotte**

*HEC 1980*

a été nommé président et chef de la direction du groupe de sociétés Canderel.

**1981 Louise Grenier**

*anthropologie 1981*

a été nommée directrice du Centre d'exposition de l'Université de Montréal. Unique centre de diffusion du patrimoine artistique et scientifique de l'Université, le Centre soutient la réalisation de projets d'expositions réelles et virtuelles.

**1981 Philippe Gribeauval**

*sciences biologiques 1981*

*administration de la santé 1983*

a été nommé président de Pixman Médias Nomades.



**1981 Jacques Nantel**

*HEC 1981*

secrétaire général de HEC Montréal, a

été nommé au

Conseil consultatif de BMO Groupe financier sur les nouvelles réalités de la retraite.

**1981 Jean Tourigny**

*linguistique et traduction 1981*

a été nommé directeur de l'assurance de la qualité au Bureau de l'agent principal de gestion des risques de Travaux publics et Services gouvernementaux Canada à Gatineau.

**Votre solution hypothécaire**  
sur un  
**plateau d'argent !**

flexibilité | simplicité | service



Jean Bouthillette Conseiller en financement hypothécaire

**Multi-Prêts**  
COURTIER HYPOTHÉCAIRE  
MULTI-PRÊTS HYPOTHÉQUES - COURTIER IMMOBILIER AGRÉÉ

514.608.6087  
votrepréthypothécaire.com

**1982 André Benoit**

*science politique* 1982, 1988  
a été nommé vice-président aux affaires corporatives et aux communications, pour la région des Amériques, au siège social de la société JTI-MacDonald Corp. à Toronto.

**1982 Marc Benoit**

*droit* 1982  
vient d'être nommé associé au sein du cabinet Ogilvy, Renault. M<sup>e</sup> Benoit est spécialisé en droit du travail et de l'emploi.

**1982 Monique C. Cormier**

*linguistique et traduction* 1982  
professeure titulaire au Département de linguistique et de traduction de l'Université de Montréal, s'est vu remettre le Mérite du Conseil interprofessionnel du Québec.

**1982 François P. Granger**

*études supérieures* 1982  
*Polytechnique* 1982  
a été réélu vice-président de la Corporation de services des ingénieurs du Québec.

**1982 Mario Lebrun**

*droit* 1982  
a été nommé directeur général de BioQuébec.

**1982 Patrice Pelletier**

*Polytechnique* 1982  
a été nommé président-directeur général du Port de Montréal.

**1982 Philippe Poullouec-Gonidec**

*aménagement* 1982  
titulaire de la Chaire UNESCO en paysage et environnement de l'Université de Montréal, s'est vu conférer le titre de chevalier de l'Ordre des arts et des lettres de la France.

**1982 Pierre Ste-Marie**

*HEC* 1982  
a été nommé leader du groupe KPMG Entreprise pour le Québec.

Cette équipe a été nouvellement formée pour desservir exclusivement l'entreprise privée.



**1982 Thierry Vandal**

*Polytechnique*  
1982  
*HEC* 1995  
président-directeur général d'Hydro-Québec, a été nommé MBA de l'année 2007 au Gala de l'Association des MBA du Québec.



**1983 Yvan Cliche**

*science politique*  
1983, 1987  
s'est joint, en novembre 2007, à l'équipe du service des relations extérieures et des communications de la Banque africaine de développement, à Tunis. Auparavant, il a travaillé 19 ans à Hydro-Québec en communication et en développement international.



**1983 Hélène Desmarais**

*HEC* 1983  
présidente du conseil et chef de la direction du Centre d'entreprises et d'innovation de Montréal, a été nommée présidente du conseil de la Chambre de commerce du Montréal métropolitain.

**1983 Marie-Thérèse Lussier**

*médecine* 1983  
*psychologie* 1990  
professeure au Département de médecine familiale à l'Université de Montréal, a reçu l'un des prix annuels du Collège des médecins de famille du Canada.

**1984 Yves Gingras**

*histoire* 1984  
professeur au Département d'histoire de l'UQAM, vient de recevoir le prix Jacques-Rousseau, décerné par l'Association francophone pour le savoir.

**1984 François Rainville**

*informatique et recherche opérationnelle* 1984  
s'est joint à l'équipe d'Eloda Corporation à titre de président-directeur général. Cette jeune entreprise se spécialise dans la mise au point d'outils de captage et d'indexation servant à prouver que les publicités télévisées ont été diffusées de la manière convenue.

**1985 Perry Niro**

*science politique* 1985, 1990  
a été nommé vice-président aux sciences de la vie à Pôle Québec, l'agence de développement économique de la région de Québec.



**1986 Carole Drolet**

*droit* 1986  
été nommée directrice générale de la Société des loteries vidéo du Québec, une filiale de Loto-Québec.

**1986 Jean Goutier**

*géologie* 1986, 1989  
a reçu le prix Mérite géoscientifique 2007, ressources minérales, de l'Ordre des géologues du Québec, ainsi que le Marteau d'or, décerné par le ministère des Ressources naturelles et de la Faune du Québec, pour sa contribution exceptionnelle à l'avancement des connaissances géoscientifiques durant la présente année.

**1986 René Livernoche**

*histoire de l'art* 1986  
*communication* 1992  
occupe maintenant le poste de chargé de projet en tant qu'analyste au contenu à la direction générale cinéma et production télévisuelle de la SODEC.



**1986 Lucie Paquin**

*musique* 1986, 1990  
s'est jointe à l'équipe des communications de l'Orchestre symphonique de Montréal à titre de coordonnatrice et rédactrice des program-

mes. Rappelons que M<sup>me</sup> Paquin a travaillé près de 20 ans comme reporter et lectrice de nouvelles à Radio-Canada, TVA et LCN.

**1987 David Charbonneau**

*mathématiques* 1987  
a été nommé vice-président régional des ventes chez Desjardins Sécurité financière.

**1987 Marc Darmo**

*sciences économiques* 1987  
s'est joint à l'équipe de droit fiscal de McCarthy, Tétrault à Montréal.

**1987 Michel R. Magnan**

*science politique* 1987  
a été réélu au poste de président de la Table des organismes mandataires du programme de sécurité urbaine de la Ville de Montréal.



**1987 Lili-Anna Peresa**

*Polytechnique*  
1987  
a été nommée directrice générale d'UNICEF Québec.

**1988 Jean Godin**

*médecine* 1988  
*médecine familiale* 1990  
a été nommé directeur général de Teva Neuroscience Canada.

**1988 Martine Guimond**

*science politique* 1988  
*droit* 1996  
associée chez Gowling, Lafleur, Henderson, a été nommée membre indépendant du conseil d'administration de Gestion de fonds Mavrix inc.

**1988 Réal Labelle**

*psychologie* 1988, 1990, 1994  
vient d'être nommé professeur associé à l'Université de Montréal. Rappelons qu'auparavant M. Labelle avait enseigné la psychologie à l'UQTR pendant 10 ans et qu'il a été nommé professeur titulaire à l'UQAM en 2006.



**1988 Guy Parent***HEC 1988*

a été nommé directeur des finances et des services administratifs de LCC Vins et spiritueux.

**1989 Paul Boisvert***kinésiologie 1989, 1992*

membre du conseil consultatif du Conseil canadien des aliments et de la nutrition, a été nommé au poste de directeur du comité des communications.

**1989 Murray Ducharme***pharmacie 1989, 1990*

a été nommé *chief science officer* pour Cetero Research.

**1989 Richard Fahey***droit 1989*

a été nommé vice-président aux communications et aux affaires publiques de Tembec.

**1989 Arlène Gaudreault-Schetagne***criminologie 1989*

criminologue, chargée de cours en victimologie à l'Université de Montréal et présidente de l'association Plaidoyer-Victimes, a reçu le prix Robert-Sauvé 2007, volet « Grand Public », remis par la Commission des services juridiques.

**1989 Gordana Krcevinac***science politique 1989, 1994*

a été nommée directrice à la Division des programmes de bourses et des subventions institutionnelles au Conseil de recherches en sciences humaines du Canada.

**1990 Stéphane Lalonde***HEC 1990*

directeur général du CLD des Pays-d'en-Haut, a été nommé président du conseil d'administration de l'Association des professionnels en développement économique du Québec.

**1990 André Lemieux***urbanisme 1990*

a été nommé directeur général du TechnoCentre éolien à Gaspé.

**1991 Daniel Chartier***études françaises 1991, 1997*

professeur à l'UQAM, a été nommé titulaire de la nouvelle Chaire d'études du Québec contemporain à l'Université Sorbonne nouvelle-Paris III.

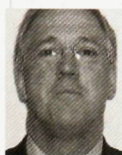
**1992 François-Philip Champagne***droit 1992*

a été nommé directeur du développement stratégique au sein de la société d'ingénierie internationale AMEC, à Londres.

**1992 Gisèle LaRue**

*relations industrielles 1992, 1998*  
*HEC 1998*

vice-présidente au Centre de recherche informatique de Montréal, a été nommée responsable du Centre de formation et des activités de transfert des connaissances.

**1994 Louis Côté***HEC 1994*

a été nommé directeur de l'administration des Services optométriques inc.

**1994 Louis-Nicolas Fortin***droit 1994*

a été nommé directeur du Département du commerce extérieur de la Fédération européenne des industries et associations pharmaceutiques. Basée à Bruxelles, la Fédération représente 44 compagnies membres et 33 associations nationales qui agissent au nom de plus de 2000 membres.

**1994 Patrick Lamontagne***mathématiques 1994**sciences économiques 1996*

s'est joint à l'équipe d'Investissements Standard Life inc. à titre de vice-président pour l'est du Canada.

**1995 Éric Carignan***science politique 1995**droit 1999*

a été nommé vice-président d'AGC Communications, un cabinet-conseil en gestion de la réputation, relations publiques, design et communications.

**1995 Steven Guilbeault***science politique 1995*

agit désormais comme porte-parole pour Équiterre, organisme qu'il a cofondé il y a 15 ans. M. Guilbeault est également chroniqueur au quotidien *Métro* et à l'émission *À voile et à vapeur* de Radio-Canada. Il agit aussi à titre d'expert-conseil du bureau montréalais Samson, Bélair, Deloitte & Touche.

**1996 Marie Beauséjour***physique 1996**génie biomédical 1999*

a reçu un prix d'excellence de la Fondation de la recherche sur les maladies infantiles, décerné par le Groupe CGI.



## Château Mont-Sainte-Anne

Ski • Spa • Golf • Vélo • Resort Hotel



À 25 MINUTES DE QUÉBEC ET  
AUX PORTES DE CHARLEVOIX

SUITES ET CONDOS AVEC CUISINE/CUISINETTE

TERRAINS DE GOLF 36 TROUS

SENTIERS ET CIRCUITS DE VÉLO

CHÂTEAU CLUB, PROGRAMME D'ACTIVITÉS FAMILIALES

PISCINE INTÉRIEURE, EXTERIEURE ET JACUZZI

SPA CHATEAU

RESTAURANT-BISTRO

**chateausa.com**

**1 800 463-4467**

**1996 Charles Miquelon**

HEC 1996

s'est joint à l'équipe d'Investissements Standard Life inc. à titre de vice-président au service à la clientèle.

**1998 Steve Tremblay**

théologie 1998

est maintenant professeur de mathématiques-informatique à l'école secondaire Mont-Bleu.

**2000 Sophie Banville**

histoire de l'art 2000

études supérieures 2004

directrice du Centre d'exposition de Val-David, s'est vu remettre le prix Relève de la Société des musées québécois.

**2000 Jean-François Emmanuel**

relations industrielles 2000

droit 2005

a été nommé directeur des ressources humaines ainsi que directeur général adjoint de l'entreprise Camions Excellence Peterbilt à Laval.

**2000 Elaine Turgeon**

didactique 2000, 2002

a reçu le Prix du livre jeunesse des bibliothèques de Montréal 2007 pour son livre *Ma vie ne sait pas nager*, paru aux Éditions Québec Amérique.

**2001 Robert Boily**

psychopédagogie et andragogie 2001, 2002

est le lauréat de la prestigieuse médaille John P. McGovern, remise annuellement par la Société scientifique Sigma Xi, qui souligne ainsi ses travaux sur le savoir scientifique et technologique.

**2003 Caroline Jodoin**

communication 2003

a été nommée responsable des communications et des services aux membres à l'Association des radiodiffuseurs communautaires du Québec.



**2004 David Descôteaux**

sciences économiques 2004

journaliste à la revue *Commerce*, a

remporté le troisième prix, soit une bourse de 2500 \$, à la 11<sup>e</sup> remise des Prix d'excellence Caisse de dépôt et placement du Québec-Merrill Lynch en journalisme économique et financier.

**2004 Ching-Hui Kuo**

musique 2004

soprano, a gagné le premier prix, dans la catégorie « Belcanto-division féminine », à la première compétition internationale de chant chinois de la New Tang Dynasty Television ([www.ntdtv.com](http://www.ntdtv.com)) à New York. Assorti d'une bourse de 10 000 \$US, ce prix offre aussi la possibilité d'effectuer une tournée internationale avec la troupe Divine Performing Arts.



**2005 Serge Vallières**

communication 2005

a été nommé chargé de projet chez

AGC Communications.

**2006 Sébastien Dubois**

design industriel 2006

a récemment remporté une compétition d'envergure internationale, l'Index Award, dans la catégorie « Body ». Il a conçu un pied artificiel à retour d'énergie dans le cadre de son projet de fin d'études.

**2007 Berge Wazirian**

médecine dentaire 2007

vient de recevoir le prix Micheline-Blain, décerné par l'Association des chirurgiens dentistes du Québec à l'étudiant qui s'est distingué par son esprit communautaire.

## Trois professeurs honorés à Lyon

**Rafick Pierre Sékaly** (microbiologie et immunologie 1979), **Yves Joannette** (orthophonie et audiologie 1974 et 1976, physiologie 1980) et **Pierre Carreau** (Polytechnique 1963) ont reçu un doctorat *honoris causa* de l'Université Lumière Lyon 2 à l'occasion des Entretiens Jacques-Cartier.

## Grands Montréalais

Parmi les quatre nouveaux Grands Montréalais 2007 honorés par la Chambre de commerce du Montréal métropolitain, nous retrouvons deux diplômés de notre université : **Paul Gérin-Lajoie** (droit 1942), président fondateur de la fondation qui porte son nom, et **Hubert Reeves** (physique 1953), astrophysicien de renommée internationale et professeur associé au Département de physique de l'Université de Montréal.

## Prix du Québec 2007

Parmi les 11 personnalités des domaines des sciences et de la culture dont le travail a été souligné dernièrement par le gouvernement du Québec, nous retrouvons :

**Jacques Y. Montplaisir** (médecine 1966), psychiatre et chercheur en neurosciences, spécialiste des maladies du sommeil, qui a reçu le prix Wilder-Penfield.

**Richard E. Tremblay** (psychoéducation 1970), psychologue reconnu et titulaire de la Chaire de recherche du Canada sur le développement de l'enfant, qui s'est vu remettre le prix Léon-Gérin.

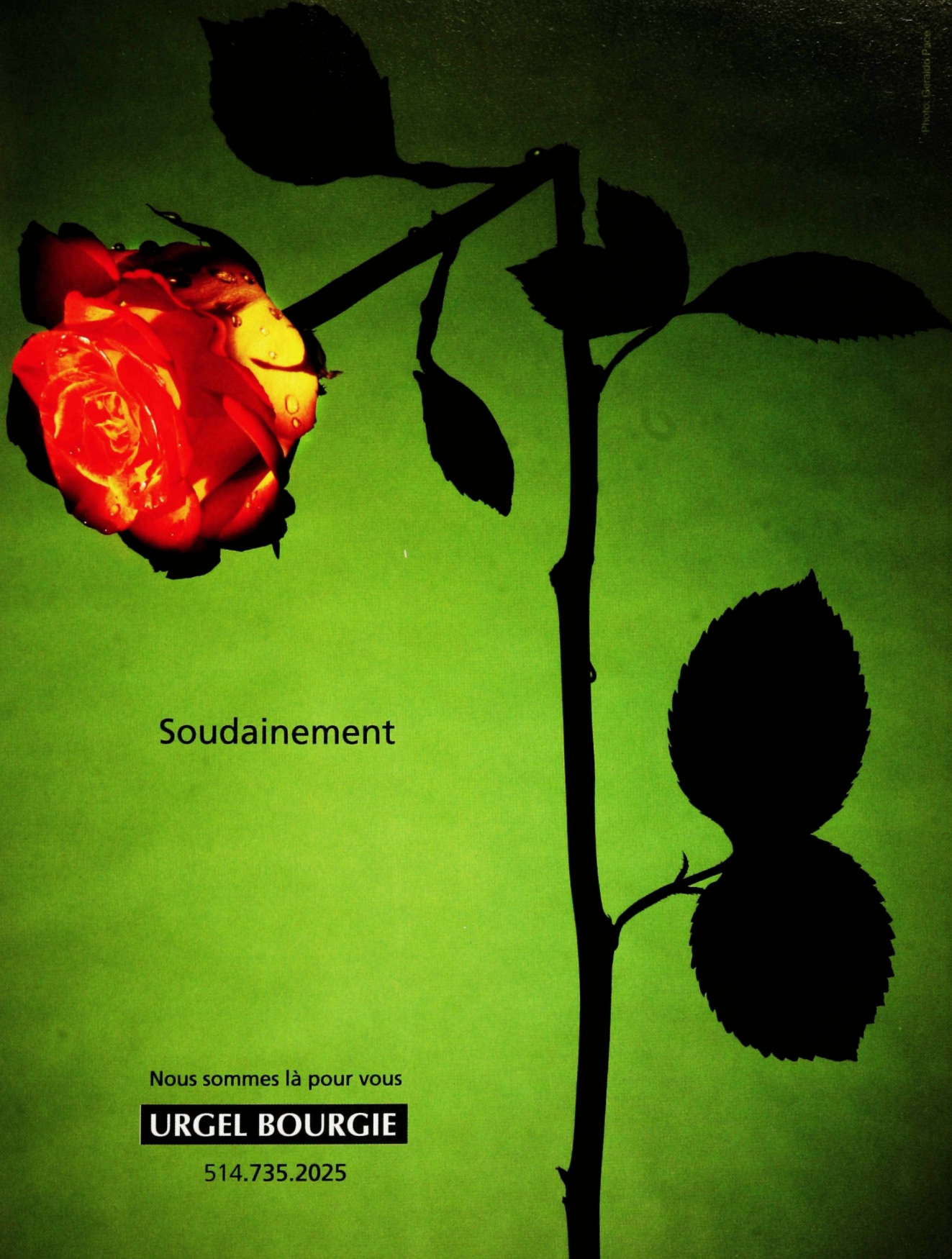
**Yves Bergeron** (sciences biologiques 1978 et 1985), sommité internationale dans le domaine de l'écologie forestière, qui est le lauréat du prix Marie-Victorin.

## Trois infirmières créent INFIRESSOURCES

Trois infirmières diplômées de notre université ont créé un site Internet ([www.infirressources.ca](http://www.infirressources.ca)) afin d'aider leurs collègues à relever les nombreux défis d'une profession en constante évolution.

Il s'agit de **Margot Phaneuf** (sciences infirmières 1973, enseignement secondaire 1974 et didactique 1978), **Denise Bruneau-Morin** (FEP 1979 et sciences infirmières 1986), et **Claire-Andrée Frenette-Leclerc** (enseignement secondaire 1989 et administration de l'éducation 2001).

Ce site, qui comporte plus de 12 800 articles et références, vient de recevoir une reconnaissance internationale de la part de FORMATIC Santé (Nîmes), qui vient de lui décerner un prix d'excellence. Ce site a aussi été reconnu par HONcode, un organisme international d'agrément des sites Internet concernant la santé.



Soudainement

Nous sommes là pour vous

**URGEL BOURGIE**

514.735.2025

## Classement par année de promotion

<b>1933</b> Milton-L. Klein <i>droit</i>	<b>1947</b> Robert Lamontagne <i>optométrie</i> Rosaire Plourde <i>pharmacie</i>	<b>Yvan Paquin</b> <i>Polytechnique</i> <b>Marcel Tremblay</b> <i>Polytechnique</i> <b>Léon Trudeau</b> <i>médecine</i>	<b>Gemma Roy</b> <i>hygiène</i> <b>Jeanne D'Arc Thibeault</b> <i>médecine</i> <b>Walter Zegray</b> <i>psychologie</i>
<b>1935</b> Louis-Philippe De Grandpré <i>arts</i>	<b>1948</b> Georges-Henri Blouin <i>droit</i> Yvan Desormiers <i>médecine</i> Yvan Dion <i>médecine</i> Laurent Farmer <i>agronomie</i> Jean-Pierre Labrecque <i>médecine</i>	<b>1955</b> Jean-Marie Bois <i>médecine vétérinaire</i> Jean-Guy Jennings <i>HEC</i> Jean-Guy Maillé <i>médecine</i> William-Orr Mulligan <i>médecine dentaire</i> Julien Plouffe <i>droit</i> Pierre Toupin <i>pharmacie</i>	<b>1961</b> Louise Bellon Faucher <i>nutrition</i> Yvon Gravel <i>médecine</i> Denis Lalonde <i>Polytechnique</i> Carmel Riendeau <i>Polytechnique</i>
<b>1936</b> Édouard Pagé <i>agronomie</i>	<b>1949</b> Maurice Brouillette <i>médecine</i> Jean-Noël Lanctôt <i>droit</i> Paul O. Trépanier <i>architecture</i>	<b>1956</b> Marcel Boisvert <i>sciences de l'éducation</i> Pierre Cantin <i>architecture</i> Michel Goulet <i>architecture</i> Antonio Lamer <i>droit</i> Aurèle Léger <i>médecine</i>	<b>1962</b> André Bélisle <i>droit</i> Irène Élisabeth Chaloux <i>lettres</i> Myriam Vincent-Gervais <i>médecine</i>
<b>1937</b> Germaine Leclair <i>sciences de l'éducation</i>	<b>1950</b> Richard Geoffroy <i>architecture</i> Jean Therrien <i>médecine dentaire</i>	<b>1957</b> Marc Baillargeon <i>arts et sciences</i> Roger Cuierrier <i>optométrie</i> Raphaël Gareau <i>relations industrielles</i> Claude Graveline <i>médecine</i> Hervé Hamel <i>théologie</i> Vely Leroy <i>HEC</i> Paul-Émile Renaud <i>médecine</i>	<b>1963</b> Thérèse Béliveau <i>sciences infirmières</i> Pierre-Paul David <i>médecine</i> Jacques Desrosiers <i>obstétrique et gynécologie</i> André Grégoire <i>médecine</i> Nicole Payen <i>physiothérapie</i> Laurette Viau <i>technologie éducationnelle</i>
<b>1938</b> Paul Dionne <i>médecine dentaire</i>	<b>1951</b> Monique Bosco <i>lettres</i> Paul G. Reeves <i>droit</i> Marc-Yves Trépanier <i>médecine dentaire</i>	<b>1958</b> Thérèse Grenier <i>sciences infirmières</i> Laval St-Onge <i>médecine vétérinaire</i> Jean-Yves Turcotte <i>médecine dentaire</i>	<b>1964</b> Roger Bastien <i>arts</i> Yvette Bouthat <i>arts</i> Lucienne Laniel <i>technologie éducationnelle</i> Louise A. Mayer <i>droit</i> Albert Nantel <i>médecine</i>
<b>1939</b> Pierrette Castonguay Lamarche <i>sciences sociales</i> Roger Chaput <i>droit</i> Yves Décarie <i>Polytechnique</i> Marcel-M. Thérien <i>HEC</i>	<b>1952</b> Georges De Lisle <i>lettres</i> Jacques Desroches <i>sciences sociales</i> Raymonde Hébert <i>bibliothéconomie</i> Robert Paquet <i>psychologie</i> Albert Phaneuf <i>droit</i> Germaine Ratelle <i>médecine</i>	<b>1959</b> Irvin Barg <i>optométrie</i> Raymond Cloutier <i>droit</i> Jean-Raymond Frappier <i>médecine</i> Monique Laurin-Séré <i>HEC</i>	<b>1965</b> Claude P. Desaulniers <i>droit</i> Jeanne Descary <i>Marguerite d'Youville</i>
<b>1940</b> Édouard Gagnon <i>théologie</i> Ernest St-Michel <i>sciences sociales</i>	<b>1953</b> Luc Fortin <i>médecine</i> Rita Lamy <i>nutrition</i> Pierre Larue <i>médecine vétérinaire</i> Jules Léger <i>droit</i> Cyrille Morand <i>droit</i> Jean-Marie Paquin <i>HEC</i> Raymond Robillard <i>médecine</i> Gilberte Vaillancourt <i>physique</i> Jean-Paul Valcourt <i>médecine</i> Pierre Wilson <i>médecine</i>	<b>1960</b> André Allaire <i>médecine</i> Fernand Beaulieu <i>technologie éducationnelle</i> Jacquelin Cossette <i>médecine</i> Roger O. Michaud <i>Polytechnique</i>	<b>1966</b> Roger Favreau <i>bibliothéconomie</i> Armand Patenaude <i>Polytechnique</i> René Poisson <i>arts</i>
<b>1941</b> Paul Tétrault <i>médecine</i>	<b>1942</b> Jean-Maurice Bourque <i>médecine</i> Marcel Théoret <i>HEC</i>		<b>1967</b> Michel Boivin <i>kinésiologie</i> André Décarie <i>sciences biologiques</i> Bernard Normand <i>sociologie</i>
<b>1943</b> Marcel H. Girard <i>HEC</i>	<b>1944</b> Florian Bleau <i>HEC</i> Françoise Maillet <i>psychologie</i>		
<b>1945</b> Marcel Armand <i>HEC</i> Bruno Blackburn <i>agronomie</i> Guy Dessaulles <i>théologie</i> Jacques Hébert <i>HEC</i>	<b>1946</b> Gérard Blais <i>HEC</i> Rosario Clermont <i>HEC</i> Gustave Crépeau <i>lettres</i> Raymond Dion <i>théologie</i> Jacques Gariépy <i>Polytechnique</i> Rachel Lapierre Daigneault <i>sciences sociales</i> Gilles Morin <i>HEC</i>		

### Dons in memoriam

Vous pouvez verser un don destiné à la recherche en hommage à une personne décédée. Le Bureau du développement et des relations avec les diplômés de l'Université de Montréal informera la famille du don reçu, sans mention de la somme, et enverra un reçu fiscal. Pour plus d'information, communiquez avec le Bureau au 514 343-6812.



**1968**  
**Richard Birtz** *architecture*  
**Guy Dalton** *HEC*  
**Guy Gendron** *Polytechnique*  
**Lucien Poirier**  
*sciences biologiques*  
**Claude Rousseau**  
*sciences de l'éducation*  
**Yves Tétrault** *pharmacie*

**1969**  
**Jacques Bélanger** *HEC*  
**Yvon Chouinard** *théologie*  
**Jean-Pierre Comtois** *kinésiologie*  
**Danielle Dagenais-Pérusse**  
*histoire*  
**Jean-Claude Desmarais**  
*anthropologie*  
**Pauline Fontaine-Noujaim**  
*physiothérapie*  
**Gaston Gendron** *chimie*  
**Armand Nadeau**  
*sciences de l'éducation*  
**Madeleine Venne**  
*technologie éducationnelle*

**1970**  
**Yseult Beaudry-Taschereau**  
*science politique*  
**Normand Desjardins**  
*relations industrielles*  
**Gaétan Guertin**  
*sciences biologiques*  
**Graciosa Hurtubise** *musique*  
**Micheline Vadnais**  
*orthophonie et audiologie*

**1971**  
**Jean-Pierre Brault** *HEC*

**1972**  
**Robert A. Cypihot** *droit*  
**Robert Dubois**  
*sciences économiques*  
**Françoise Mongeau** *arts*  
**Solange Turgeon Bouchard**  
*FEP*

**1973**  
**François Bégin** *Polytechnique*  
**Cécile Bureau** *arts*

**1974**  
**Jeanne Chobert-Boulizon**  
*théologie*  
**Paul Le Bourdais** *sciences*  
**Denis Livernois** *théologie*

**Pauline Sabourin**  
*sciences infirmières*  
**Garo Shamlian** *architecture*

**1975**  
**Lucille Boisvenue** *kinésiologie*  
**Claude Bousquet** *architecture*  
**Carmen Caron-Brunelle**  
*administration de la santé*  
**Marcel Saint-Germain**  
*science politique*

**1976**  
**Monique Belanger** *HEC*  
**Lucie Groleau** *optométrie*  
**Pierre L'Hérault**  
*sciences biologiques*

**1977**  
**Raymonde Beaudry** *histoire*  
**Jacqueline Boivin-Quinn**  
*orthophonie et audiologie*  
**Chantale Guay** *sociologie*  
**Claude Jean-François**  
*médecine*

**1978**  
**André Hubert**  
*technologie éducationnelle*  
**Évelyne Lachance-Dumas** *FEP*  
**Marie-Paule Proulx-Cadieux**  
*FEP*  
**Robert Tremblay** *HEC*

**1979**  
**Marcelle D'Auteuil-Duchesne** *FEP*  
**Jacques Laliberté** *FEP*  
**Lucille Levasseur-Héту**  
*éducation préscolaire et primaire*

**1980**  
**Normande Lacombe**  
*technologie éducationnelle*  
**Louis Pelland**  
*médecine dentaire*  
**Edgar Tissot**  
*architecture de paysage*  
**Jean-Paul Vincent** *FEP*

**1981**  
**Daniel Chabot** *architecture*

**1982**  
**Maurice Bonneau**  
*technologie éducationnelle*

**Anne Johnson** *FEP*  
**Alexandre Saziouk** *psychologie*

**1983**  
**Renée Bray** *criminologie*  
**Jean-Camille Desjardins** *droit*  
**Josée Mitchell** *criminologie*  
**Jacques Rebeyrat**  
*technologie éducationnelle*

**1986**  
**Clément Séguin** *droit*

**1987**  
**Élyse Marseille** *science politique*

**1988**  
**Rollande Rodrigue-Leblanc**  
*FEP*

**1989**  
**Jean-François Du Sablon**  
*kinésiologie*

**1991**  
**Doris Foucher** *FEP*

**1993**  
**Albert Mansour**  
*linguistique et traduction*

**1994**  
**Christine Assalian** *pharmacie*  
**Paul Breton** *histoire de l'art*  
**Nicole Giroux**  
*psychopédagogie et andragogie*

**1995**  
**Diane Goupil** *médecine*

**1996**  
**Martin Larose** *informatique et recherche opérationnelle*

**1997**  
**Michèle Perron**  
*administration de l'éducation*

**1999**  
**Rita Hindoyan** *droit*  
**Martine Laferrière**  
*sciences infirmières*  
**Matthieu Michaud**  
*mathématiques et statistique*

**2002**  
**Véronique Nadeau** *santé environnementale et santé au travail*




**MARIE VERMETTE inc.**  
**Flours, plantes et objets choisis**  
 801, avenue Laurier est, Montréal  
 Téléphone 514.272.2225  
 Sans frais 1.877.272.2226

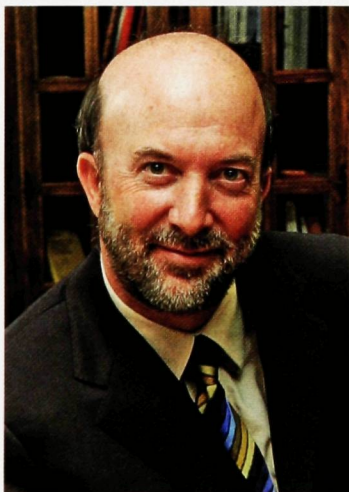
[www.marievermette.com](http://www.marievermette.com)   
**LIVRAISON**

Aux familles éprouvées, nous offrons nos sincères condoléances.

## Louise Roy, première chancelière à l'UdeM

À la suite du départ d'André Caillé comme président du Conseil de l'Université de Montréal en décembre dernier, les membres de l'instance ont nommé Louise Roy chancelière par intérim. Notamment diplômée de l'UdeM en sociologie, M<sup>me</sup> Roy jouait déjà un rôle actif au sein du Conseil depuis sa nomination en 1999 et devient la première femme à assumer cette fonction. *Fellow* invitée au Centre interuniversitaire de recherche en analyse des organisations, elle est aussi membre de nombreux conseils d'administration, parmi lesquels celui du Conseil des arts de Montréal, dont elle assure la présidence. Elle a en outre occupé divers postes de haute direction, entre autres à l'Association internationale du transport aérien, Télémedia Communications, Air France, la Corporation du groupe La Laurentienne et la Société de transport de la Communauté urbaine de Montréal.

## L'UdeM s'ouvre à la Chine



L'Université de Montréal a signé l'été dernier des ententes avec sept universités chinoises dont des collaborations de recherche et des programmes d'accueil pour les étudiants qui choisissent l'UdeM pour leurs études doctorales. L'UdeM entend ainsi tirer profit de la politique du gouvernement chinois visant à soutenir la formation à l'étranger de 6000 étudiants par année. Ces ententes découlent d'une visite effectuée dans ce pays en juin dernier par une délégation à la tête de laquelle se trouvait le recteur, Luc Vinet.

## iTunes U : l'Université en baladodiffusion

L'UdeM est la première université francophone à rendre accessibles certains de ses documents par baladodiffusion grâce à la plateforme de diffusion Web iTunes U spécialement conçue par Apple pour les établissements universitaires. La technologie iTunes permet aux internautes de télécharger gratuitement des fichiers audio et vidéo pouvant être visionnés sur ordinateur ou sur baladeur numérique. On trouve déjà, sur le site <[www.itunes-su.umontreal.ca](http://www.itunes-su.umontreal.ca)>, quelque 180 documents dont la série d'émissions *Avenue Vincent-d'Indy*, de la Faculté de musique, ainsi que des conférences du Centre de recherche en droit public et du Centre d'études et de recherches internationales. Des cours, des concerts, des émissions de la radio étudiante, des vidéos d'information, des visites virtuelles du campus et bien d'autres contenus éducationnels seront bientôt disponibles.

## Création du Forum international des universités publiques

L'Université de Montréal était l'hôte, les 11 et 12 octobre dernier, du colloque de fondation du Forum international des universités publiques (FIUP). Ce nouveau regroupement, créé à l'initiative de l'UdeM, rassemble 21 universités de recherche représentant toutes les régions du monde. Le FIUP a pour but d'assurer l'échange d'information sur les problèmes particuliers des universités publiques, tels l'accessibilité et le financement. Le Forum mettra également sur pied des programmes de formation communs ou de cotutelles entre les universités membres.



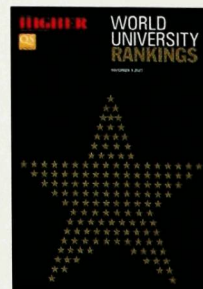
FORUM INTERNATIONAL  
DES UNIVERSITÉS PUBLIQUES

INTERNATIONAL FORUM  
OF PUBLIC UNIVERSITIES

## L'Université de Montréal parmi les 100 meilleures universités du monde

Le classement 2007 du *Times Higher Education Supplement* consacre la place de l'Université de Montréal dans le groupe des 100 meilleures universités du monde. L'UdeM arrive au 93<sup>e</sup> rang de ce palmarès établi par l'hebdomadaire britannique à partir de données que lui transmettent les universités et des réponses obtenues à un sondage auprès de milliers de personnes travaillant dans le milieu universitaire. Ce classement place l'UdeM en tête de toutes les universités francophones apparaissant dans ce répertoire.

Cette excellente performance s'explique, entre autres, par les efforts soutenus de l'Université pour accroître son rayonnement sur les scènes nationale et internationale. Le *Times* a par ailleurs apporté certaines modifications à sa méthodologie afin de mieux reconnaître les contributions scientifiques en d'autres langues que l'anglais.





# Je vous invite à redécouvrir le Parc Safari !

- Depuis 1972, un coin d'Afrique au coeur du Québec
- Ses tunnels de verre pour approcher des félins\*
- Lauréat Or aux Grands Prix du Tourisme 2005 et 2006
- Et cet été, trois magnifiques lions blancs

**Jean-Pierre Ranger**  
Président, Parc Safari

Sciences sociales '62-'64  
Éducation permanente '71-'74

Réapparus en Afrique du Sud en 1973,  
il n'y en a que 200 dans le monde dont 3 au Parc Safari.  
La Fondation des Amis du Parc Safari contribue  
aux efforts du « Global White Lion Trust »  
et du « Ministry of Environment » d'Afrique du Sud  
à assurer la survie des légendaires  
« **LIONS BLANCS DE TIMBAVATI** ».

\* Pour le mieux être des animaux  
le Parc Safari a travaillé à rendre  
de plus en plus invisible leurs enclos.



Des souvenirs pour la vie !



Fondation des Amis  
du **PARC SAFARI**

450-247-2727 • [www.parc safari.com](http://www.parc safari.com)

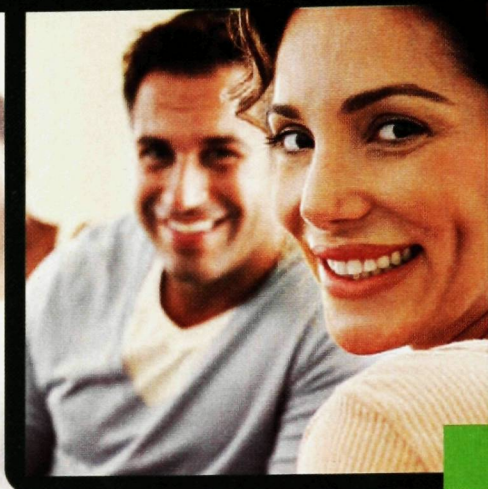


# ASSURANCES HABITATION et AUTO de GROUPE pour les **DIPLÔMÉS** de l'**UNIVERSITÉ** de **MONTRÉAL**

Programme d'assurance recommandé par :

**Les Diplômés**

Université   
de Montréal



« *Obtenez vous aussi  
votre part de la RISTOURNE.* »

# 1 600 000 \$<sup>†</sup>

Pour une 4<sup>e</sup> année, ristourne pour les **diplômés** de l'**UdeM!**

Nous sommes fiers d'annoncer que pour une **quatrième année consécutive**, les diplômés de l'Université de Montréal participant au programme recevront leur part de la ristourne sous forme d'un **rabais de 10 %** sur la tarification de groupe déjà consentie pour leurs assurances habitation et auto\*.

Votre programme de ristourne connaît un vif succès. Avec la participation de près de 13 000 de vos pairs, le programme atteint cette année une somme inégalée de **1 600 000 \$**. À ce jour, un peu plus de **5 000 000 \$** ont été redistribués aux diplômés de l'Université de Montréal. C'est notre façon de vous remercier!

ÉCONOMISEZ grâce à votre statut de diplômé :

**MelocheMonnex.com/umontreal**

**514 850 2802 ou 1 888 875 4729**



**Assurance**

Meloche Monnex

† La ristourne de 1 600 000 \$ est offerte au Québec seulement et s'era versée entre le 1<sup>er</sup> mars 2008 et le 28 février 2009.

\* En raison des lois provinciales, notre programme d'assurance auto n'est pas offert en Colombie-Britannique, au Manitoba et en Saskatchewan. Le programme d'assurances habitation et auto de TD Meloche Monnex est souscrit par Sécurité Nationale compagnie d'assurance et est distribué par Meloche Monnex assurance et services financiers inc. au Québec et par Meloche Monnex services financiers inc. dans les autres provinces et territoires.